

# SİNEMA VE TELEVİZYON BÖLÜMÜ ÖZDEĞERLENDİRME RAPORU

## Giriş

Afyon Kocatepe Üniversitesi Güzel Sanatlar Fakültesi, 16.01.2001 tarih ve 24289 sayılı Resmî Gazete'de yayımlanan 10.01.2001 tarihli ve 4617 sayılı kanunun 2/a maddesine göre Bakanlar Kurulu kararıyla 16.01.2001'de açılmıştır.

Güzel Sanatlar Fakültesi bünyesinde kurulması teklif edilen Resim, Heykel, Grafik, Sinema ve Televizyon Bölümleri, Yüksek Öğretim Kurumu Başkanlığı Yürütme Kurulu'nun 13.06.2003 tarihli ve 1178 sayılı kararı ve 2547 sayılı Kanun'un 2880 sayılı Kanun'la değişik 7/d-2 maddesi uyarınca kurulmuştur.

Sinema ve Televizyon Bölümüne 2007-2008 Eğitim-öğretim yılında ek yerleştirme ile öğrenci alınması konusundaki teklif 11/10/07 tarihli Yüksek Öğretim Genel Kurul toplantısında incelenmiş ve 20 öğrenci alınması uygun görülmüştür.

Sinema ve Televizyon bölümünde tam zamanlı olarak görev yapan 1 Profesör, 3 Doktor Öğretim Üyesi, 2 Doktor Öğretim Görevlisi, 1 yabancı uyruklu Doktor Öğretim Görevlisi, 3 Öğretim Görevlisi ve 1 Doktor Araştırma Görevlisi ve 1 Araştırma Görevlisi olmak üzere 12 akademik personel bulunmaktadır.

Sinema ve Televizyon Bölümü'nün eğitim dili Türkçe ve eğitim süresi 4 yıldır. Bölümümüz merkezi sınav sistemi ile öğrenci almaktadır. Alacakları dört yıllık lisans eğitimi sonrasında mezunlarımız sinema ve televizyon sektörlerinde; yönetmen, metin ve senaryo yazarı, görüntü yönetmeni, program yapımcısı, program yönetmeni, yayın yönetmeni, haber dairesi yönetmeni, kameraman, resim seçici, kurgu operatörü, sunucu-spiker, editör, muhabir, fotoğraf sanatçısı ve film eleştirmeni olarak istihdam edilebilmektedirler.

Sinema ve televizyon alanlarına eşit ağırlık verilen bölümümüzde, sinema ve televizyon dalında hem kurama, hem de uygulamaya dayalı, eleştirel düşünmeyi, yaratıcı ve özgür ifadeyi teşvik eden eğitim verilmektedir. Bu nedenle; ders programına İletişim Bilimine Giriş, Kitle İletişim Kuramları, Araştırma Yöntem ve Teknikleri, Dünya Sinema Tarihi, Türk Sinema Tarihi gibi kuramsal derslerin yanısıra; Film Yapımı, Senaryo Yazarlığı, TV'de Program Yapımı, Kurgu Kuram ve İlkeleri, Film Eleştirisi ve Analizi gibi uygulamalı dersler alınmıştır. Ayrıca, öğrencilerin sektörde daha kolay istihdam edilebilmelerini sağlamak amacıyla, dört senelik öğrenim dönemleri boyunca çeşitli uygulamalı projeler (kısa film, belgesel, televizyon programı, canlı yayın) gerçekleştirmeleri istenmektedir.

Öğrencilerimizin mezun olabilmeleri için 240 ECTS değerinde derslerini, 20 iş günü stajlarını tamamlamaları, ayrıca 7. ve 8. yarıyıllarda Bitirme Projesi olarak Kısa film, Belgesel veya TV programı çekmeleri gerekmektedir.

2010-2011 eğitim-öğretim yılında ilk mezunlarını veren bölümümüz, Ahmet Necdet Sezer kampüsünde yer alan Güzel Sanatlar Fakültesi binasında ve TV stüdyolarında eğitim ve öğretim faaliyetlerine devam etmektedir. Kanıtlarda da Bölüm tanıtımının yer aldığı <https://gsf.aku.edu.tr/bolumler/> adlı linkin ekran görüntüsü yer almaktadır.

## 1- ÖĞRENCİLER

**1.1-Programa kabul edilen öğrenciler, programın kazandırmayı hedeflediği çıktıları (bilgi, beceri ve davranışları) öngörülen sürede edinebilecek altyapıya sahip olmalıdır.**

**Öğrencilerin kabulünde göz önüne alınan göstergeler izlenmeli ve bunların yıllara göre gelişimi değerlendirilmelidir.**

Afyon Kocatepe Üniversitesi Güzel Sanatlar Fakültesi, Sinema ve Televizyon Bölümüne öğrenci alımı, Öğrenci Seçme ve Yerleştirme Merkezi (ÖSYM) tarafından uygulanan merkezi sınav sonuçlarına göre yapılmaktadır. Programa 2018 yılına kadar TS-2 puan türünde tercih yapan öğrenciler alınırken, 2018 yılından itibaren SÖZEL 2 puan türünde öğrenci alınmaktadır.

ÖSYM tarafından yapılan sınav sonuçlarına göre Bölüme yerleştirilen öğrencilerin kesin kayıtları, Yüksek Öğretim Kurulu (YÖK), ÖSYM ve Rektörlük tarafından belirlenen ilkeler (2547 Sayılı Yükseköğretim Kanununun Eğitim ve Öğretim ile İlgili Yükseköğretime Giriş Maddeleri) uyarınca istenen belgelerle, her yıl belirlenen ve ilan edilen tarihlerde, Öğrenci İşleri Daire Başkanlığı tarafından yürütülmektedir. Kayıt için zamanında başvurmayan veya gerekli belgeleri zamanında sağlamayan öğrenciler kayıt hakkını kaybetmektedirler. Kayıt için sunulan belgelerde eksiklik veya tahrifat olduğunun belirlenmesi, öğrencinin başka bir yükseköğretim kurumuna kayıtlı olması veya başka bir yükseköğretim kurumundan çıkarma cezası almış olması hallerinde, kesin kayıt yapılmış olsa bile kayıt iptal edilmektedir.

İletişim fakültelerinde aynı isim ile eğitim veren ve merkezi sınavla öğrenci alan bölümler olması nedeniyle Sinema ve Televizyon bölümü yetenek sınavı ile öğrenci alamamaktadır. Bölümün ilk kurulduğu yıllarda 20 olan öğrenci sayısı, yıllar içinde giderek artmış ve 60 öğrenci kontenjanına ulaşılmıştır. Bu sayıdaki atölyelerin kapasitesi, öğretim elemanı sayısı ve alt yapımızda bulunan demirbaş sayısı ile doğru orantılı değildir.

**Tablo 1.1. Programa Alınan Öğrenci ve Programdan Mezun Sayıları**

Öğrenci / Mezun	[4. sınıfların programa girdiği yıl]	[3. sınıfların programa girdiği yıl]	[2. sınıfların programa girdiği yıl]	[1. sınıfların programa girdiği yıl]	[İçinde bulunulan yıl]
Hazırlık Öğrencisi					
Öğrenci	51	67	74	58	58
Mezun	17	21	23	12	12

**Tablo 1.2 Lisans Öğrencilerinin Giriş Derecelerine İlişkin Bilgi**

Akademik Yıl <sup>1</sup>	Kontenjan	Kayıt Yaptıran Öğrenci Sayısı	Giriş Puanı		Giriş Başarı Sırası		Yerleştirme puan türü
			En yüksek	En düşük	En yüksek	En düşük	
[İçinde bulunulan akademik yıl] 2021/2022	62	58		226,59510		519.755	SÖZ

[1 önceki yıl] 2020/2021	62	58 (ilk kayıt) 4 (ek yerleşen)	391,46910	262,66476	17.057	418.190	SÖZ
[2 önceki yıl] 2019/2020	62	54 (ilk kayıt) 4 (ek yerleşen)	382,39098	282,91284	29.465	367.851	SÖZ
[3 önceki yıl] 2018/2019	52	43 (ilk kayıt) 9 (ek yerleşen)	338,44664	272,89599	83.085	385.021	SÖZ
[4 önceki yıl] 2017/2018	50	51	358,23	295,27			TS-2

<sup>1</sup>İçinde bulunulan yıl dahil, son beş yıl için veriniz.

**1.2-Yatay ve dikey geçişle öğrenci kabulü, çift ana dal, yan dal ve öğrenci değişimi uygulamaları ile başka kurumlarda ve/veya programlarda alınmış dersler ve kazanılmış kredilerin değerlendirilmesinde uygulanan politikalar ayrıntılı olarak tanımlanmış ve uygulanıyor olmalıdır.**

Sinema ve Televizyon Bölümü yatay geçiş ve dikey geçiş hakkı kazanan öğrencilerin intibakları, kanıtlarda da yer alan Muafiyet ve İntibak İşlemleri Yönergesi çerçevesinde Bölüm Kurulu kararı ile yapılmaktadır. Bölümün başka bir bölüm ile çift anadal veya yan dal programı bulunmamaktadır.

Ders muafiyeti kapsamında, yatay geçiş ve dikey geçiş hakkı kazanan öğrencilerin daha önce başka programlarda ve/veya kurumlarda almış oldukları dersler ve kazanılmış kredilerinin değerlendirilmesi, Afyon Kocatepe Üniversitesi Önlisans ve Lisans Eğitim Öğretim Sınav Yönetmeliğinin esaslarına ve Afyon Kocatepe Üniversitesi Önlisans ve Lisans Muafiyet İşlemleri Yönergesi esaslarına göre uygulanmaktadır.

**Tablo 1.3 Yatay Geçiş, Dikey Geçiş ve Çift Anadal Bilgileri**

Akademik Yıl <sup>1,2</sup>	Programa Yatay Geçiş Yapan Öğrenci Sayısı	Programa Dikey Geçiş Yapan Öğrenci Sayısı	Programda Çift Anadala Başlamış Olan Başka Bölümün Öğrenci Sayısı	Başka Bölümlerde Çift Anadala Başlamış Olan Program Öğrenci Sayısı
[İçinde bulunulan akademik yıl] 2021/2022	3	4	-	-
[1 önceki yıl] 2020/2021	2	5	-	-

[2 önceki yıl] 2019/2020	2	5	-	-
[3 önceki yıl] 2018/2019	1	4	-	-
[4 önceki yıl] 2017/2018	3	4	-	-

<sup>1</sup>İçinde bulunulan yıl dahil, son beş yıl için veriniz.

<sup>2</sup>Sayılar ilgili akademik yılda geçiş yapmış ya da çift anadala başlamış olan öğrenci sayılarıdır.

**Tablo 1.4 Muafiyet ve İntibak Not Dönüşüm Tablosu**

Üniversite Başarı Katsayısı	Üniversite Başarı Notu	Diğer Karşılıklar				Üniversite Başarı Notu Aralığı
4,0	AA	5	A	Mükemmel / Excellent	> 3,50	90 – 100
3,5	BA	4	B	Pekiyi / Very Good	3,25 – 3,50	85 – 89
3,0	BB	3	C	İyi / Good	2,75 – 3,24	75 – 84
2,5	CB	2	D	Orta / Good Satisfactory	2,50 – 2,74	70 – 74
2,0	CC	1	E	Geçer / Satisfactory	2,00 – 2,49	60 – 69
1,5	DC		FX-F	Şartlı Geçer / Pass / Sufficient	1,50 – 1,99	50 – 59
1,0	DD			Başarısız / Fail	1,00 – 1,49	40 – 49
	FD			Başarısız / Fail	0,50 – 0,99	30 – 39
0,5						
0,0	FF			Başarısız / Fail	< 0,50	0 – 29

### **1.3-Kurum ve/veya program tarafından başka kurumlarla yapılacak anlaşmalar ve kurulacak ortaklıklar ile öğrenci hareketliliğini teşvik edecek ve sağlayacak önlemler alınmalıdır.**

Üniversite bazında özellikle uluslararası alanda Erasmus programı ile Avrupa ülkelerine Öğrenci/Eğitici değişimi programları aktif olarak uygulanmaktadır. Bu konudaki uygulamalar üniversite genelinde programı yürüten ofisler tarafından gerçekleştirilmekte; hazırlık, süreç ve sonuçla ilgili ayrıntılı bilgiler ilgili ofislerin AKÜ Uluslararası İlişkiler Uygulama ve Araştırma Web sitesindeki sayfalarda bulunmaktadır.

Fakültede öğrenci hareketliliğini teşvik etmek bakımından "Erasmus öğrenci hareketliliği, Farabi değişim programı uygulamaları ve Mevlana değişim programı uygulamaları" gerçekleştirilmektedir.

Kurumun Çek Cumhuriyeti, Yunanistan, Makedonya, Polonya ve Moldova'da yer alan üniversiteler ile Erasmus öğrenci değişim programı kapsamında anlaşmaları bulunmaktadır. Önümüzdeki eğitim-öğretim yıllarında Erasmus anlaşması bulunan üniversitelerin sayısının farklı ülkeler de eklenerek arttırılması planlanmaktadır. Farabi değişim programı kapsamında öğrencilerimiz, Sinema ve Televizyon veya Radyo-TV ve Sinema bölümlerine bir veya iki yarıyıl ders almak üzere gönderilmiştir. İstanbul Üniversitesi, Akdeniz Üniversitesi ve Çanakkale 18 Mart Üniversitesine toplam beş öğrenci eğitim-öğretim almak üzere gitmiştir.

Farabi ve Mevlana Değişim Programlarıyla Bölümümüze gelen öğrenci hareketliliği ise henüz olmamıştır.

**Tablo 1.5 Lisans Düzeyinde Erasmus Anlaşması Bulunan Üniversiteler**

Üniversite	Ülke
Univerzita Palackeho V Olomouci	Çek Cumhuriyeti
University Of The Aegean	Yunanistan
International Balkan Universty	Makedonya
Uniwersytet Slaski W Katowicach	Polonya
Universiteti Shteteror I Tetoves	Polonya

**Tablo 1.7 Erasmus Bilgilendirme Toplantıları**

Toplantı Konusu	Tarih	Yer
Erasmus hareketliliğine hak kazanan tüm öğrencilere perculus sistemi üzerinden online oryantasyon toplantısı yapılmıştır.	08.05.2021	
Erasmus programlarına başvuru online bilgilendirme toplantısı yapılmıştır	17.04.2021	
Erasmus Days online bilgilendirme toplantısı yapıldı	15.10.2020	
Erasmus hareketliliğine hak kazanan tüm öğrencilere perculus sistemi üzerinden online oryantasyon toplantısı yapılmıştır.	28.11.2020	
Erasmus hareketliliğine hak kazanan tüm öğrencilere oryantasyon toplantısı yapılmıştır.	24.12.2019	Atatürk Kongre Merkezi
Atatürk Kongre Merkezinde Erasmus genel bilgilendirme toplantısı yapılmıştır.	24.12.2018	Atatürk Kongre Merkezi
Erasmus hareketliliğine hak kazanan tüm öğrencilere oryantasyon toplantısı yapılmıştır.	7.04.2018	Atatürk Kongre Merkezi
Erasmus koordinatörleri bilgilendirme toplantısı yapılmıştır	8.04.2017	Erasmus Ofisi

**Tablo 1.8 Erasmus Programı Kapsamında Giden Öğrenci Hareketliliği**

Gittiği ülke ve üniversite	Giden öğrenci bilgileri		
	Program	Sınıf	Sayı
Polonya - Uniwersytet Slaski W Katowicach	Erasmus KA 103 – Krzysztof Kieślowski Film School	4	1
Toplam			1

**Tablo 1.10 Farabi Programı Kapsamında Giden Öğrenci Hareketliliği**

Gittiği üniversite	Giden öğrenci bilgileri		
	Program	Sınıf	Sayı
İstanbul Üniversitesi	Radyo Televizyon ve Sinema	4	1
Akdeniz Üniversitesi	Sinema-TV	2	3
Çanakkale 18 Mart Üniversitesi	Radyo-Televizyon ve Sinema	2	1
Toplam			5

#### **1.4-Öğrencileri ders ve kariyer planlaması konularında yönlendirecek danışmanlık hizmeti verilmelidir.**

Öğrencilerimize kariyer planlama ile ilgili hizmetler, Girişimcilik ve Kariyer Geliştirme Uyg. ve Arş. Merkezi | Girişimcilik ve Kariyer Geliştirme Uygulama ve Araştırma Merkezi (gikam.aku.edu.tr/kariyer-merkezi) tarafından verilmektedir.

4/11/1981 tarihli ve 2547 sayılı Yükseköğretim Kanununun 7. maddesinin birinci fıkrasının (d) bendinin (2) numaralı alt bendi ile 14. maddesine dayanılarak hazırlanan Afyon Kocatepe Üniversitesi Girişimcilik Ve Kariyer Geliştirme Uygulama Ve Araştırma Merkezi (GİKAM) yönetmeliğince danışmanlık hizmetleri, üniversite öğrencilerinin kariyer planlamalarına; liseden üniversiteye, üniversiteden çalışma yaşamına uyum sağlayabilmelerine ve mezuniyet sonrasında kendi özelliklerine uygun işlere yerleşmelerine yönelik kariyer danışmanlığı ile katkı sağlamak amaçlanmaktadır.

Ayrıca eğitim planlarına son 2 yıldır kariyer planlama dersi eklenmiştir.

Bölümümüzde her sınıf için bir öğretim elemanı ders danışmanı olarak görevlendirilmektedir. Ders kaydı döneminde öğrencilere ders seçimleri konusunda (zorunlu dersler, seçmeli dersler, staj vb.) yardımcı olunmaktadır. Her akademik yılın başında danışmanlar, öğrenciler ile toplantı yapmakta, dersler hakkında bilgi vermektedir. Ayrıca öğrencilerin talepleri doğrultusunda bireysel görüşmeler yapılmaktadır.

Danışman öğretim elemanı, danışmanı olduğu öğrenciler mezun oluncaya kadar öğrencileri izler ve danışmanlık hizmetini yerine getirir. Değişim programları veya diğer işbirliği protokolleri kapsamında Üniversiteye gelen öğrencilerin akademik danışmanlıkları ise Üniversitenin Uluslararası İlişkiler Birimi ve ilgili birimin değişim programları koordinatörü tarafından yürütmektedir. “Afyon Kocatepe Üniversitesi Önlisans ve Lisans Akademik Danışmanlık Yönergesi” Madde 10’da geçen görev, yetki ve sorumlulukları yerine getirirler. Sinema ve Televizyon Bölümü Giriş Yılına Göre Öğrenci Danışmanlıklarının Dağılımı Tablo 1.12’de gösterilmiştir.

Ayrıca, sınıfa kayıt yaptıran öğrencileri tanımak amacıyla formlar doldurtulmaktadır. Bu formlar ile öğrencilere burs olanakları hakkında yönlendirmeler de yapılmaktadır. Mevcut öğrencilerin giriş yılına göre yapılan öğrenci danışmanlıklarının dağılımı ekte sunulmaktadır.

Bölüm uygulamalarını da kapsayan Fakültenin 2020-2021 akademik yılı bahar dönemi akademik danışmanlık memnuniyet anketi de kanıtlarda yer almaktadır. Anket sonuçları incelendiğinde, öğrencilerin Fakültenin danışmanlık hizmetlerinden memnuniyet düzeyinin, Üniversite ortalamasının oldukça üzerinde olduğu görülmektedir.

**Tablo 1.12 Giriş Yılına Göre Öğrenci Danışmanlıklarının Dağılımı**

ÖĞRENCİ DANIŞMANLIKLARI		
GİRİŞ YILI	DANIŞMAN	SAYI
2021	Arş. Grv. Dr. Tolga GÜROCAK	58
2020	Öğr. Grv. Dr. Azime CANTAŞ	66
2019	Öğr. Grv. Dr. Emin PAFTALI	63
2018	Öğr. Grv. Burhanettin GÜNEŞ	40
ARTIK YIL	Öğr. Grv. Burhanettin GÜNEŞ	38

### **1.5-Öğrencilerin program kapsamındaki tüm dersler ve diğer etkinliklerdeki başarıları şeffaf, adil ve tutarlı yöntemlerle ölçülmeli ve değerlendirilmelidir.**

Öğrencilerin derslerdeki başarıları sınavlarla (vize-final-bütünleme) ölçülmektedir. Ayrıca uygulamalı dersler kapsamında öğrenciler ödev ve projeler gerçekleştirmektedir. Ölçme değerlendirme yöntemleri ve ölçütleri ayrıca Afyon Kocatepe Üniversitesi Önlisans ve Lisans Eğitim-Öğretim ve Sınav Yönetmeliği içeriğinde de yer almaktadır.

Uygulamalı derslerde öğrenciler; fotoğraf, kısa film, belgesel, video-art, reklam filmi, animasyon, klip, televizyon programı çekimleri yapmaktadırlar. Son sınıfta Bitirme Projesi I ve II dersleri kapsamında her öğrenci birer proje hazırlamaktadır. Bu projelerde her öğrenci vizeye kadar çalışacağı konu hakkında bir dosya hazırlamaktadır. Dosyada çekilecek proje ile ilgili kuramsal çalışmanın yanısıra sinopsis-geliştirim senaryosu-senaryo, çekim senaryosu ve storyboard yer almaktadır. Öğrenci hem konusunu kuramsal olarak araştırmakta, hem de konuya ait olarak çekeceği yapımın çekim senaryosunu ortaya koymaktadır. Böylece, hem kuramsal hem de uygulamalı bir çalışma ortaya çıkmaktadır. Finalde ise öğrenci filmini çekip

kurgulayarak projesini (kısa film, belgesel, video-art, reklam filmi, animasyon, klip, televizyon programı) sunmaktadır.

Başarı notu: 100 puan üzerinden verilen dönem içi eğitim öğretim etkinliklerinden (arasınav/sınavlar, uygulama, staj, seminer, proje, ödev vb.) alınan notların ortalamasının %40'ı ve yarıyıl sonu veya bütünleme sınav notunun % 60'ı alınıp toplanarak öğrencinin başarı notu hesaplanır. "Başarı Notu Değerlendirme Tablosu"na göre harf notu ve AKTS notu verilir. Bir dersten başarılı sayılabilmek için diğer şartlara ek olarak o dersin yarıyıl sonu veya bütünleme sınavından en az 50 puan almak gerekir, bu puanı alamayan öğrencilerin başarı notu 40'ın altında ise FD, 40 ve üzerinde ise DD harf notu olarak takdir edilir.

**1.6-Öğrencilerin mezuniyetlerine karar verebilmek için, programın gerektirdiği tüm koşulların yerine getirildiğini belirleyecek güvenilir yöntemler geliştirilmiş ve uygulanıyor olmalıdır.**

Öğrencilerin mezun olabilmeleri için her dönem 30 AKTS olmak üzere, 8 dönemde toplamda 240 AKTS almaları gerekmektedir. Bunun yanında her öğrencinin 20 iş günü staj yapması zorunludur.

Stajla ilgili esaslar, Yaz Stajı Yönergesinde; diploma ilgili esaslar ise Üniversitenin Önlisans ve Lisans Eğitim-Öğretim ve Sınav Yönetmeliğinin 23. maddesinde düzenlenmiştir.

Öğrencilerin mezuniyet süreçleri "Afyon Kocatepe Üniversitesi Önlisans ve Lisans Eğitim-Öğretim ve Sınav Yönetmeliği" ve "Afyon Kocatepe Üniversitesi Diploma, Diploma Eki Ve Diğer Belgelerin Düzenlenmesine İlişkin Yönerge" tarafından düzenlenmektedir.

Yine yukarıda adı geçen yönetmenlik, yönerge, usul ve esaslara ek olarak Öğrenci İşleri birimi tarafından öğrenci bilgi sistem programında yer alan mezun adayların işlemlerinde; AGNO kontrolü, Kredi kontrolü, AKTS kontrolü, zorunlu ders kontrolü, Seçmeli ders kontrolü, Başarısız ders kontrolü ve Staj kontrolü yapılır sonrasında mezun öğrencilerin listesi oluşturulur.

Mezun listesinin oluşturulmasında otomasyon kullanılması tüm öğrenciler için eşit ve güvenilir bir sonuç ortaya çıkartmaktadır. Mezun öğrencilerin listesi öğrencilerin akademik danışmanına öğrenci bilgi sistemi üzerinden gönderilmekte ve danışman tarafından öğrencilerin mezuniyet şartlarını sağladığına dair onay alınmaktadır. Daha sonra mezun adayı öğrenci listesi bölüm başkanının sistemine gönderilmekte, bölüm başkanı tarafından yapılan kontrollerden sonra mezuniyet onayı verilmektedir.

Onaylanan öğrencilerin listesi bölüm kurulu tarafından gözden geçilmekte ve bölüm kurulu kararı dekanlığa gönderilmektedir. Dekanlık tüm bölümlerden gelen kararlar doğrultusunda mezun durumda olan öğrencilerin listelerini düzenleyerek diplomaların hazırlanması için Öğrenci İşleri Daire Başkanlığı'na göndermektedir.

Sonuç olarak, mezun öğrencilerin belirlenmesi için otomasyon programının kullanılması, akademik danışman onayının alınması, Bölüm Başkanı onayının alınması, Bölüm Kurulu Kararının alınması mezuniyet koşullarının sağlanması için güvenilirliği artırmaktadır.

**Tablo 1.13 Öğrenci ve Mezun Sayıları**

Akademik Yıl <sup>1</sup>	Sınıf <sup>2</sup>	Öğrenci Sayıları <sup>3</sup>	Mezun Sayıları <sup>3</sup>
---------------------------	--------------------	-------------------------------	-----------------------------



	Hazırlık	1.	2.	3.	4.	L	YL	D	L	YL	D
[İçinde bulunulan akademik yıl] 2021/2022	-	58	72	61	47	238			12		
[1 önceki yıl] 2020/2021	-	72	61	47	44	224			21		
[2 önceki yıl] 2019/2020	-	66	56	59	49	230			22		
[3 önceki yıl] 2018/2019	-	56	61	47	44	208			22		
[4 önceki yıl] 2017/2018	-	61	47	44	33	185			19		

<sup>1</sup>İçinde bulunulan yıl dahil, son beş yıl için veriniz.

## 2- PROGRAM EĞİTİM AMAÇLARI

### 2.1-Değerlendirilecek her program için program eğitim amaçları tanımlanmış olmalıdır.

Her ne kadar sanat eğitimi değerlendirilmek üzere SANAD akreditasyon kurulunun çalışmaları devam etse de, İLEDAK (İletişim Eğitimi Değerlendirme Akreditasyon Kurulu) YÖK tarafından kabul edilen akreditasyon kuruludur ve İletişim Fakültelerinde yer alan Radyo, Televizyon ve Sinema bölümleri ile ilgili kriterleri belirlemiştir. Sinema ve Televizyon Bölümü Eğitim Amaçları oluşturulurken söz konusu ölçütler kriter olarak alınmıştır.

Sinema ve Televizyon Bölümü Eğitim Amaçları, kanıtlarda tablo halinde sunulmuştur.

**Tablo 2.1 Program Eğitim Amaçları**

No	Program Eğitim Amaçları
PEA1	Mezunlarımız, Sinema ve Televizyon sektörlerinin “yapım öncesi”, “yapım” ve “yapım sonrası” aşamalarında görev alırlar.
PEA2	Mezunlarımız, ilgili sektörlerde, görsel ve işitsel teknik donanımı içerik üretiminde etkin olarak kullanma becerisine sahiptir ve söz konusu üretim aşamalarında görev alıp uyumlu bir takım üyesi olarak çalışırlar.
PEA3	Mezunlarımız, sinema veya televizyon alanında lisansüstü eğitimlerine devam ederek, kamu veya özel üniversitelerin ilgili bölümlerinde akademik personel olarak görev alırlar.

**2.2-Bu amaçlar; programın mezunlarının yakın bir gelecekte erişmeleri istenen kariyer hedeflerini ve mesleki beklentileri tanımına uymalıdır.**

Sinema ve Televizyon Bölümünden mezun olan öğrenciler; öncelikli olarak teknolojiyi yakından takip eden ve yön veren kamu ve özel sektör, medya, yayın ve basım kuruluşlarının tüm bölümlerinde (senarist, yönetmen, görüntü yönetmeni, spiker, editör, ses tasarımcısı, ışık şefi, kurgu operatörü, metin yazarı vs gibi alanlarda) çalışma olanaklarına sahiptirler. Mezunların, özel ve devlet televizyon kanallarında, radyolarda, prodüksiyon şirketlerinde, reklam ajanslarında, sivil toplum kuruluşlarında istihdam edilebilecekleri gibi, lisansüstü eğitim alanlar için yükseköğretim kurumlarında istihdam edilebilmeleri mümkündür. Ayrıca çeşitli medya ve basım yayın kuruluşlarında, film-yapım şirketlerinde çeşitli alanlarda çalışabilmekte ve kendi ajans veya medya işletmelerini kurma ve yönetme becerilerine de sahip olmaktadır.

**2.3-Kurumun, fakültenin ve bölümün özgörevleriyle uyumlu olmalıdır.**

Afyon Kocatepe Üniversitesi'nin özgörevi (misyonu); evrensel düzeyde bilimsel bilgi üretmek, mesleki açıdan çağdaşlarıyla rekabet edebilen, nitelikli bireyler yetiştirmek ve bölgesel kalkınmaya katkı sağlamaktır. Üniversite web sitesinde yayınlanmıştır. Güzel Sanatlar Fakültesi özgörevi (misyonu); evrensel düşünce ve değerlere sahip, ülke ve dünya kültürüne sanat yoluyla katkıda bulunacak çağdaş, üretken bireyler yetiştirmenin yanı sıra araştırma, eğitim ve hizmet alanlarındaki üretimini toplum yararına sunmaktır. Güzel Sanatlar Fakültesi misyonu; Fakültenin internet sayfasında yayınlanmıştır. Sinema ve Televizyon Bölümü özgörevi (misyonu); evrensel ölçekte bilgi üreterek bilim dünyasına katkıda bulunmak ve Atatürk İlke ve İnkılaplarına bağlı, geçmiş ve gelecek arasında iyi bir köprü kurarak olayların sentezini yapabilen, akıllı, fikri ve vicdanı hür sinema ve televizyon alanında yetkin sanatçılar yetiştirmektir. Sinema ve Televizyon Bölümünün eğitim amaçlarının, üniversite, fakülte ve bölüm vizyon ve misyonu ile uyumuna kanıtlarda yer verilmiştir.

**Tablo 2.2 Program Eğitim Amaçlarının Kurum, Fakülte, Bölüm Vizyon ve Misyonu ile Uyumu**

	AFYON KOCATEPE ÜNİVERSİTESİ		GÜZEL SANATLAR FAKÜLTESİ		SİNEMA VE TELEVİZYON BÖLÜMÜ	
	Misyon	Vizyon	Misyon	Vizyon	Misyon	Vizyon
<b>Program Eğitim Amaçları (PEA)</b>	Evrensel düzeyde bilimsel bilgi üretmek, mesleki açıdan çağdaşlarıyla rekabet edebilen, nitelikli bireyler yetiştirme ve bölgesel kalkınmaya katkı sağlamaktır.	Bilimsel araştırma ve eğitim faaliyetlerinde kaliteyi sürekli artırarak bölgesel kalkınmaya katkı sunan, yenilikçi projelerle ulusal düzeyde girişimci üniversiteler arasında yer almak ve uzun vadede uluslararası tanınır bir üniversite haline gelmektir.	Evrensel düşünce ve değerlere sahip, ülke ve dünya kültürüne sanat yoluyla katkıda bulunacak çağdaş, üretken bireyler yetiştirme nin yanı sıra araştırma, eğitim ve hizmet alanlarında üretimini toplum yararına sunmaktır.	Ulusal ve uluslararası düzeyde kabul gören, yetiştirdiği üretken bireylerle çağın sanat anlayışının toplumda etkin ve yaygın konuma gelmesine öncülük eden bir eğitim ve öğretim kurumu olmaktır.	Evrensel ölçekte bilgi üreterek bilim dünyasına katkıda bulunmak ve Atatürk İlke ve İnkılaplarına bağlı, geçmiş ve gelecek arasında iyi bir köprü kurarak olayların sentezini yapabilen, aklı, fikri ve vicdanı hür sinema ve televizyon alanında yetkin sanatçılar yetiştirmektedir.	Ulusal ve uluslararası bilim dünyası ile örgütsel bağlarını geliştirmek, Dünyadaki ve Türkiye'deki kurumsallaşmış, nitelikli Güzel Sanatlar Fakülteleri Sinema ve Televizyon Bölümleri ile eş değer eğitim ve araştırma kurumu olmaktır.
PEA1.	Uyumlu	Uyumlu	Uyumlu	Uyumlu	Kısmen Uyumlu	Uyumlu
PEA2.	Uyumlu	Uyumlu	Uyumlu	Uyumlu	Uyumlu	Uyumlu
PEA3.	Uyumlu	Kısmen Uyumlu	Uyumlu	Uyumlu	Uyumlu	Uyumlu

## 2.4-Programın çeşitli iç ve dış paydaşlarını sürece dahil ederek belirlenmelidir.

Sinema ve Televizyon Bölümü iç paydaşları; öğrenciler, öğretim elemanları ve idari personeldir. Programın dış paydaşları ise; mezunlar başta olmak üzere diğer üniversitelerin aynı alandaki temsilcileri, Anadolu İletişim Meslek Liseleri, sinema-TV alanında faaliyet gösteren sivil toplum kuruluşları, ilgili meslek birlikleri, Afyonkarahisar ilinde yer alan yerel medya kuruluşları, haber ve reklam ajansları ile sinema salonlarıdır. Sinema ve Televizyon Bölümü eğitim amaçları, şimdilik sadece iç paydaşlardan akademik personelle paylaşarak oluşturulmuştur.

2021 yılı ekim ayında Bölümün akran değerlendirmesi gerçekleştirilmiştir. Anadolu Üniversitesi ve Hacı Bayram Veli Üniversitesi'nden akademisyenler Programımızı değerlendirmiştir. Dış paydaşlar da kalite geliştirme kapsamında sürece dahil edilmiştir.

**Tablo 2.3 Dış Paydaşlar**

SİNEMA VE TELEVİZYON PROGRAMI DIŞ PAYDAŞ LİSTESİ	
Ad-Soyad*	Çalıştığı Kurum
Prof. Dr. Alev Fatoş PARSA	Ege Üniversitesi Güzel Sanatlar, Tasarım ve Mimarlık Fakültesi Dekanı
Prof. Dr. Aytekin CAN	Selçuk Üniversitesi İletişim Fakültesi Radyo-Televizyon ve Sinema Bölüm Başkanı
Arş. Grv. Elçin AKÇORA AS	Mezun ve Akademisyen
Ferhat BARULAY	Mezun ve Muhabir
Hülya KASNAK	Kanal Televizyonu Program Müdürü
Mehtap ALAGÖZ	Kültür ve Turizm Bakanlığı Sinema Genel Müdürlüğü Uzmanı
Mevlüt TINAS	TRT Afyonkarahisar İl Temsilcisi
Doç. Dr. Nuray Hilal TUĞAN	Hacı Bayram Veli Üniversitesi İletişim Fakültesi, Radyo, Televizyon ve Sinema Bölüm Başkan Yardımcısı
Sezer Küçükkurt	Kocatepe Gazetesi ve Televizyonu
Tansu Doğan	Afium Cinemovie Sinemaları
*Liste alfabetik olarak sıralanmıştır.	

## 2.5-Kolayca erişilebilecek şekilde yayımlanmış olmalıdır.

Program eğitim amaçları Öğrenci İşlerinin sitesinde Ders Bologna Bilgi Paketi program bilgi paketi içerik başlığı altında yayımlanmaktadır.

## **2.6-Programın iç ve dış paydaşlarının gereksinimleri doğrultusunda uygun aralıklarla güncellenmelidir.**

Programın eğitim amaçları, iç ve dış paydaşların gereksinimleri doğrultusunda, belli aralıklarla ve bölüm kurulunda tartışılarak güncellenmektedir.

Akran değerlendirme sürecinde ve fakülte danışma kurulu toplantılarında dış paydaşların görüşleri alınmakta ve gereksinimleri öğrenilmektedir.

### **3- PROGRAM ÇIKTILARI**

**3.1-Program çıktıları, program eğitim amaçlarına ulaşabilmek için gerekli bilgi, beceri ve davranış bileşenlerinin tümünü kapsamlı ve ilgili (MÜDEK, FEDEK, SABAK, EPDAD vb. gibi) Değerlendirme Çıktılarını da içerecek biçimde tanımlanmalıdır. Programlar, program eğitim amaçlarıyla tutarlı olmak koşuluyla, kendilerine özgü ek program çıktıları tanımlayabilirler.**

Sinema ve Televizyon Bölümü program çıktılarının oluşturulması sürecinde Türkiye Yükseköğretim Yeterlilikler Çerçevesi (TYYÇ), İLAD-İLEDAK Kurumu sinema ve televizyon, radyo-TV ve sinema bölümleri lisans düzeyi ortak çıktı ölçütleri ile program çıktı ölçütleri dikkate alınmıştır. Sinema ve Televizyon Bölümü için öngörülen program çıktıları, Bölüm öğretim elemanlarıyla görüşülmüş ve tartışılmıştır. Kapsamlı bir inceleme sonucunda oluşturulan çıktıların ekte yer verilmiştir.

Sanat ve Tasarım Eğitim Programları Değerlendirme ve Akreditasyon Derneği (SANAD)'ın kurulum çalışmaları devam etmektedir.

**Tablo 3.1 Program Çıktıları**

<b>No</b>	<b>Program Çıktısı</b>
<b>PÇ1</b>	Sinema alanına özgü Sinema tarihi ve estetik konularına ilişkin bilgiye sahiptir.
<b>PÇ2</b>	Sinema ve televizyon alanına ilişkin çağdaş teknolojileri kullanabilir.
<b>PÇ3</b>	Sosyal Bilimler alanındaki araştırma ve eleştiri yöntemlerini tartışır.
<b>PÇ4</b>	Meslek etiği ve yasal düzenlemelere ilişkin bilgiye sahiptir.
<b>PÇ5</b>	Sinema alanında kuram ve uygulama bütünlüğünü sağlayarak bir proje tasarlar.
<b>PÇ6</b>	Öyküleri sinematografik ve dramatik anlatıma uygun olarak senaryolaştırır.
<b>PÇ7</b>	Sinema ve Televizyon alanındaki süreçleri (yapım öncesi, yapım, yapım sonrası) çok boyutlu algılayabilme, düşünebilme, tasarlayabilme, uygulayabilme becerisine sahiptir.
<b>PÇ8</b>	Standart bir televizyon stüdyosuna hakim olarak, canlı televizyon programları süreçlerini tasarlayarak yürütebilir.

PÇ9	Disiplinlerarası çalışma süreçleri gerçekleştirerek, Sinema ve televizyon alanı ile ilgili uygulamalarda çalışmalarını bir ekip üyesi olarak yürütebilir.
PÇ10	Bir filmi, bir senaryoyu ya da bir televizyon programını teknik, estetik ve ideolojik açıdan bağımsız olarak çözümleyebilir.
PÇ11	Yaşam boyu öğrenme bilincine sahiptir.
PÇ12	Kendi çalışmalarını sorgular, çözümleyici ve eleştirel düşünür.
PÇ13	Hedef kitlesini tanımlayarak, alanı ile ilgili çalışmalarını topluma anlatabilecek iletişim becerisine sahiptir.
PÇ14	Sinema ve televizyon ile ilgili konuları uzman ve uzman olmayan kişilere, görsel, yazılı ve sözlü iletişim yöntemlerini kullanarak etkin ve doğru bir şekilde aktarır.
PÇ15	Yabancı dil ve bilgisayar kullanım becerisine sahiptir.

### **3.2-Program çıktılarının sağlanma düzeyini dönemsel olarak belirlemek ve belgelemek için kullanılan bir ölçme ve değerlendirme süreci oluşturulmuş ve işletiliyor olmalıdır.**

Her dönem vize, mazeret, final, bütünleme ve tek ders sınavları yapılmakta ve belli oranlarda öğrencinin dönem sonu notu program çıktıları sağlama düzeylerini belirlemektedir. Ayrıca ödevler ve projeler ile öğrencinin gelişimi sağlanmaktadır. Bölümde öğrencilerin hem kuramsal hem de uygulamalı olarak yetiştirilmesine büyük önem verilmektedir. Derslerin kredileri ve haftalık ders saatleri buna göre belirlenmektedir. Bitirme Projesi I ve II derslerinde son sınıf öğrencileri projeler hazırlamaktadır. Bu sayede alana ilişkin uygulama yapma fırsatı bulmakta, ekip çalışması yapmanın gerekliliklerini deneyimleyerek öğrenmektedirler. Öğrencilerimizin dönem sonunda aldığı ders geçme notları program çıktılarından sağlandığının göstergesidir.

Ayrıca, Üniversitemiz Eğitim-Öğretim Yönergesinin 18/1/b. maddesi gereği öğrencilere her yarıyıl sonunda her bir ders için Öğrenci Bilgi Sistemi üzerinden Eğitsel Performans Ölçeği uygulanmaktadır. Kalite Yönergesinin 9/1/e. maddesi kurumun hizmet kalitesini ve paydaş memnuniyetini ölçmek" amacıyla Kalite Komisyonu adına Kalite Koordinatörlüğü tarafından yapılan akademik döneme ilişkin Eğitsel Performans Ölçeği sonuçları programlar bazında paylaşılmaktadır. Eğitim-Öğretim Yönergesinin 17/4. maddesine göre Eğitsel Performans Ölçeği, her yıl temmuz ayında bölüm kurulu tarafından analiz edilmektedir. Bu amaçla gönderilen Eğitsel Performans Ölçeği sonuçları ilgili bölüm kurulunda değerlendirilmekte; ardından değerlendirmeleri fakülte kurulunda değerlendirmeler genellenerek paydaş memnuniyet düzeyinin düşük olduğu alanlarda iyileştirmeler yapmak ve memnuniyet düzeyinin yüksek olduğu alanlarda sürdürülebilirliği sağlamak amacıyla önlemler alınmaktadır.

Tablo 3.2 TYYÇ-Program Yeterlilikleri İlişkisi (<https://obs.aku.edu.tr/oibs/bologna/>) adresinden ulaşılabilir.

Temel Alan	Program Yeterlilikleri											Ulusal Yeterlilik		
	1	2	3	4	5	6	7	8	9	10	11			
Bilgi	1	X	X	X	X	X	X	X	X		XX	X	1	Bilgi
Beceriler	1	X	X	X	X	X	X	X	X	X	XX		1	Beceriler
	2			X		X	X	X	X	X	XX		2	
	3												3	
Yetkinlikler Bağımsız Çalışabilme ve Sorumluluk Alabilme	1		X	X	X	X	X	X	X	X	XX		1	Yetkinlikler Bağımsız Çalışabilme ve Sorumluluk Alabilme
	2		X	X	X	X	X	X	X	X	XX		2	
	3		X	X	X	X	X	X	X	X	X	X	3	
Yetkinlikler Öğrenme	1			X	X			X			XX	XX	1	Yetkinlikler Öğrenme
	2	X	X	X	X	X		X	X	X	XX	XX	2	
	3		X									X	3	
Yetkinlikler İletişim ve Sosyal	1					X	X	X	X			XX	1	Yetkinlikler İletişim ve Sosyal
	2			X	X	X	X	X	X			XX	2	
	3					X		X	X			XX	3	
	4												4	
	5		X			X		X	X				5	
Yetkinlikler Alana Özgü	1	X			X								1	Yetkinlikler Alana Özgü
	2	X		X	X	X				X			2	

### 3.3-Programlar mezuniyet aşamasına gelmiş olan öğrencilerinin program çıktılarını sağladıklarını kanıtlamalıdır.

Program çıktılarının karşılığında yer alan derslerden başarılı olan öğrencilerin bu çıktılara ulaştıkları düşünülmektedir. Derslerin ölçme değerlendirme yöntemi, Eğitim Öğretim ve Sınav Yönetmeliği'ne göre yapılmaktadır. Buna göre öğrencilere; ara sınav, küçük sınav, yarıyıl/yılsonu sınavı, staj sonu sınavı, bütünleme sınavı, tek ders sınavı ve mazeret sınavı yapılmaktadır. Her ders için en az bir ara sınav ve yarıyıl/yılsonu veya staj sonu sınavı yapılır. Bu sınavlar sonunda DC, DD, FD, FF veya YZ harf notu alanlar için bütünleme sınavı açılır. Sınavlar yazılı, sözlü ve/veya uygulamalı olarak yapılabilmektedir. Mezuniyet aşamasına gelmiş öğrenciler, daha önce de belirtildiği üzere, 240 AKTS'lik ders yükünü ve 20 iş günü stajını tamamlamak zorundadır. Söz konusu yükümlülüklerini yerine getiren ve mezun aşamasına gelen öğrencilerin program çıktılarını sağladığı düşünülmektedir.

**Tablo 3.3 Program Çıktılarının Program Eğitim Amaçlarıyla Uyumu**

Program Eğitim Amaçları (PEA)	Program Çıktıları (PÇ)										
	PÇ1	PÇ2	PÇ3	PÇ4	PÇ5	PÇ6	PÇ7	PÇ8	PÇ9	PÇ10	PÇ11
PEA1	5	5	4	5	5	5	5	5	4	4	4
PEA2	4	5	4	4	5	4	5	5	5	4	3
PEA3	5	5	5	5	5	5	5	5	4	5	5

\*Uyum düzeyleri 1 (çok düşük) ve 5 (çok yüksek) arasında ifade edilmiştir.

## 4- SÜREKLİ İYİLEŞTİRME

### 4.1-Kurulan ölçme ve değerlendirme sistemlerinden elde edilen sonuçların programın sürekli iyileştirilmesine yönelik olarak kullanıldığına ilişkin kanıtlar sunulmalıdır.

Sinema ve Televizyon Bölümü, kalitenin daha iyiyi aramak, sürekli gelişmek ve beklentileri aşmak anlamına geldiğinin bilinciyle gelişimini dinamik bir biçimde sürdürmeyi temel hedef olarak görmektedir. Bu hedef doğrultusunda, alanındaki gelişmeleri takip eden, akademik bakımdan kendini geliştiren, özgün yapıtlar üreten, birbirine saygılı, sorumluluklarının farkında, ekip çalışmasına yatkın, katılımcı, etik kurallar çerçevesinde hareket eden, sorunlarını dile getirip ortak çözümler arayabilen, eğitim-öğretimin ömür boyu devam ettiğinin bilincinde bireyler yetiştirilmesi ve hem sektöre hem de topluma faydalı mezunlar verilmesi amaçlanmaktadır. Ayrıca Bölümün vizyonu, ülkemizde Güzel Sanatlar Fakültelerinde mevcut az sayıdaki Sinema ve Televizyon Bölümleri arasında öncü olmaktır. Bu stratejik hedef ve amaçlara ulaşılabilmesi için sürekli iyileştirme felsefesi doğrultusunda hareket edilmektedir. Kurulan ölçme ve değerlendirme sistemlerinden elde edilen sonuçlar, Bölümün sürekli iyileştirilmesine yönelik olarak kullanılmaktadır. Sürekli iyileştirme hedefi doğrultusunda akademik kalitenin artırılması ve sorunların hızla çözülmesi için sürekli iyileştirme çalışmaları yapılmaktadır. Bu kapsamda, öncelikle iç ve dış paydaşlardan görüşler alınmaktadır. Sinema



ve Televizyon Bölümünün iç paydaşlarından bölüm özgörevleri, program öğretim amaçları ve program çıktıları konularında görüş ve öneriler alınmaktadır. Yine Dekanlık ve Rektörlükten alınan bilgi ve talimatlar doğrultusunda Bölümün iş ve işlemleriyle ilgili süreçlerde çeşitli düzenlemeler yapılmaktadır. Fakülte Danışma Kurulu toplantıları aracılığıyla dış paydaşlardan Bölümün program çıktıları ve program öğretim amaçları hakkında görüş ve öneriler alınmakta olup önümüzdeki dönemde dış paydaş havuzunun genişletilmesi ve daha fazla görüş alınması planlanmaktadır. Yine dış paydaşlardan YÖK'ün talimatları, SANAD, İLAD vb. derneklerin, meslek birliklerinin, medya kuruluşlarının tavsiyeleri ve meri mevzuatta yapılan değişiklikler doğrultusunda Bölümün işleyişinde düzenlemeler yapılmaktadır.

### **Sinema ve Televizyon Bölümü SWOT Analizi**

Bölümümüzün akademik ve yönetsel etkinlikleri geniş boyutlu incelenerek güçlü yönleri, zayıf yönleri, fırsatları ve tehditleri değerlendirilmiştir. Değerlendirme eğitim-öğretim, girişimci ve yenilikçi bir araştırma üniversitesi olma vizyonuna katkı, ders içeriklerinin sürekli güncellenmesi, ders planının gerektiğinde güncellenmesi, ders yüklerinin dağılımı, etkin bir kariyer planlamasının yapılandırılması, öğrencilerin lisansüstü eğitimlerine devam etme olanakları, akademisyenlerin değerlendirilmesi, iç ve dış paydaşlarla daha sıkı bir iletişim kurulması, öğrenci/akademisyen iletişimi, mezun ilişkileri ve destek birimleri kapsamında yapılmıştır.

### **Bölümün Güçlü Yönleri**

- Üniversite yönetimi, fakültenin ve bölümün gelişimine sürekli destek olmaktadır.
- Fakülte yönetiminin birleştirici ve paylaşımcı çabaları vardır.
- Bölümümüz verdiği eğitim ve düzenlediği etkinlikler ile hem ülkemizdeki kültür-sanat alanına hem de sinema ve televizyon sektörlerine önemli katkılarda bulunmaktadır.
- Bölümümüz, fakültemizin ve üniversitemizin tüm sanat ve tanıtım etkinliklerine katkıda bulunmaktadır.
- Bölümde gerçekleştirilen bilimsel ve sanatsal etkinlikler ile ortaya çıkan yapıtlar yerel ve ulusal kamuoyu ile paylaşılmaktadır.
- Bölüm öğretim elemanlarının Türkiye'nin önde gelen üniversite ekollerinden olması, kültürel zenginlik ve çeşitlilik oluşturmaktadır.
- Bölüm öğretim elemanlarının eğitim durumu ortalamasının doktora düzeyinde olması alanında uzmanlaştıklarını göstermektedir.
- Bölüm öğretim elemanlarının yaş ortalamasının 40 dolayında olması üretkenliği ve yenilikleri takip etmeyi beraberinde getirmektedir.
- Bölüm öğretim elemanları kurumsal kimlik bilinci taşımaktadır.
- Bölüm öğretim elemanları öğrencilerle katılımcı bir iletişim kurmaktadır.
- Avrupa Birliğine uyumlu, sürekli güncellenen bir öğretim planı mevcuttur.
- Eğitim, öğretim, uygulama ve araştırma olanakları çağın sürekli değişen koşullarına uyumlu olarak yenilenmektedir.

- Fakültemizin sanat eğitiminin iç dinamiğine uygun olarak inşa edilmiş bir binası bulunmaktadır.
- Kongre, panel, sempozyum, mezuniyet töreni, konser, tiyatro vb. bilimsel, sanatsal ve kültürel etkinlikler için fakülte bünyesinde yeterli fiziki imkan vardır.
- Öğrenciler kulüp ve topluluklara katılarak istedikleri konularda etkinlikler düzenleyebilmektedir.
- Öğrenciler kısa film, belgesel film ve TV programı yapımına özendirilmekte ve desteklenmektedir.
- Öğrencilerimiz, mezunlarımız ve öğretim elemanlarımız katıldıkları festival, yarışma vb etkinliklerde ulusal ve uluslararası ödüller kazanmaktadır.
- Alanında uzman sinema ve medya profesyonelleri ile etkinlikler düzenlenerek nitelikli bir öğrenme ve uygulama ortamı sağlanmaktadır.
- Bölümümüzün Türkiye'deki Güzel Sanatlar Fakülteleri bünyesinde bulunan az sayıdaki Sinema ve Televizyon bölümlerinden biri olması mezunlarımızın sanat alanında ve sektördeki bilinirliğini artırmaktadır.

#### **Bölümün Zayıf Yönleri:**

- Fakültemizin sanat alanının özel koşullarına uygun olarak inşa edilmiş binasının Teknoloji Fakültesi ile paylaşılması nedeniyle bölümün derslik ve atölye bakımından büyük bir fiziki mekân sorunu bulunmaktadır.
- Atölyelerin kendi sistemine yönelik demirbaş ve sarf malzemesi ile teknik personel ihtiyaçları bulunmaktadır.
- Öğrenci kontenjanı sürekli artan bölümümüzde yeni öğretim üyesi ve araştırma görevlisi ihtiyacı bulunmaktadır.
- Bölümün stüdyoları ve teknik alt yapısının başka bir akademik birim tarafından da kullanılması eğitim-öğretim faaliyetlerinde güçlük yaratmaktadır.
- Bölümümüzde anasanat dallarının henüz kurulamamış olması disiplinlerarası paylaşımı azaltmaktadır.
- Akademik personelin yurt içi ve yurt dışı sergi, seminer, sempozyum, kongre vb. kültürel, sanatsal ve bilimsel etkinliklere katılımının teşvik edilebilmesi için yeterli ödenek bulunmamaktadır.
- Bölümün resmi yazışmalarını koordine edecek bölüm sekreteri unvanlı bir idari personel ihtiyacı bulunmaktadır. Bu nedenle araştırma görevlileri; dönüşümlü olarak bölüm sekreterliği yapmaktadır.
- Öğrencilerin yeterli yabancı dil bilgisine sahip olmaması nedeniyle, Erasmus vb. uluslararası programlara beklenen katılım sağlanamamaktadır.
- Bölüme her yıl tanınan yeni öğrenci kontenjanının sürekli artması yüzünden sanat ve medya alanında gereken birebir eğitime uygun ortam sağlanamamaktadır.

## Fırsatlar

- Afyonkarahisar ilinin; büyük illere yakın ve merkezi bir konumda olması, öğrenci tercihi açısından avantaj sağlamaktadır.
- Bu coğrafi konum, çevre illerde düzenlenen bilimsel, kültürel ve sanatsal etkinliklere katılım konusunda da ulaşım kolaylığı sağlamaktadır.
- İlimizin tarih, kültür, turizm ve gastronomi anlamında önemli bir mirasa sahip olması yapılacak yeni projeler için zengin bir ortam sunmaktadır.
- Üniversitemizin Avrupa Birliği eğitim programlarına aktif katılım sağlaması, bölümümüz öğrenci ve öğretim kadrosunun değişim programlarına katılmasına ortam hazırlamaktadır.
- Ulusal ve uluslararası projeler; Kalkınma Ajansı, BAP ve AB fonlarından destek bulabilmektedir.
- Afyon Kocatepe Üniversitesi'nin zengin bir merkezi kütüphanesinin olması ve pek çok veri tabanına üye olunması araştırma olanaklarını artırmaktadır.

## Tehditler

- Afyonkarahisar ilinin sanat ve sinema-televizyon eğitiminin tamamlayıcısı olabilecek tiyatro, kültür merkezi, kitapçı vb. çevresel, sosyal, fiziksel olanaklarının kısıtlı olması,
- Sinema ve sanatın diğer alanlarındaki etkinliklerin yetersiz olması,
- İzleyici-alımlayıcı kitlenin nicelik ve nitelik bakımından yetersizliği,
- Ülkemizde okul öncesi, ilk öğretim ve orta öğretimde sanat eğitimindeki yetersizlikler,
- Bölümü bilinçli ve istekli seçen öğrenci sayısının azlığı,
- Uydudan ve karasal yayın yapan birer yerel TV kanalının bulunması ve gerekli rekabet ortamının gelişmemesi,
- Öğrenciler için Afyonkarahisar ilinde staj-ders dışı çalışma imkânlarının kısıtlı olması,
- Türkiye'deki İletişim Fakültelerinde benzer eğitim veren Radyo, Televizyon ve Sinema bölümlerinin çok fazla sayıda olması,
- Akademik personel sayısının öğrenci sayılarına oranla düşük olması,
- Yeterli düzeyde bilgisayar laboratuvarı, yazılım ve teknik araç gerece sahip olunmaması.

**4.2-Bu iyileştirme çalışmaları, başta Ölçüt 2 ve Ölçüt 3 ile ilgili alanlar olmak üzere, programın gelişmeye açık tüm alanları ile ilgili, sistematik bir biçimde toplanmış, somut verilere dayalı olmalıdır.**

Sinema ve Televizyon Bölümü sürekli iyileştirme çalışmaları, Toplam Kalite Yönetimi gereğince belirlenmiş temel alanlarda kalite geliştirme hedefi doğrultusunda sürdürülmektedir. Bu kapsamda belirlenmiş temel alanlar ve temel alanlara yönelik faaliyetler sürekli iyileştirme kapsamında destek uygulamalar ile gerçekleştirilmeye çalışılmaktadır.

Önceki yıllarda belirlenen Bölüm çalışmalarını geliştirme önerileri, 2021-2022 öğretim yılında tüm Bölüm öğretim elemanlarını kapsayan genişletilmiş toplantılarda ele alınarak uygulamaya geçirilmiştir.

Bu kapsamda Bölümün 2021 yılında ortaya konan ve özdeğerlendirme raporunda yer alan GZFT (SWOT) analizinde değerlendirilen güçlü ve zayıf yönler ile Bölümün önündeki fırsatlar ve tehditler 2022 döneminde üniversitemiz stratejik planına uyumlu hale getirilmeye çalışılmıştır.

Bu stratejiler doğrultusunda yapılan çalışmalar gözden geçirilerek Ölçüt 2 (Program Eğitim Amaçları) ve Ölçüt 3 (Program Çıktıları)'e uygun ve somut verilere dayalı sürekli iyileştirme çalışmaları gerçekleştirilmeye çalışılmıştır.

## 5- EĞİTİM PLANI

**5.1-Her programın program eğitim amaçlarını ve program çıktılarını destekleyen bir eğitim planı (müfredatı) olmalıdır. Eğitim planı bu ölçütte verilen ortak bileşenler ve disipline özgü bileşenleri içermelidir.**

Sinema ve televizyon alanının gereksinimleri ile öğretim elemanlarının ilgi alanları doğrultusunda program eğitim amaçlarını karşılayacak şekilde oluşturulan müfredat, öğrencilerin programdan mezun oluncaya kadar kazanmaları gereken bilgi beceri ve yetkinliklerini tanımlayan program yeterlilikleri, programda yer alan derslerin ders amaç ve hedefleri ve ders öğrenme çıktıları ile sağlanmaktadır. Sinema ve Televizyon Bölümüne ait eğitim programının amaç ve hedefleri, öğrencilerin kazanması beklenen bilgi, beceri ve tutumları içermekte ve mezunlardan beklenen yeterlik ve yetkinlikleri tanımlamaktadır.

Bölümümüzün eğitim programlarında üniversitemizin ve fakülte kurumsal hedefleri ve önceliklerinin yanı sıra güncel yerel, bölgesel, ulusal ihtiyaçları ve hedefleri dikkate almaktadır. Bu amaç ve hedefler, mesleki ve toplumsal beklentileri karşılama yönünde tüm yetkinlikleri kapsamaktadır. Bölümümüz çağdaş kültür ve sanat düzeyine ulaşmak için, özgün değerlere sahip, araştırmacı bir akademik kadro anlayışıyla; çağdaş öğretim teknikleri kullanarak, toplumsal değerlere saygılı inovatif girişimlere imza atacak nitelikli elemanlar yetiştirmektedir. Ayrıca bölümümüz öğrencileri; özel sektör, kamu ve STK'ların dijitalleşen dünyaya ayak uydurmalarında, sürekli güncellenmeye çalışılan teknolojiye hakim olmalarında ve marka değerlerini, iş süreçlerini yönetmelerinde; nitelikli eleman arayışlarına cevap verebilecek düzeyde bir eğitim programına tabii tutulmaktadır.

Bölümümüzün temel amacı, sekiz yarıyıl süren öğretim sürecinde, öğrencilerimizi hem teknik hem teorik bakımdan donanımlı hale getirmek ve özellikle görsel-işitsel medya sektörü ile kamu kuruluşlarına nitelikli mezunlar kazandırabilmektir. Dolayısıyla bölümümüzde görsel-işitsel iletişim alanında nitelikli beşeri kaynakların geliştirilmesi, akademik ve etik değerlere sahip olmak, iç ve dış paydaşlarla sağlıklı ilişkiler kurmak ve eğitim ve öğretim alanında kalite çitasının yükseltme hedefine yönelik çalışmalar yapılmaktadır.

Program yeterlilikleri; Bölümün alanı ile ilgili yeterliliği, eğitim amaçlarını karşılayan program yeterliliği ve programda yer alan derslerin amaç ve hedefleri ile öğrenme kazanımları göz önüne alınarak Türkiye Yükseköğretim Yeterlilikler Çerçevesi (TYYÇ) ile uyumlu olacak şekilde belirlenmektedir. Programın TYYÇ uyumu göz önünde bulundurulmaktadır. Programın yeterliliği ile derslerin öğrenim çıktıları arasında ilişkilendirme yapılmış olup, söz konusu

ilişkilendirme ve programların eğitim amaçları ve kazanımları programlarımıza ait Bologna bilgi paketinde yer almaktadır.

Sinema ve Televizyon Bölümü lisans öğretim planında yer alan dersler Tablo 5.1, 5.2, 5.3, 5.4. yardımıyla gösterilmiştir.

**Tablo 5.1 Öğretim Planı**  
**[Sinema ve Televizyon]**

Ders Kodu	Ders adı <sup>1</sup>	Öğretim Dili <sup>2</sup>	Kategori (AKTS Kredisi) <sup>3</sup>				
			Alanına uygun temel öğretim	Alanına uygun öğretim	Seçmeli Dersler		Diğer <sup>4</sup>
					Alan içi	Alan dışı	
1. Yarıyıl							
AİİT101	Atatürk İlkeleri ve İnkılâp Tarihi I	Türkçe				2	
TUR101	Türk Dili I	Türkçe				2	
YAD101	Yabancı Dil I	İngilizce				3	
STV101	Sinema ve Televizyona Giriş I	Türkçe	6				
STV103	Dünya Sinema Tarihi I	Türkçe	5				
STV105	İletişim Bilimine Giriş I	Türkçe		4			
STV107	Genel Sanat Tarihi I	Türkçe	2				
SG103	Seçmeli Kültür Dersi I	Türkçe			2		
SG105	Seçmeli Teknoloji Dersi I	Türkçe			4		
2. Yarıyıl							
AİİT102	Atatürk İlkeleri ve İnkılâp Tarihi II	Türkçe				2	
TUR102	Türk Dili II	Türkçe				2	

YAD102	Yabancı Dil II	Türkçe				3	
STV102	Sinema ve Televizyona Giriş II	Türkçe	6				
STV104	Dünya Sinema Tarihi II	Türkçe	5				
STV106	İletişim Bilimine Giriş II	Türkçe		4			
STV108	Genel Sanat Tarihi II	Türkçe	2				
SG104	Seçmeli Kültür Dersi II	Türkçe			2		
SG106	Seçmeli Teknoloji Dersi II	Türkçe			4		
3. Yarıyıl							
STV201	Türk Sinema Tarihi I	Türkçe	6				
STV203	Senaryo Yazarlığı I	Türkçe	6				
STV205	Film Türleri	Türkçe	5				
STV207	Kurgu Kuramları	Türkçe		5			
ALN901	Alan Dışı Seçmeli Ders I	Türkçe				2	
SG107	Seçmeli Kültür Dersi III	Türkçe			2		
SG109	Seçmeli Teknoloji Dersi III	Türkçe			4		
4. Yarıyıl							
STV202	Türk Sinema Tarihi II	Türkçe	6				
STV204	Senaryo Yazarlığı II	Türkçe	6				
STV206	Film Kuramları	Türkçe	5				
STV208	Kurgu Teknikleri	Türkçe		5			

ALN90 2	Alan Dışı Seçmeli Ders II	Türkçe				2		
SG108	Seçmeli Kültür Dersi IV	Türkçe				2		
SG110	Seçmeli Teknoloji Dersi IV	Türkçe				4		
5. Yarıyıl								
STV30 1	TV'de Program Yapımı I	Türkçe		4				
STV30 3	Film Eleştirisi I	Türkçe		5				
STV30 5	Kamera Teknikleri	Türkçe		4				
STV30 7	Kısa Film Yapımı	Türkçe		4				
SG111	Seçmeli Kültür Dersi V	Türkçe				2		
SG201	Seçmeli Teknoloji Dersi V	Türkçe				4		
SG201	Seçmeli Teknoloji Dersi VI	Türkçe				4		
6. Yarıyıl								
STV30 2	TV'de Program Yapımı II	Türkçe		4				
STV30 4	Film Eleştirisi II	Türkçe		5				
STV30 6	Aydınlatma Teknikleri	Türkçe		4				
STV30 8	Belgesel Film Yapımı	Türkçe		4				
SG112	Seçmeli Kültür Dersi VI	Türkçe				2		
SG202	Seçmeli Teknoloji Dersi VII	Türkçe				4		
SG202	Seçmeli Teknoloji Dersi VIII	Türkçe				4		
Yaz Yarıyılı								
342	Staj	Türkçe	6					
7. Yarıyıl								

STV401	Bitirme Projesi I	Türkçe		8			
SG113	Seçmeli Kültür Dersi VII	Türkçe			2		
SG401	Seçmeli Teknoloji Dersi IX	Türkçe		5			
SG401	Seçmeli Teknoloji Dersi X	Türkçe		5			
SG401	Seçmeli Teknoloji Dersi XI	Türkçe		5			
SG401	Seçmeli Teknoloji Dersi XII	Türkçe		5			
8. Yarıyıl							
STV402	Bitirme Projesi II	Türkçe		8			
SG113	Seçmeli Kültür Dersi VIII	Türkçe			2		
SG401	Seçmeli Teknoloji Dersi XIII	Türkçe		5			
SG401	Seçmeli Teknoloji Dersi XIV	Türkçe		5			
SG401	Seçmeli Teknoloji Dersi XV	Türkçe		5			
SG401	Seçmeli Teknoloji Dersi XVI	Türkçe		5			
PROGRAMDAKİ KATEGORİ TOPLAMLARI <sup>5</sup>			66	108	48	18	0
MEZUNİYET İÇİN TOPLAM KREDİ							240
TOPLAMLARIN GENEL TOPLAMDAKİ YÜZDESİ			%27,5	%45	%27,5		
Toplamlar bu satırlardan en az birini sağlamalıdır	En düşük AKTS kredisi		60	90	60		
	En düşük yüzde		%25	%37,5	%25		

<sup>1</sup>Öğretim dili Türkçe olmasa bile ders adını Türkçe veriniz.

<sup>2</sup>Öğretim dilini yazınız.

<sup>3</sup>Yukarıdaki kategoriler için derslerin ilgili akreditasyon kuruluşunun ölçütlerini sağlama kontrolü öğretim malzemeleri ve öğrenci çalışmalarına bakılarak yapılacaktır.

<sup>4</sup>Diğer: Yukarıdaki 3 kategoriye girmeyen dersler. Örnekler: Temel Bilgisayar Kullanımı ve Programlama, 2547 sayılı Kanununun 5(i) maddesi kapsamında okutulan dersler, bireysel beceri geliştirmeye yönelik spor, müzik vb.

<sup>5</sup>Toplam krediler ve yüzdeleri hesaplanırken; zorunlu derslerin tümü kullanılmalıdır. Seçmeli derslerin ise sadece öğretim planında yer aldığı sayı kadar kullanılmalıdır.



Tablo 5.2 Yarıyillar Temelinde Ders Planı

2020/2021 AKADEMİK YILI DERS PLANI <sup>1,2</sup>									
I. YARIYIL / GÜZ					II. YARIYIL / BAHAR				
DERSİN KODU ve ADI	Haftalık ders saati <sup>3</sup>			AKTS	DERSİN KODU ve ADI	Haftalık ders saati			AKTS
	T	U	L			T	U	L	
AlİT101 Atatürk İlkeleri ve İnkılâp Tarihi I	2	0		2	AlİT102 Atatürk İlkeleri ve İnkılâp Tarihi II	2	0		2
TUR101 Türk Dili I	2	0		2	TUR102 Türk Dili II	2	0		2
YAD101 Yabancı Dil I	3	0		3	YAD102 Yabancı Dil II	3	0		3
STV101 Sinema ve Televizyona Giriş I	2	2		6	STV102 Sinema ve Televizyona Giriş II	2	2		6
STV103 Dünya Sinema Tarihi I	2	1		5	STV104 Dünya Sinema Tarihi II	2	1		5
STV105 İletişim Bilimine Giriş I	2	0		4	STV106 İletişim Bilimine Giriş II	2	0		4
STV107 Genel Sanat Tarihi I	2	0		2	STV108 Genel Sanat Tarihi II	2	0		2
SG103 Seçmeli Kültür Dersi I	2	0		2	SG104 Seçmeli Kültür Dersi I	2	0		2
SG105 Seçmeli Teknoloji Dersi I	2	1		4	SG106 Seçmeli Teknoloji Dersi I	2	1		4
<b>Toplam Kredi</b>				<b>30</b>	<b>Toplam Kredi</b>				<b>30</b>
III. YARIYIL / GÜZ					IV. YARIYIL / BAHAR				
DERSİN ADI	Haftalık ders saati			AKTS	DERSİN KODU ve ADI	Haftalık ders saati			AKTS
	T	U	L			T	U	L	
STV201 Türk Sinema Tarihi I	2	1		6	STV202 Türk Sinema Tarihi II	2	1		6
STV203 Senaryo Yazarlığı I	2	2		6	STV204 Senaryo Yazarlığı II	2	2		6
STV205 Film Türleri	2	1		5	STV206 Film Kuramları	2	1		5
STV207 Kurgu Kuramları	2	1		5	STV208 Kurgu Teknikleri	2	1		5
SG107 Seçmeli Kültür Dersi I	2	0		2	SG108 Seçmeli Kültür Dersi I	2	0		2

SG109 Seçmeli Teknoloji Dersi I	2	1		4	SG110 Seçmeli Teknoloji Dersi I	2	1		4
ALN901 Alan Dışı Seçmeli Ders I	2	0		2	ALN902 Alan Dışı Seçmeli Ders II	2	0		2
<b>Toplam Kredi</b>				<b>30</b>	<b>Toplam Kredi</b>				<b>30</b>
<b>V. YARIYIL / GÜZ</b>					<b>VI. YARIYIL / BAHAR</b>				
DERSİN KODU ve ADI	Haftalık ders saati			AKTS	DERSİN KODU ve ADI	Haftalık ders saati			AKTS
	T	U	L			T	U	L	
STV301 TV'de Program Yapımı I	2	1		4	STV302 TV'de Program Yapımı II	2	1		4
STV303 Film Eleştirisi I	2	2		5	STV304 Film Eleştirisi II	2	2		5
STV305 Kamera Teknikleri	2	1		4	STV306 Aydınlatma Teknikleri	2	1		4
STV307 Kısa Film Yapımı	2	1		4	STV308 Belgesel Film Yapımı	2	1		4
SG111 Seçmeli Kültür Dersi I	2	0		2	SG112 Seçmeli Kültür Dersi I	2	0		2
SG201 Seçmeli Teknoloji Dersi I	2	1		4	SG202 Seçmeli Teknoloji Dersi I	2	1		4
SG201 Seçmeli Teknoloji Dersi II	2	1		4	SG202 Seçmeli Teknoloji Dersi II	2	1		4
<b>Toplam Kredi</b>				<b>27</b>	<b>Toplam Kredi</b>				<b>27</b>
<b>VII. YARIYIL / YAZ</b>									
DERSİN KODU ve ADI						Haftalık ders saati		AKTS	
341-342 Staj						20 İş Günü		6	
<b>Toplam Kredi</b>								<b>6</b>	
<b>VII. YARIYIL / GÜZ</b>					<b>VIII. YARIYIL / BAHAR</b>				

DERSİN KODU ve ADI	Haftalık ders saati			AKTS	DERSİN KODU ve ADI	Haftalık ders saati			AKTS
	T	U	L			T	U	L	
STV401 Bitirme Projesi I	0	2		8	STV402 Bitirme Projesi II	0	2		8
SG113 Seçmeli Kültür Dersi I	2	0		2	SG114 Seçmeli Kültür Dersi I	2	0		2
SG401 Seçmeli Teknoloji Dersi I	2	1		5	SG402 Seçmeli Teknoloji Dersi I	2	1		5
SG401 Seçmeli Teknoloji Dersi II	2	1		5	SG402 Seçmeli Teknoloji Dersi II	2	1		5
SG401 Seçmeli Teknoloji Dersi III	2	1		5	SG402 Seçmeli Teknoloji Dersi III	2	1		5
SG401 Seçmeli Teknoloji Dersi IV	2	1		5	SG402 Seçmeli Teknoloji Dersi IV	2	1		5
<b>Toplam Kredi</b>				<b>30</b>	<b>Toplam Kredi</b>				<b>30</b>

<sup>1</sup>Seçmeli dersleri, yarıyılında, tek satırda ve kod yazmadan **Seçmeli Ders** olarak yazınız. Yazılan AKTS, o yarıyıldan alınması gereken seçmeli derslerin AKTS kredilerinin toplamı olmalıdır.

<sup>2</sup>Alınabilecek seçmeli derslerin (Alan içi/Alan dışı) tümünü yarıyıl bazında Tablo 5.3'te veriniz.

<sup>3</sup>T: Teorik, U: Uygulama (problem çözümü, alan çalışması, tartışma vb.), L: Laboratuvar

**Tablo 5.3 Yarıyıl Temelinde Sunulan Seçmeli Dersler**

I. YARIYIL /GÜZ						
DERSİN KODU ve ADI	Haftalık ders saati <sup>1</sup>			AKTS	ALAN İÇİ (Evet/Hayır)	ALAN DIŞI (Evet/Hayır)
	T	U	L			
SD101 Araştırma Yöntemleri	2	0		2	X	
SD103 Reklamcılığa Giriş	2	0		2	X	
SD105 Göstergebilime Giriş	2	0		2	X	
SD107 Sosyolojiye Giriş	2	0		2	X	
SD109 Kültür Tarihi	2	0		2	X	
BES101 Beden Eğitimi	2	0		2		X
KP101 Kariyer Planlama	2	0		2		X
SD111 Bilgisayar Destekli Grafik Tasarım I	2	1		4	X	

SD113 Artistik Perspektif	2	1		4	X	
SD115 Fotoğraf I	2	1		4	X	
SD117 Film Tasarımı	2	1		4	X	
<b>Toplam Kredi</b>				6		
<b>II. YARIYIL /GÜZ</b>						
DERSİN KODU ve ADI	Haftalık ders saati <sup>1</sup>			AKT S	ALAN İÇİ (Evet/Hayır)	ALAN DIŞI (Evet/Hayır)
	T	U	L			
SD102 Sanat Kavramları	2	0		2	X	
SD104 Kültürel Antropoloji	2	0		2	X	
SD106 Medya Okuryazarlığı	2	0		2	X	
SD108 Siyaset Bilimine Giriş	2	0		2	X	
SD110 Salon Dansları	2	0		2	X	
SD112 Tiyatroya Giriş	2	0		2	X	
SD114 Bilgisayar Destekli Grafik Tasarım II	2	1		4	X	
SD116 Grafik, Tasarım ve Animasyon Teknikleri	2	1		4	X	
SD118 Fotoğraf II	2	1		4	X	
SD120 Televizyonda Program Tasarımı	2	1		4	X	
<b>Toplam Kredi</b>				6		
<b>III. YARIYIL /GÜZ</b>						
DERSİN KODU ve ADI	Haftalık ders saati <sup>1</sup>			AKT S	ALAN İÇİ (Evet/Hayır)	ALAN DIŞI (Evet/Hayır)
	T	U	L			
SD201 Mesleki İngilizce I	2	0		2	X	
SD203 Kitle İletişim Modelleri	2	0		2	X	
SD205 İletişim Sosyolojisi	2	0		2	X	
SD207 Mitoloji ve İkonografi	2	0		2	X	
SD209 Görüntü Estetiğine Giriş	2	0		2	X	

SD211 Sinema TV Göstergebilimi	2	0		2	X	
SD213 Sinema Endüstrisi	2	0		2	X	
SD215 Türk Sanatı Tarihi	2	0		2	X	
SD217 Sanat Eseri Analizi I	2	0		2	X	
SD219 Görüntü Düzenleme I	2	1		4	X	
SD221 Medya Metin Yazarlığı	2	1		4	X	
SD223 Çekim Tekniği I	2	1		4	X	
SD225 Film Tasarımı	2	1		4	X	
SD227 Fotoğraf I	2	1		4	X	
ALN901 Alan Dışı Seçmeli Ders I	2	0		2		X
<b>Toplam Kredi</b>				8		
<b>IV. YARIYIL /GÜZ</b>						
DERSİN KODU ve ADI	Haftalık ders saati <sup>1</sup>			AKT S	ALAN İÇİ (Evet/Hayır)	ALAN DIŞI (Evet/Hayır)
	T	U	L			
SD202 Mesleki İngilizce II	2	0		2	X	
SD204 Kitle İletişim Kuramları	2	0		2	X	
SD206 Sosyal Psikoloji	2	0		2	X	
SD208 Sinema Estetiği	2	0		2	X	
SD210 Sanat Felsefesi	2	0		2	X	
SD212 Belgesel Sinema	2	0		2	X	
SD216 Anadolu Sanatı	2	0		2	X	
SD218 Sanat Eseri Analizi II	2	0		2	X	
SD220 Görüntü Düzenleme II	2	1		4	X	
SD222 Reklam Metin Yazarlığı	2	1		4	X	
SD224 Çekim Tekniği II	2	1		4	X	
SD226 Televizyonda Program Tasarımı	2	1		4	X	
SD228 Fotoğraf II	2	1		4	X	
GC202 Gönüllülük Çalışmaları	1	2		4		X

ALN902 Alan Dışı Seçmeli Ders II	2	0		2		X
<b>Toplam Kredi</b>				8		
<b>V. YARIYIL /GÜZ</b>						
DERSİN KODU ve ADI	Haftalık ders saati <sup>1</sup>			AKT S	ALAN İÇİ (Evet/Hayır)	ALAN DIŞI (Evet/Hayır)
	T	U	L			
SD301 Kitle İletişim Sistemleri	2	0		2	X	
SD303 İletişim ve Kamuoyu Araştırmaları	2	0		2	X	
SD305 Türkiye'nin Toplum Yapısı	2	0		2	X	
SD307 Sanat Sosyolojisi	2	0		2	X	
SD309 Reklam Eleştirisi	2	0		2	X	
SD311 Dekor, Kostüm ve Makyaj	2	0		2	X	
SD313 Görüntü Yönetmenliği	2	0		2	X	
SD315 Avrupa Sanatında Dönemler	2	0		2	X	
SD317 Haber Toplama ve Yazma Teknikleri	2	1		4	X	
SD319 Senaryo Uygulamaları I	2	1		4	X	
SD321 Kurgu Uygulamaları I	2	1		4	X	
SD323 Stüdyo Uygulamaları I	2	1		4	X	
SD325 Basın Fotoğrafçılığı	2	1		4	X	
<b>Toplam Kredi</b>				10		

VI. YARIYIL /GÜZ						
DERSİN KODU ve ADI	Haftalık ders saati <sup>1</sup>			AKT S	ALAN İÇİ (Evet/Hayır)	ALAN DIŞI (Evet/Hayır)
	T	U	L			
SD302 TV'de Program Türleri	2	0		2	X	
SD304 Medya ve Etik	2	0		2	X	
SD306 Sinema TV İncelemeleri	2	0		2	X	
SD308 Sanat Yönetmenliği	2	0		2	X	
SD310 Sinema Sosyolojisi	2	0		2	X	
SD312 Film Dili	2	0		2	X	
SD314 Sanat Psikolojisi	2	0		2	X	
SD316 Yeni İletişim Teknolojileri	2	0		2	X	
SD318 Senaryo Uygulamaları II	2	1		4	X	
SD320 Reklam Filmi Uygulamaları	2	1		4	X	
SD322 Kurgu Uygulamaları II	2	1		4	X	
SD324 Stüdyo Uygulamaları II	2	1		4	X	
SD326 Reklam Fotoğrafçılığı	2	1		4	X	
<b>Toplam Kredi</b>				10		
VII. YARIYIL /GÜZ						
DERSİN KODU ve ADI	Haftalık ders saati <sup>1</sup>			AKT S	ALAN İÇİ (Evet/Hayır)	ALAN DIŞI (Evet/Hayır)
	T	U	L			
SD401 Sinema ve TV'de Ses ve Müzik	2	0		2	X	
SD403 Sinema ve Diğer Sanatlar	2	0		2	X	
SD405 Sinemasal Anlatı Teknikleri	2	0		2	X	
SD407 Sanat Kuramları	2	0		2	X	
SD409 Fikir ve Sanat Hukuku	2	0		2	X	
SD411 Uzaktan Eğitim	2	0		2	X	
SD413 Film Çözümlemesi Uygulamaları I	2	1		5	X	

SD415 Dış Yapım Uygulama I	2	1		5	X	
SD417 Belgesel Film Uygulamaları	2	1		5	X	
SD419 TV Haberciliği	2	1		5	X	
SD421 Web Tasarımı	2	1		5	X	
SD423 Post Prodüksiyon I	2	1		5	X	
SD425 Ülkeler Sineması	2	1		5	X	
SD427 Video Sanatı I	2	1		5	X	
SD429 Belgesel Fotoğrafçılık	2	1		5	X	
SD431 Teknik Resim ve Perspektif	2	1		5	X	
<b>Toplam Kredi</b>				22		

### VIII. YARIYIL /GÜZ

DERSİN KODU ve ADI	Haftalık ders saati <sup>1</sup>			AKT S	ALAN İÇİ (Evet/Hayır)	ALAN DIŞI (Evet/Hayır)
	T	U	L			
SD402 Eleştirel Kuramlar	2	0		2	X	
SD404 Sinema ve Uyarlamalar	2	0		2	X	
SD406 Kültürlerarası İletişim	2	0		2	X	
SD408 Estetik	2	0		2	X	
SD410 Konuşma Eğitimi	2	0		2	X	
SD412 Film Çözümlemesi Uygulamaları II	2	1		5	X	
SD414 Kısa Film Uygulamaları	2	1		5	X	
SD416 Dış Yapım Uygulama II	2	1		5	X	
SD418 Masaüstü Yayıncılık	2	1		5	X	
SD420 Grafik, Tasarım ve Animasyon Teknikleri	2	1		5	X	
SD422 Post Prodüksiyon II	2	1		5	X	
SD424 Yönetmenler Sineması	2	1		5	X	
SD426 Video Sanatı II	2	1		5	X	
SD428 Moda Fotoğrafçılığı	2	1		5	X	



SD430 Sinemada Oyuncu Yönetimi	2	1		5	X	
<b>Toplam Kredi</b>				22		

<sup>1</sup>T: Teorik, U: Uygulama (problem çözümü, alan çalışması, tartışma vb.), L: Laboratuvar.

**Tablo 5.4 Ders ve Sınıf Büyüklükleri**

**[Sinema ve Televizyon]**

Dersin kodu	Dersin adı	Son İki Yarıyıda Açılan Şube Sayısı	En Kalabalık Şubedeki Öğrenci Sayısı	Haftalık Ders Saati				AKTS
				Teorik	Uygulama	Laboratuvar	Diğer	
AİİT101	ATATÜRK İLKELERİ VE İNKILAP TA...	1	48	2	0			2
AİİT101	ATATÜRK İLKELERİ VE İNKILAP TA...	1	3	2	0			2
KP101	KARİYER PLANLAMA(SEÇ)	1	14	2	0			2
SD101	ARAŞTIRMA YÖNTEMLERİ(SEÇ)	1	0	2	0			2
SD103	REKLAMCILIĞA GİRİŞ(SEÇ)	1	34	2	0			2
SD105	GÖSTERGEBİLİME GİRİŞ(SEÇ)	1	4	2	0			2
SD107	SOSYOLOJİYE GİRİŞ(SEÇ)	1	19	2	0			2
SD111	BİLGİSAYAR DESTEKLİ GRAFİK TAS...	1	22	2	1			4
SD115	FOTOĞRAF I(SEÇ)	1	30	2	1			4
SD117	FİLM TASARIMI(SEÇ)	1	35	2	1			4
SD201	MESLEKİ İNGİLİZCE I(SEÇ)	1	10	2	0			2
SD205	İLETİŞİM SOSYOLOJİSİ(SEÇ)	1	11	2	0			2
SD207	MİTOLOJİ VE İKONOGRAFİ(SEÇ)	1	3	2	0			2
SD209	GÖRÜNTÜ ESTETİĞİNE GİRİŞ(SEÇ)	1	2	2	0			2

SD215	TÜRK SANATI TARİHİ(SEÇ)	1	1	2	0			2
SD217	SANAT ESERLERİ ANALİZİ I(SEÇ)	1	1	2	0			2
SD219	GÖRÜNTÜ DÜZENLEME I(SEÇ)	1	12	2	0			2
SD221	MEDYA METİN YAZARLIĞI(SEÇ)	1	13	2	0			2
SD225	FİLM TASARIMI(SEÇ)	1	8	2	1			4
SD227	FOTOĞRAF I(SEÇ)	1	14	2	1			4
SD303	İLETİŞİM VE KAMUJOYU ARAŞTIRMAL...	1	12	2	0			2
SD305	TÜRKİYENİN TOPLUM YAPISI(SEÇ)	1	0	2	0			2
SD307	SANAT SOSYOLOJİSİ(SEÇ)	1	28	2	0			2
SD315	AVRUPA SANATINDA DÖNEMLER(SEÇ)	1	2	2	0			2
SD317	HABER TOPLAMA VE YAZMA TEKNİKL...	1	26	2	1			4
SD319	SENARYO UYGULAMALARI I(SEÇ)	1	0	2	1			4
SD321	KURGU UYGULAMALARI I(SEÇ)	1	43	2	1			4
SD323	STÜDYO UYGULAMALARI I(SEÇ)	1	0	2	1			4
SD325	BASIN FOTOĞRAFÇILIĞI(SEÇ)	1	15	2	1			4
SD401	SİNEMA VE TV DE SES VE MÜZİK(S...	1	21	2	0			2
SD411	UZAKTAN EĞİTİM(SEÇ)	1	11	2	0			2
SD415	DIŞ YAPIM UYGULAMA I(SEÇ)	1	0	2	1			4
SD417	BELGESEL FİLM UYGULAMALARI(SEÇ...	1	28	2	1			4
SD419	TV HABERCİLİĞİ(SEÇ)	1	28	2	1			4

SD421	WEB TASARIMI(SEÇ)	1	23	2	1			4
SD423	POST PRODÜKSİYON I(SEÇ)	1	0	2	1			4
SD425	ÜLKELER SİNEMASI(SEÇ)	1	26	2	1			4
SD427	VİDEO SANATI I(SEÇ)	1	0	2	1			4
SD429	BELGESEL FOTOĞRAFCILIK(SEÇ)	1	22	2	1			4
STV101	SİNEMA VE TELEVİZYONA GİRİŞ I	2	48	2	2			6
STV103	DÜNYA SİNEMA TARİHİ I	1	114	2	1			5
STV105	İLETİŞİM BİLİMİNE GİRİŞ I	1	80	2	0			4
STV107	GENEL SANAT TARİHİ I	1	81	2	0			2
STV201	TÜRK SİNEMA TARİHİ I	1	54	2	1			6
STV203	SENARYO YAZARLIĞI I	2	42	2	2			6
STV205	FİLM TÜRLERİ	1	57	2	1			5
STV207	KURGU KURAMLARI	1	54	2	1			5
STV301	TV DE PROGRAM YAPIMI I	1	51	2	1			4
STV303	FİLM ELEŞTİRİSİ I	1	49	2	2			5
STV305	KAMERA TEKNİKLERİ	1	47	2	1			4
STV307	KISA FİLM YAPIMI	1	55	2	1			4
STV401	BİTİRME PROJESİ I	1	35	0	2			8
TUR101	TÜRK DİLİ I	1	39	2	0			2
TUR101	TÜRK DİLİ I	1	3	2	0			2
YAD101	YABANCI DİL (İNGİLİZCE)(SEÇ)	1	58	3	0			3
AİİT102	ATATÜRK İLKELERİ VE İNKILAP TA...	1	42	2	0			2
AİİT102	ATATÜRK İLKELERİ VE İNKILAP TA...	1	3	2	0			2
SD102	SANAT KAVRAMLARI(SEÇ)	1	30	2	0			2

SD106	MEDYA OKUR-YAZARLIĞI(SEÇ)	1	44	2	0			2
SD114	BİLGİSAYAR DESTEKLİ GRAFİK TAS...	1	25	2	1			4
SD116	GRAFİK TASARIM VE ANİMASYON TE...	1	28	2	1			4
SD118	FOTOĞRAF II(SEÇ)	1	25	2	1			4
SD202	MESLEKİ İNGİLİZCE II(SEÇ)	1	0	2	0			2
SD204	KİTLE İLETİŞİM KURAMLARI(SEÇ)	1	17	2	0			2
SD206	SOSYAL PSİKOLOJİ(SEÇ)	1	19	2	0			2
SD216	ANADOLU SANATI(SEÇ)	1	5	2	0			2
SD218	SANAT ESERLERİ ANALİZİ II(SEÇ)	1	12	2	0			2
SD220	GÖRÜNTÜ DÜZENLEME II(SEÇ)	1	23	2	1			4
SD224	ÇEKİM TEKNİĞİ II(SEÇ)	1	25	2	1			4
SD228	FOTOĞRAF II(SEÇ)	1	8	2	1			4
SD304	MEDYA VE ETİK(SEÇ)	1	0	2	0			2
SD306	SİNEMA TV İNCELEMELERİ(SEÇ)	1	39	2	0			2
SD316	YENİ İLETİŞİM TEKNOLOJİLERİ(SE...	1	0	2	0			2
SD320	REKLAM FİLMİ UYGULAMALARI(SEÇ)	1	27	2	1			4
SD322	KURGU UYGULAMALARI II(SEÇ)	1	28	2	1			4
SD324	STÜDYO UYGULAMALARI II(SEÇ)	1	20	2	1			4
SD326	REKLAM FOTOĞRAFÇILIĞI(SEÇ)	1	14	2	1			4
SD408	ESTETİK(SEÇ)	1	27	2	0			2
SD410	KONUŞMA EĞİTİMİ(SEÇ)	1	0	2	0			2

SD414	KISA FİLM UYGULAMALARI (SEÇ)	1	15	2	1			5
SD416	DIŞ YAPIM UYGULAMA II(SEÇ)	1	24	2	1			5
SD418	MASAÜSTÜ YAYINCILIK(SEÇ)	1	17	2	1			5
SD420	GRAFİK, TASARIM VE ANİMASYON T...	1	27	2	1			5
SD424	YÖNETMENLER SİNEMASI(SEÇ)	1	23	2	1			5
SD426	VİDEO SANATI II(SEÇ)	1	18	2	1			5
STV102	SİNEMA VE TELEVİZYONA GİRİŞ II	1	82	2	2			6
STV104	DÜNYA SİNEMA TARİHİ II	2	45	2	1			5
STV106	İLETİŞİM BİLİMİNE GİRİŞ II	1	69	2	0			4
STV108	GENEL SANAT TARİHİ II	1	70	2	0			2
STV202	TÜRK SİNEMA TARİHİ II	1	50	2	1			6
STV204	SENARYO YAZARLIĞI II	2	48	2	2			6
STV206	FİLM KURAMLARI	1	54	2	1			5
STV208	KURGU TEKNİKLERİ	1	34	2	1			5
STV302	TV DE PROGRAM YAPIMI II	1	48	2	1			4
STV304	FİLM ELEŞTİRİSİ II	1	51	2	2			5
STV306	AYDINLATMA TEKNİKLERİ	1	45	2	1			4
STV308	BELGESEL FİLM YAPIMI	1	44	2	1			4
STV402	BİTİRME PROJESİ II	1	31	0	2			8
TUR102	TÜRK DİLİ II	1	48	2	0			2
TUR102	TÜRK DİLİ II YÖS	1	4	2	0			2
YAD102	YABANCI DİL II(İNGİLİZCE)(SEÇ)	1	63	3	0			3

Tablo 5.5 Ders-Program Çıktısı İlişkisi

1.Yarıyıl Ders Planı												
Ders Kodu	Ders Adı	PÇ1	PÇ2	PÇ3	PÇ4	PÇ5	PÇ6	PÇ7	PÇ8	PÇ9	PÇ10	PÇ11
AlİT101	Atatürk İlkeleri ve İnkılap Tarihi I	4	4	4	4	3	3	2	2	3	2	3
STV101	Sinema ve Televizyona Giriş I	5	3	2	2	3	3	5	1	1	2	3
STV103	Dünya Sinema Tarihi I	4	4	4	3	4	4	4	2	3	4	3
STV105	İletişim Bilimine Giriş I	3	3	4	4	3	3	3	2	3	3	4
STV107	Genel Sanat Tarihi I	4	3	4	4	3	3	5	5	4	3	5
TUR101	Türk Dili I	3	3	3	3	3	3	3	3	3	3	3
BES101	Beden Eğitimi	-	-	-	-	-	-	-	-	-	-	-
KP101	Kariyer Planlama	-	-	-	-	-	-	-	-	-	-	-
SD101	Araştırma Yöntemleri	5	5	5	5	4	4	4	4	5	5	5
SD103	Reklamcılığa Giriş	1	1	1	1	1	1	2	1	2	2	1
SD105	Göstergebilime Giriş	4	4	4	3	3	4	4	3	3	4	3
SD107	Sosyolojiye Giriş	3	3	5	4	4	5	2	3	5	5	4
SD109	Kültür Tarihi	3	5	5	5	5	3	3	3	3	3	3
SD111	Bilgisayar Destekli Grafik Tasarımı I	3	5	4	5	3	4	5	5	5	5	5
SD113	Artistik Perspektif	5	5	5	5	5	5	5	5	5	5	5
SD115	Fotoğraf I	2	4	2	2	4	3	4	4	4	4	4
SD117	Film Tasarımı	5	4	4	5	5	4	5	4	4	5	4
YAD101	Yabancı Dil I (İngilizce)	1	1	1	1	2	1	1	2	2	1	3

**2.Yarıyıl Ders Planı**

Ders Kodu	Ders Adı	PÇ1	PÇ2	PÇ3	PÇ4	PÇ5	PÇ6	PÇ7	PÇ8	PÇ9	PÇ10	PÇ11
AlİT102	Atatürk İlkeleri ve İnkılap Tarihi II	4	1	1	1	1	1	1	1	5	1	1
STV102	Sinema ve Televizyona Giriş II	5	5	5	5	5	5	5	5	5	5	5
STV104	Dünya Sinema Tarihi II	4	4	4	3	4	4	4	2	3	4	3
STV106	İletişim Bilimine Giriş II	4	4	4	3	4	4	4	3	3	5	4
STV108	Genel Sanat Tarihi II	3	3	3	5	3	3	3	3	3	3	3
TUR102	Türk Dili II	4	4	4	4	4	4	4	4	4	4	4
SD102	Sanat Kavramları	3	3	3	3	3	1	1	1	4	1	3
SD104	Kültürel Antropoloji	5	3	3	5	5	5	5	3	3	5	3
SD106	Medya Okur-Yazarlığı	1	1	3	1	1	3	3	1	2	3	3
SD108	Siyaset Bilimine Giriş	4	4	5	4	3	4	4	3	5	5	5
SD110	Salon Dansları	2	1	2	1	1	2	3	1	3	3	4
SD112	Tiyatroya Giriş	5	5	5	5	5	5	5	5	5	5	5
SD114	Bilgisayar Destekli Grafik Tasarımı II	3	5	4	5	3	4	5	5	5	5	5
SD116	Grafik Tasarım ve Animasyon Teknikleri	5	5	5	5	5	5	5	5	5	5	5
SD118	Fotoğraf II	3	3	1	1	3	2	3	3	4	4	1
SD120	Televizyonda Program Tasarımı	5	5	5	5	5	4	5	4	4	5	4
YAD102	Yabancı Dil II (İngilizce)	1	1	1	1	1	1	1	5	5	3	2

### 3.Yarıyıl Ders Planı

Ders Kodu	Ders Adı	PÇ1	PÇ2	PÇ3	PÇ4	PÇ5	PÇ6	PÇ7	PÇ8	PÇ9	PÇ10	PÇ11
STV201	Türk Sinema Tarihi I	5	4	4	3	4	4	4	3	4	4	3
STV203	Senaryo Yazarlığı I	5	2	3	4	5	5	4	2	4	4	5
STV205	Film Türleri	5	3	3	2	4	3	3	2	2	3	3
STV207	Kurgu Kuramları	4	5	4	3	5	5	5	3	4	4	4
ALN901	Alan Dışı Seçmeli Ders	-	-	-	-	-	-	-	-	-	-	-
SD201	Mesleki İngilizce I	3	5	1	2	4	2	3	3	3	3	3
SD203	Kitle İletişim Modelleri	4	3	5	5	3	3	3	3	2	5	5
SD205	İletişim Sosyolojisi	5	3	5	4	5	5	3	3	5	5	5
SD207	Mitoloji ve İkonografi	5	5	5	5	5	5	5	3	5	5	5
SD209	Görüntü Estetiğine Giriş	5	4	4	4	4	4	4	5	5	5	5
SD211	Sinema TV Göstergebilimi	4	3	5	4	4	3	2	2	4	5	-
SD213	Sinema Endüstrisi	5	5	4	5	3	3	3	2	4	4	5
SD215	Türk Sanatı Tarihi	5	3	5	3	5	5	4	3	5	4	5
SD217	Sanat Eserleri Analizi I	4	5	5	5	5	5	5	5	5	5	5
SD219	Görüntü Düzenleme I	4	5	3	1	5	5	5	1	5	4	3
SD221	Medya Metin Yazarlığı	5	4	4	4	5	5	2	3	5	5	5
SD223	Çekim Tekniği I	5	5	5	5	5	5	5	5	5	5	5
SD225	Film Tasarımı	5	4	4	5	5	4	5	4	4	5	4



SD227	Fotoğraf I	1	1	1	1	1	1	2	1	2	2	1
<b>4.Yarıyıl Ders Planı</b>												
Ders Kodu	Ders Adı	PÇ1	PÇ2	PÇ3	PÇ4	PÇ5	PÇ6	PÇ7	PÇ8	PÇ9	PÇ10	PÇ11
STV202	Türk Sinema Tarihi II	5	4	4	3	4	4	4	3	4	4	3
STV204	Senaryo Yazarlığı II	5	2	5	5	5	5	5	2	5	4	5
STV206	Film Kuramları	5	3	4	2	5	4	4	2	3	4	4
STV208	Kurgu Teknikleri	2	5	2	1	5	4	4	1	4	3	3
ALN902	Alan Dışı Seçmeli Ders	-	-	-	-	-	-	-	-	-	-	-
GC202	Gönüllülük Çalışmaları	-	-	-	-	-	-	-	-	-	-	-
SD202	Mesleki İngilizce II	3	5	1	2	4	2	2	3	3	3	3
SD204	Kitle İletişim Kuramları	4	3	5	5	3	3	3	3	2	5	5
SD206	Sosyal Psikoloji	3	3	5	5	5	5	3	3	4	4	5
SD208	Sinema Estetiği	5	5	5	5	5	5	5	5	5	5	5
SD210	Sanat Felsefesi	3	5	5	5	5	1	5	3	5	5	3
SD212	Belgesel Sinema	5	4	4	4	4	4	4	3	4	4	3
SD214	Çağdaş Sinema	-	5	5	5	3	1	5	3	5	5	1
SD216	Anadolu Sanatı	4	4	4	4	4	4	4	4	4	4	4
SD218	Sanat Eserleri Analizi II	4	4	4	4	4	4	4	4	4	4	4
SD220	Görüntü Düzenleme II	4	5	3	1	5	5	5	1	5	4	3
SD222	Reklam Metin Yazarlığı	4	3	4	5	5	5	4	2	4	5	5
SD224	Çekim Tekniği II	5	5	5	5	5	5	5	5	5	5	5
SD226	Televizyonda Program Tasarımı	5	5	5	5	5	4	5	4	4	5	4



SD325	Basın Fotoğrafçılığı	2	1	2	1	2	1	2	2	2	2	1
<b>6.Yarıyıl Ders Planı</b>												
Ders Kodu	Ders Adı	PÇ1	PÇ2	PÇ3	PÇ4	PÇ5	PÇ6	PÇ7	PÇ8	PÇ9	PÇ10	PÇ11
STV302	TV'de Program Yapımı II	2	3	2	3	3	3	3	3	3	3	3
STV304	Film Eleştirisi II	5	2	5	3	5	4	3	2	3	5	3
STV306	Aydınlatma Teknikleri	5	5	5	4	4	4	5	5	5	5	5
STV308	Belgesel Film Yapımı	4	4	4	1	5	5	5	1	5	3	4
SD302	TV'de Program Türleri	4	3	4	4	4	4	4	4	3	5	5
SD304	Medya ve Etik	4	3	4	5	4	3	3	3	3	3	3
SD306	Sinema TV İncelemeleri	4	3	4	4	5	3	3	2	4	4	-
SD308	Sanat Yönetmenliği	4	3	3	3	4	3	3	2	3	4	3
SD310	Sinema Sosyolojisi	3	3	5	4	5	5	3	2	5	5	5
SD312	Film Dili	5	3	2	2	5	3	5	3	5	4	4
SD314	Sanat Psikolojisi	-	5	5	5	3	1	5	3	5	5	1
SD316	Yeni İletişim Teknolojileri	3	5	3	3	2	1	2	3	3	3	3
SD318	Senaryo Uygulamaları II	4	4	4	4	5	5	2	5	5	5	5
SD320	Reklam Filmi Uygulamaları	5	5	5	5	5	5	2	3	5	5	4
SD322	Kurgu Uygulamaları II	2	5	3	1	5	4	4	2	4	3	3
SD324	Stüdyo Uygulamaları II	4	4	5	5	5	5	5	5	5	5	5
SD326	Reklam Fotoğrafçılığı	2	2	2	2	3	2	2	2	2	2	1

**7.Yarıyıl Ders Planı**

Ders Kodu	Ders Adı	PÇ1	PÇ2	PÇ3	PÇ4	PÇ5	PÇ6	PÇ7	PÇ8	PÇ9	PÇ10	PÇ11
STV401	Bitirme Projesi I	5	5	5	5	5	5	5	5	5	5	5
SD401	Sinema ve TV'de Ses ve Müzik	5	5	5	5	5	5	5	5	5	3	5
SD403	Sinema ve Diğer Sanatlar	5	2	2	2	5	4	5	2	5	5	4
SD405	Sinemasal Anlatım Teknikleri	5	4	3	5	5	4	5	3	4	3	3
SD407	Sanat Kuramları	2	2	3	5	1	4	4	4	3	4	5
SD409	Fikir ve Sanat Hukuku	3	3	3	3	3	3	3	3	3	3	3
SD411	Uzaktan Eğitim	2	2	2	5	5	5	5	5	5	5	5
SD413	Film Çözümlemesi Uygulamaları I	5	2	5	3	3	5	3	2	3	5	5
SD415	Dış Yapım Uygulama I	5	4	4	4	5	4	4	4	4	4	5
SD417	Belgesel Film Uygulamaları	4	4	4	1	5	5	5	1	5	3	4
SD419	TV Haberciliği	1	1	2	2	1	1	1	1	1	1	2
SD421	Web Tasarımı	5	5	5	3	3	5	5	5	5	3	5
SD423	Post Prodüksiyon I	5	5	3	5	-	3	5	5	5	5	5
SD425	Ülkeler Sineması	5	5	5	5	5	5	5	5	5	5	5
SD427	Video Sanatı I	5	5	5	5	5	4	5	5	5	4	5
SD429	Belgesel Fotoğrafçılık	2	2	2	2	3	2	2	2	2	2	1
SD431	Teknik Resim ve Perspektif	1	1	1	1	4	4	4	1	4	1	3

**8.Yarıyıl Ders Planı**

Ders Kodu	Ders Adı	PÇ1	PÇ2	PÇ3	PÇ4	PÇ5	PÇ6	PÇ7	PÇ8	PÇ9	PÇ10	PÇ11
-----------	----------	-----	-----	-----	-----	-----	-----	-----	-----	-----	------	------

STV402	Bitirme Projesi II	5	5	5	5	5	5	5	5	5	5	5
SD402	Eleştirel Kuramlar	5	5	5	5	5	5	5	5	5	5	5
SD404	Sinema ve Uyarlamalar	5	5	5	4	5	5	4	2	5	5	5
SD406	Kültürler Arası İletişim	1	1	2	1	2	1	1	1	2	2	2
SD408	Estetik	2	2	3	5	1	4	4	4	3	4	5
SD410	Konuşma Eğitimi	5	5	3	5	5	3	5	5	5	3	5
SD412	Film Çözümlemesi Uygulamaları II	5	2	5	3	3	5	3	2	3	5	5
SD414	Kısa Film Uygulamaları	4	5	4	4	5	5	5	2	5	5	5
SD416	Dış Yapım Uygulama II	5	4	5	5	5	5	4	4	4	5	5
SD418	Masaüstü Yayıncılık	1	1	1	1	1	1	1	1	1	1	2
SD420	Grafik, Tasarım ve Animasyon Teknikleri	5	5	5	5	5	5	5	5	5	5	5
SD422	Post Prodüksiyon II	2	5	2	1	5	4	4	1	4	3	3
SD424	Yönetmenler Sineması	5	2	3	1	4	2	3	1	2	3	5
SD426	Video Sanatı II	5	5	5	5	5	4	5	5	5	4	5
SD428	Moda Fotoğrafçılığı	2	2	2	2	3	2	2	2	2	2	1
SD430	Sinemada Oyuncu Yönetimi	5	5	5	5	5	5	5	4	5	5	5

\* İlişki düzeyleri 1 (çok düşük) ve 5 (çok yüksek) arasında ifade edilmiştir.

## **5.2-Eđitim planının uygulanmasında kullanılacak eđitim yntemleri, istenen bilgi, beceri ve davranıřların ğrencilere kazandırılmasını garanti edebilmelidir.**

Sinema ve Televizyon Blm Eđitim Planında bulunan derslerin ğrenciye etkin bir biimde aktarılabilmesi iin teorik konuların yanında uygulamalar, projeler, teknik geziler, zorunlu ve gnll stajlar vb. faaliyetler gerekleřtirilmektedir.

Sinema ve Televizyon Blm eđitiminin temelini ifade eden ierik, teorik olarak konu bazında ğrencilere anlatılırken, konunun daha iyi kavratılabilmesi iin rneklemeler, iř hayatındaki gncel ve gerek uygulamalar dersin sorumlu đretim üyesi tarafından kullanılmaktadır. Dersler yarıyıl bazında sekiz dnem halinde ğrencilere verilmekte, yarıyıl ierisindeki dersler 15 hafta üzerinden iřlenmektedir. Tm dersler 100 puan üzerinden deđerlendirilmekte ve bařarı katsayısı 4.0 üzerinden hesaplanmaktadır.

đretim planında yer alan derslerin ieriđine bađlı olarak đretim teknikleri belirlenmektedir. Teorik dersler derse dayalı olarak iřlenmekte, uygulama dersleri alan alıřmasına bađlı olarak iřlenmekte ve iř bařı uygulamalı eđitim dersi iř yerinde uzman personel eřliđinde uygulamalı olarak verilmektedir.

5.2.1.1.Anlatım đretim elemanının merkezde olduđu yntemlerin bařında gelmektedir. đretim elemanının konuyu aktif olarak anlattıđı, ğrencinin ise pasif dinleyici olduđu bir yntemdir. Bu yntemle ders; rapor, betimleme ve aıklama řeklinde iřlenmektedir. Uygun olan derslerde ađdař sunum tekniklerinin kullanılması sayesinde derslerin grsel zenginliđi arttırılmakta, daha etkin sınıf ii iletiřim kurulmakta ve ders sresi daha verimli kullanılabilir.

5.2.1.2. Soru Cevap Tekniđi nceden hazırlanmıř bir dizi sorunun sınıfta ğrenciler tarafından cevaplanması, tartıřılması ve aıklanması temeline dayalı bir đretim tekniđidir. Bu teknik, ğrencilerde dese karřı ilgiyi artırır, topluca dřnme alıřkanlıđı kazandırır, grg kurallarına uygun dinleme, konuřma ve tartıřma becerisini geliřtirir. ğrencilere sorulan sorular ğrenciyi rahatsız etmeli, verilen cevaplar klasik ve kalıplařmıř cevaplar olmamalıdır. Sorulan sorular dřndrc ve amacına uygun olmalıdır. ğrencilere yeterli zaman ve eřit fırsatlar verilmelidir. Bu teknik, her dersin belirli blmlerinde uygulanabilir.

5.2.1.3. Problem özme Tekniđi Problem özme tekniđi, ğrenciyi özme ynlendirici olduđundan eđitici gc çok yksektir. đretim elemanı, anlaşılır ve aık bir problem sormalıdır. ğrenciler bu problemi inceleyerek anlamaya, verilenlerle istenenler arasında bir bađ kurmaya alıřır. İyi anlaşılmayan problemlerin özm neredeyse imkansızdır. İyi anlaşılan problemlerin nasıl veya hangi yolla özleceđi kararlařtırılır. Sonucun yanlıř ıkması durumunda tekrar bařa dnlerek bařka yntemler denenmesi sađlanır. Problem özme tekniđi, dřnme ve yorumlama gcn artırır. ğrencilere verilen problemler amacına uygun olmalıdır.

5.2.1.4. Gsterip Yaptırma Tekniđi Gsterip yaptırma tekniđi, daha ok fiziksel becerilerin kazandırılmasında kullanılan bir tekniktir. đretim elemanının eylemi adım adım gstermesi, aıklaması, ğrencilerin bunları dikkatle izlemesi ve yapması, yeterli dzeye gelinceye kadar tekrar etmesi řeklinde-dir. Gsterip yaptırma tekniđi, ğrenciler iin ok kalıcı bir đretim tekniđi olduđu iin aktif đrenmede ok byk yeri vardır. Bu teknikle % 100 đrenme sađlanır. nk ğrenciler grerek, duyarak, dokunarak đrenme sađlandıđı iin kalıcılık etkisi olur.

5.2.1.5. Beyin Fırtınası Tekniği Bireylerin eleştirilme endişesi olmadan fikirlerini rahatlıkla ifade ettikleri grup tartışma tekniğidir. Beyin fırtınası, değişik fikirlerin ortaya konulmasını destekler, böylece kısa sürede çok sayıda farklı fikir üretilir. Bu tekniğin uygulanmasında fikirlerin niteliğinden çok, sayıya çokluğu önemlidir.

5.2.1.6. Gezi Tekniği Tüm duyu organları kullanılır. Birincil kaynaklardan öğrenme sağlanır. Planlı, eğitsel değeri ve hedefi olan zorunlu etkinlikleri kapsayan bir tekniktir. Öğrenci faaliyete katılmıyorsa izin ya da rapor almalıdır. Amaç, sınıf içi çalışmalarını tamamlamak, fakülteyle çevre arasında ilişki kurmayı sağlamaktır. 5.2.1.6. Gözlem Tekniği Öğrencilerin araştırma eğilimini ortaya çıkartır. Yaparak–yaşayarak öğrenmeyi sağlar. Öğrencilerin gerçek hayatta ya da yapay ortamdaki olayları, nesnelere bir plan dahilinde izleyip not alması şeklinde gerçekleşir.

5.2.1.7. Deney (Laboratuvar) Tekniği / Stüdyo Nesnelere, olay ya da olgulara ilişkin bilgilerle ulaşılmasında bilimsel sorunların ispatlanmasında kontrollü ve planlı olarak sürdürülen etkinliktir. Ekonomik değildir. Teorik bilginin pratiğe dönüşmesinde işlevseldir. Bilimsel duyarlılıkla ilgili kazanımlar ön plandadır.

5.2.1.8. Konuşma Halkası Tekniği Öğrencilerin görüş farklılıklarını görmek, birbirlerinin görüşlerine saygılı olmayı amaçlamak, sınıfta güven ve saygı ortamı oluşturarak empati becerisi kazandırmak amacıyla uygulanan bir tekniktir. Çember düzeninde oturmuş öğrencilere “Sen olsaydın” şeklinde başlayan empatik sorular sorulması üzerine cevap alınmasıyla gerçekleşir. Bu sayede öğrencilere etkili konuşma, dinleme, özgüven, saygı, empati, hayır diyebilme becerisi kazandırılır.

5.2.1.9. İstasyon Tekniği İstasyon tekniği, bir konunun çeşitli açılardan toplu şekilde ele alınması ve ortak bir ürün ortaya çıkartılması için kullanılır.

Öğretim planı, öğrenciyi meslek kariyerine veya aynı disiplinde öğretimini sürdürmeye uygun şekilde, program eğitim amaçlarına ve program çıktılarına paralel olarak hazırlanmıştır. Derslerin program çıktılarına katkıları Tablo 5.5 yardımıyla gösterilmiştir.

### **5.3-Eğitim planının öngörüldüğü biçimde uygulanmasını güvence altına alacak ve sürekli gelişimini sağlayacak bir eğitim yönetim sistemi bulunmalıdır.**

Öğretim planının öngörüldüğü biçimde uygulanmasını güvence altına almak ve sürekli gelişimini sağlamak amacıyla Fakülte Akademik Kurulu, Fakülte Danışma Kurulu ve Bölüm Kurulu toplantıları düzenlenmektedir. Paydaşlar, karar verme aşamasının her bir basamağına katılabilmektedirler. Akademik Kurulda programlar değerlendirilmekte ve ihtiyaca göre güncellenmeleri sağlanmaktadır. Standart bir süreç tasarımı geliştirilmemiş olup, Bologna süreci hedefleri doğrultusunda program çıktıları ders bazında değerlendirilmektedir. Bölümün ders bologna tanımlamaları %100 oranında tamamlanmıştır.

Her eğitim-öğretim yılı başında, Dekanlık ve Bölüm tarafından, program güncelleme çalışması kapsamında öğretim elemanlarından gelen öneriler, akademik kurul toplantılarında tartışılarak karara bağlanmaktadır. Program yeterliliklerine ulaşılamadığının tespiti halinde iyileştirme çalışmaları kapsamında iç ve dış paydaşların görüş ve önerileri yine akademik kurullarda tartışılarak karara varılmaktadır. Ayrıca program izleme ve değerlendirme çalışmaları kapsamında Fakültemiz bölümlerinin tercih edilme oranları yıllık olarak izlenmekte ve yapılan istişareler sonucu alınan önlemlerle gerekli iyileştirmeler yapılmaktadır.

Her yarıyıl sonunda öğrencilere uygulanan Ders Değerlendirme Anketleri ile de derslerin Öğrenci Bilgi Sisteminde tanımlandığı şekilde uygulanıp uygulanmadığı değerlendirilmekte ve anket sonuçları genişletilmiş bölüm akademik kurulunda/e-posta yoluyla ders veren tüm öğretim elemanları ile paylaşılmaktadır.

Her akademik yılda açılması planlanan derslere yönelik öğretim üyesi görevlendirmesi Bölüm Kurul kararı ve Fakülte onayı ile gerçekleştirilmektedir. Güz ve bahar yarıyılları sonunda yapılan Bölüm Kurul toplantılarında, o yarıyılın değerlendirmesi yapılmakta ve gelecek yarıyıl için de görüş ve öneriler alınmaktadır. Ayrıca Bölüm Kurulu toplantılarında ders programları sürekli gözden geçirilmekte ve çağın akademik ve bilimsel gelişmelerine uygun olmak üzere revize edilmektedir.

Sinema ve Televizyon Bölümü Bitirme Projesi Yönergesi'nin pandemi koşulları nedeniyle önce bazı maddeleri geçi olarak askıya alınmış, 28.12.2021 tarih ve 17 sayılı Senato Kararı ile yürürlükten kaldırılmıştır. Bu kapsamda Bölüm Kurulunda "Bitirme Projesi İlke Kararları" alınmıştır. Son olarak daha önce yönergede yer alan ve ilke kararlarına eklenen Bitirme Projesi I ve Bitirme Projesi II dersleri için ön koşul Üniversite Senatosu tarafından kabul edilerek Eğitim Planına eklenmiştir.

Eğitim Planında değişik gerektiğinde yeni güncellemeler yapılmakta ve sürekli gelişim sağlanmaktadır.

#### **5.4-Eğitim Planı, En az bir yıllık ya da en az 32 kredi ya da en az 60 AKTS kredisi tutarında temel bilim eğitimi içermelidir.**

Eğitim planında belirtildiği üzere; bir öğrencinin 8 dönem sonunda Sinema ve Televizyon Bölümü'nden mezun olabilmesi için gerekli olan toplam 240 AKTS kredisinin "Alanına Uygun Temel Öğretim" kredisi 60 AKTS olarak gerekli şartları yerine getirmektedir.

Gerekli kanıt 5.1 maddesinde kanıtlar kısmında Eğitim Planı tablosunda yer almaktadır.

#### **5.5-En az bir buçuk yıllık ya da en az 48 kredi ya da en az 90 AKTS kredisi tutarında temel (mühendislik, fen, sağlık...vb.) bilimleri ve ilgili disipline uygun meslek eğitimi içermelidir.**

Eğitim Planı'nda yer alan 108 AKTS kredisi, alanına uygun öğretim içermektedir. Dolayısıyla, en az 90 AKTS, temel (mühendislik, fen, sağlık...vb.) bilimleri ve ilgili disipline uygun meslek eğitimi içermelidir gerekli koşulunu sağlamaktadır.

Gerekli kanıt 5.1 maddesinde kanıtlar kısmında Eğitim Planı tablosunda yer almaktadır.

#### **5.6-Eğitim programının teknik içeriğini bütünleyen ve program amaçları doğrultusunda genel eğitim olmalıdır.**

Program amaçları doğrultusunda genel eğitime ilişkin dersler eğitim planında yer almaktadır. Ayrıca kanıtlar kısmında 5.6 yer alan dersler eğitim programının teknik içeriğini bütünlemekte ve program amaçları doğrultusunda genel eğitime katkıda bulunmaktadır. Bu doğrultuda, mezunların dijital sistemler, araştırma yöntemleri, proje yönetimi, teknolojik yenilikler vb. konularında temel bilgiler edinip, bu bilgileri çalışacakları kamu veya özel sektör kuruluşlarında uygulayabilmeleri veya kendi işlerini kurabilmeleri hedeflenmiştir. Bu derslere ilişkin gerekli değerlendirmeler, Fakültenin ve Bölümün ilgili Kurullarınca yapılmaktadır.



**5.7-Öğrenciler, önceki derslerde edindikleri bilgi ve becerileri kullanacakları, ilgili standartları ve gerçekçi kısıtları ve koşulları içerecek bir ana uygulama/tasarım deneyimiyle, hazır hale getirilmelidir.**

Eğitim planında yer alan dersler, senelere ve dönemlere göre birbirlerini destekleyecek nitelikte, bütünsel bir bakış açısıyla tasarlanmaktadır. Bu doğrultuda sonraki dersin öğrenim gerekliliğini önceden alınan dersin sağlaması sistemi doğrultusunda eğitim planı oluşturulmuştur. Dersler sene bazında kademeli olarak temel eğitimden nitelikli eğitime; genel konulardan daha spesifik konulara olacak şekilde planlanmaktadır. Bu kapsamda birimde ders veren öğretim elemanlarından alınan sözlü geri bildirimler neticesinde, ilgili kurullarca eğitim planının güncellenmesi gerçekleştirilmektedir.

Bunun yanı sıra öğrenciler lisans eğitimi süreleri içerisinde stüdyo imkânlarından yararlanabilmekte ve derslerde edindikleri bilgi ve becerileri kullanabilecekleri bir uygulama alanı da bulabilmektedirler. Bu dersler: TV'de Program Yapımı I-II, Belgesel Film Uygulamaları, Reklam Filmi Uygulamaları, Kısa Film Uygulamaları, Stüdyo Uygulamaları, Kurgu Uygulamaları, Grafik-Tasarım ve Animasyon Teknikleri, Aydınlatma Teknikleri, Çekim tekniği, Görüntü Düzenleme ve Fotoğraftır. Derslerde elde edilen bilgi ve becerilerin kullanılması suretiyle gerçekçi koşullar/kısıtlar altında standartlara uygun olarak, çeşitli derslerde yaptırılan ödevler, uygulamalar ve dönem projeleri ile öğrencilerimize ana tasarım deneyimi kazandırılmaktadır.

Öğrenciler, son sınıfa geldiklerinde önceki derslerde edindikleri bilgi ve becerileri kullanmaları gereken Bitirme Projesi I-II derslerinde yaptıkları projelerle sektöre hazır hale gelmektedirler. Ayrıca üçüncü sınıfın yaz yarıyılında 20 iş günlük, zorunlu stajlarını tamamlayan öğrenciler, ana uygulama ve tasarım deneyimi kazanma fırsatı da bulmaktadırlar. 2022 yılında da stajını tamamlayan öğrencilerle ilgili önceki yıllarda olduğu gibi Staj Komisyonu gerekli değerlendirmelerde bulunmuştur; staj komisyonu tutanağına kanıtlarda yer verilmiştir.

## **6- ÖĞRETİM KADROSU**

**6.1-Öğretim kadrosu, her biri yeterli düzeyde olmak üzere, öğretim üyesi-öğrenci ilişkisini, öğrenci danışmanlığını, üniversiteye hizmeti, mesleki gelişimi, sanayi, mesleki kuruluşlar ve işverenlerle ilişkiyi sürdürebilmeyi sağlayacak ve programın tüm alanlarını kapsayacak biçimde sayıca yeterli olmalıdır.**

Bölümün akademik kadrosu; bir profesör doktor, üç doktor öğretim üyesi, üç doktor öğretim görevlisi, bir doktor araştırma görevlisi, üç öğretim görevlisi, ve bir araştırma görevlisinden oluşmaktadır. Bölümdeki eğitim-öğretim faaliyetleri toplamda 12kişilik akademik kadro ile yürütülmektedir.

Bölüm kadrosunda yer alan öğretim elemanları dışında Güzel Sanatlar Fakültesi bünyesinde görev yapan Geleneksel Türk Sanatları Bölümünden bir doçent ve bir doktor öğretim üyesi, Resim Bölümünden bir öğretim görevlisi, Seramik Bölümünden iki öğretim görevlisi, Güzel Sanatlar Fakültesi öğretim elemanları dışında Devlet Konservatuvarı'ndan bir doçent, Sandıklı Meslek Yüksekokulundan bir doktor öğretim üyesi, Rektörlük Atatürk İlkeleri ve İnkılap Tarihi Bölüm Başkanlığı ile Türk Dili Bölüm Başkanlığı'ndan birer doktor öğretim görevlisi, Yabancı Diller Yüksek okulundan bir öğretim görevlisi olmak üzere toplamda 22 öğretim elemanı ile bölümde eğitim-öğretim faaliyetleri yeterli düzeyde öğretim elemanı ile eksiksiz olarak sürdürülmektedir.

Araştırma görevlisi sayısı dışınca, öğretim elemanları ile ilgili sayıca yetersizlik bulunmamaktadır.

**Tablo 6.1 Öğretim Kadrosu Yük Özeti**

Öğretim elemanının adı ve soyadı	TZ, YZ, DSÜ <sup>1</sup>	Son iki yarıyılıda verdiği dersler (Dersin kodu/kredisi/yarıyılı/yılı) <sup>2</sup>	Toplam etkinlik dağılımı <sup>3</sup>		
			Öğretim	Araştırma	Diğer <sup>4</sup>
Nesrin KULA DEMİR	TZ	STV304 FİLM ELEŞTİRİSİ II/5/Bahar 2022 STV402 BİTİRME PROJESİ II/8/Bahar 2022 SD320 REKLAM FİLMİ UYGULAMALARI/5/Bahar 2022 SATA731 FİLM YAPIM ATÖLYESİ/5/Bahar 2022 STV103 DÜNYA SİNEMA TARİHİ I/5/Güz 2021 STV303 FİLM ELEŞTİRİSİ I/5/Güz 2021 STV401 BİTİRME PROJESİ I/8/Güz 2021 SATA709 BİLİMSEL ARAŞTIRMA YÖNTEMLERİ VE YAYIN ETİĞİ/5/Güz 2021	60	30	10
Ülkü KÜÇÜKKURT	TZ	SD206 ANADOLU SANATI/2/Bahar 2022	60	40	
Seyhan CANYAKAN	TZ	SD401 SİNEMA VE TV'DE SES VE MÜZİK/2/Bahar 2022	40	50	10

Sena COŞKUN	TZ	SATA-763 KİTLE İLETİŞİM ARAÇLARI VE TOPLUM/5/Bahar 2022	60	30	10
		STV102 SİNEMA VE TELEVİZYONA GİRİŞ II/6/Bahar 2022			
		STV302 TV'DE PROGRAM YAPIMI II/5/Bahar 2022			
		SD106 ETKİLİ İLETİŞİM (NÖ)/3/Bahar 2022			
		SD106 ETKİLİ İLETİŞİM (İÖ)/3/Bahar 2022			
		SATA-710 PROJE ATÖLYESİ/5/Güz 2021			
		SY119 ETKİLİ KONUŞMA VE DİKSİYON (NÖ)/2/Güz 2021			
		SY119 ETKİLİ KONUŞMA VE DİKSİYON (İÖ)/2/Güz 2021			
STV101 SİNEMA VE TELEVİZYONA GİRİŞ I/6/Güz 2021					
STV301 TV'DE PROGRAM YAPIMI I/4/Güz 2021					

Ümit DEMİR	TZ	SATA757 SEMİYOLOJİ/5/Güz 2021	60	40	
		SD103 GÖSTERGE BİLİME GİRİŞ/2/Güz 2021			
		SD105 GÖSTERGEBİLİME GİRİŞ/2/Güz 2021			
		SD107 GÖSTERGEBİLİME GİRİŞ/2/Güz 2021			
		STV105 İLETİŞİM BİLİMİNE GİRİŞ I/4/Güz /2021			
		STV201 TÜRK SİNEMA TARİHİ I/6/Güz 2021			
		SD415 DIŞ YAPIM UYGULAMA I/5/Güz 2021			
		SD417 BELGESEL FİLM UYGULAMALARI/5/Güz 2021			
		SATA700 SEMİNER/5/Bahar 2022			
		SD416 DIŞ YAPIM UYGULAMA II/5/Bahar 2022			
STV106 İLETİŞİM BİLİMİNE GİRİŞ II/4/Bahar 2022					
STV202 TÜRK SİNEMA TARİHİ II/6/Bahar 2022					
STV308 BELGESEL FİLM YAPIMI/4/Bahar 2022					
Yavuz ÖZER	TZ	STV203 SENARYO YAZARLIĞI I/6/Güz 2021	60	10	30
		307 KISA FİLM YAPIMI /4/Güz 2021			
		204SENARYO YAZARLIĞI II/6/Bahar 2022			
		SD414 KISA FİLM UYGULAMALARI/5/Bahar/2022			
		SD426 VİDEO SANATI II/5/Bahar 2022			

Ulviye ŞİRZADOVA	TZ	SD207 MİTOLOJİ VE İKONOĞRAFİ/2/Güz 2021 STV107 GENEL SANAT TARİHİ I/2/Güz 2021	70	10	20
Şeyda ALGAÇ	TZ	SD215 TÜRK SANATI TARİHİ/2/Güz 2021	60	40	
Mustafa Ömer İNCEELGİL	TZ	YAD101 YABANCI DİL I/2/Güz 2021 YAD102 YABANCI DİL I/2/Bahar 2022	70	20	10
Aizat MADIKOVA OZER	TZ	SD201 MESLEKİ İNGİLİZCE I/2/Güz 2021 SD425 ÜLKELER SİNEMASI/5/Güz 2021 SD116 GRAFİK, TASARIM VE ANİMASYON TEKNİKLERİ/4/Bahar 2022 SD420 GRAFİK, TASARIM VE ANİMASYON TEKNİKLERİ/5/Bahar/2022 SD424 YÖNETMENLER SİNEMASI/5/Bahar 2022	70	30	
Yavuz ÖZKUL	TZ	TUR101 TÜRK DİLİ I/2/Güz 2021 TUR102 TÜRK DİLİ II/Bahar 2022	70	20	10
Talat KOÇAK	TZ	AİİT101 ATATÜRK İLELERİ VE İNKLAP TARİHİ I/2/Güz 2021 AİİT102 ATATÜRK İLELERİ VE İNKLAP TARİHİ II/2/Bahar 2022	60	30	10
Koray GÜRPINAR	TZ	KP101 KARIYER PLANLAMA 2/ Güz 2021			

Azime CANTAŞ	TZ	STV104 DÜNYA SİNEMA TARİHİ II/5/Bahar 2022  STV 306 AYDINLATMA TEKNİKLERİ/4/Bahar 2022  SD 224 ÇEKİM TEKNİĞİ II/4/Bahar 2022  SD 117 FİLM TASARIMI/4/Güz 2021  SD 225 FİLM TASARIMI/4/Güz 2021  STV 305 KAMERA TEKNİKLERİ/4/Güz 2021	60	20	20
Burhanettin GÜNEŞ	TZ	STV205 FİLM TÜRLERİ/5/Güz 2021  SD307 SANAT SOSYOLOJİSİ/2/Güz2021  SD107 SOSYOLOJİYE GİRİŞ/2/Güz 2021  SD211 SİNEMA TV GÖSTERGEBİLİMİ/2/Güz 2021  SD305 TÜRKİYENİN TOPLUM YAPISI/2/Güz 2021  STV206 FİLM KURAMLARI/5/Bahar 2022  SD310 SİNEMA SOSYOLOJİSİ/2/Bahar 2022  SD306 SİNEMA TV İNCELEMELERİ/2/Bahar 2022  SD206 SOSYAL PSİKOLOJİ/Bahar/2/Bahar 2022	80	10	10

Emin PAFTALI	TZ	STV207 KURGU KURAMLARI/5/Güz 2021	60	20	20
		SD219 GÖRÜNTÜ DÜZENLEME I/4/ Güz 2021			
		SD321 KURGU UYGULAMALARI I/4/ Güz 2021			
		STV208 KURGU TEKNİKLERİ/5/Bahar 2022			
		SD220 GÖRÜNTÜ DÜZENLEME II/4/ Bahar 2022			
		SD322 KURGU UYGULAMALARI II/4/ Bahar 2022			
SD324 STÜDYO UYGULAMALARI II/4/ Bahar 2022					

Arda ÖLMEZ	TZ	SD104 MEDYA OKURYAZARLIĞI/2/Bahar 2022	70	20	10
		SD106 MEDYA OKURYAZARLIĞI/2/Bahar 2022			
		SD204 KİTLE İLETİŞİM KURAMLARI/2/Bahar 2022			
		SD208 KİTLE İLETİŞİM KURAMLARI/2/Bahar 2022			
		SD418 MASAÜSTÜ YAYINCILIK/5/Bahar 2022			
		ALN901 KİTLE İLETİŞİM MODELLERİ/2/Güz 2021			
		ODA141 ETKİLİ İLETİŞİM (MÜH. FAK.)/2/Güz 2021			
		SD221 MEDYA METİN YAZARLIĞI/4/Güz 2021			
		SD303 İLETİŞİM VE KAMUOYU ARAŞTIRMALARI/2/Güz 2021			
		SD317 HABER TOPLAMA VE YAZMA TEKNİKLERİ/4/Güz 2021			
SD411 UZAKTAN EĞİTİM/2/Güz 2021					
SD419 TV HABERCİLİĞİ/5/Güz 2021					
YAD101 YABANCI DİL I (İNGİLİZCE) (GTS-RES)/3/Güz 2021					



Hayati ULUSAY	TZ	SD101 FOTOĞRAF ATÖLYESİ I(SEÇ)/5/Güz 2021	70	20	10	
		SD103 REKLAMCILIĞA GİRİŞ(SEÇ)/2/Güz 2021				
		SD115 FOTOĞRAF I(SEÇ)/4/Güz 2021				
		SD401 YEMEK STİLİSTLİĞİ VE FOTOĞRAFÇILIĞI (NÖ)(SEÇ.)/5/Güz 2021				
		SD401 YEMEK STİLİSTLİĞİ VE FOTOĞRAFÇILIĞI (İÖ)(SEÇ.)/5/Güz 2021				
		SD205 GÖRÜNTÜ ESTETİĞİNE GİRİŞ/2/Güz 2021				
		SD227 FOTOĞRAF I/4/Güz 2021				
		SD209 GÖRÜNTÜ ESTETİĞİNE GİRİŞ/2/Güz 2021				
		SD429 BELGESEL FOTOĞRAFÇILIK(SEÇ)/5/Güz 2021				
		SD325 FOTOĞRAFTA BELGELEME I(SEÇ)/3/Güz 2021				
SD118 FOTOĞRAF II(SEÇ)/4/Bahar 2022	60	10	30			
SD228 FOTOĞRAF II(SEÇ)/4/Bahar 2022						
SD326 REKLAM FOTOĞRAFÇILIĞI(SEÇ)/4/Bahar 2022						
SD111 BİLGİSAYAR DESTEKLİ GRAFİK TASARIM I/4/Güz 2021						
SD114 BİLGİSAYAR DESTEKLİ GRAFİK TASARIM II/4/Bahar 2022						
SD421 WEB TASARIMI/4/Güz 2021				50	20	30

Kayhan METİN	TZ	SD217 SANAT ESERİ ANALİZİ I/2/Güz 2021	80	10	10
		SD218 SANAT ESERİ ANALİZİ II/2/Bahar 2022			
		SD315 AVRUPA SANATINDA DÖNEMLER			
Veysel ÖZEL	TZ	SD102 SANAT KAVRAMLARI/2/Bahar 2022	60		40
		ST408 ESTETİK/2/Bahar 2022			
		STV108 GENEL SANAT TARİHİ II/2/Bahar 2022			

<sup>1</sup>TZ: Tam zamanlı, YZ: Yarı zamanlı, DSÜ: Ders saati ücretli öğretim elemanı.

<sup>2</sup>Her öğretim elemanı için son iki yarıyıldaki verdiği tüm dersleri (lisansüstü ve başka programda verilen dersler dâhil) sıralayınız. Gerektiğinde satır ekleyiniz.

<sup>3</sup>Etkinlik dağılımını, her bir öğretim elemanının toplam etkinliği %100 olacak biçimde yüzde olarak veriniz.

<sup>4</sup>Uzun süreli izinler ve sektör etkinlikleri bu sütunda gösterilir.

**Tablo 6.2 Öğretim Kadrosunun Analizi**

Öğretim elemanının adı ve soyadı <sup>1</sup>	Unvan <sup>1</sup>	TZ, YZ, DSÜ <sup>2</sup>	Aldığı son akademik unvan	Mezun olduğu son kurum ve mezuniyet yılı	Deneyim süresi, yıl			Etkinlik düzeyi <sup>3</sup> (yüksek, orta, düşük, yok)		
					Kamu/özel sektör deneyimi	Öğretim deneyimi	Bu kurumdaki deneyimi	Mesleki kuruluşlarda	Araştırmada	Dış paydaşlara verilen danışmanlıkta
Nesrin KULDEMİR	Prof. Dr.	TZ	Prof. Dr.	Ege Üniversitesi Sosyal Bilimler Enstitüsü.2004	Kamu: 19 yıl	17Yıl	15 Yıl	Düşük	Orta	Yok

Ülkü KÜÇÜKKURT	Doç. Dr.	TZ	Doç. Dr.	Süleyman Demirel Üniversitesi Güzel Sanatlar Enstitüsü	Kam u: 27 yıl	22 Yıl	27 yıl	Yüksek	Yüksek	Orta
Seyhan CANYAKAN	Doç. Dr.	TZ	Doç. Dr.	Dokuz Eylül Üniversitesi Güzel Sanatlar Enstitüsü	Kam u: 18 yıl	18 yıl	1 yıl	Yok	Yüksek	Yok
Sena Coşkun	Dr. Öğr. Üyesi	TZ	Dr. Öğr. Üyesi	Anadolu Üniversitesi İktisat Fakültesi -2020	Kam u: 16 Yıl	5 Yıl	16 Yıl 7 Ay	Düşük	Orta	Yok
Ümit DEMİR	Dr. Öğr. Üyesi	TZ	Dr. Öğr. Üyesi	Ege Üniversitesi Sosyal Bilimler Enstitüsü.2013	Kam u: 14 yıl	14 yıl	14 yıl 9 ay	Yok	Orta	Yok
Yavuz Özer	Dr. Öğr. Üyesi	TZ	Dr. Öğr. Üyesi	Ege Üniversitesi Sosyal Bilimler Enstitüsü.2015	Kam u: 18 yıl	11 yıl	18 yıl	Düşük	Düşük	Orta
Ulviye ŞİRZADOVA	Dr. Öğr. Üyesi	TZ	Dr. Öğr. Üyesi	Azerbaycan/Bakü Devlet Medeniyet ve İnce Sanatlar	Kam u: 20 yıl	20 yıl	13 yıl	Yok	Düşük	Yok

				Üniversit esi 2009						
Şeyda ALGA Ç	Dr. Öğ r. Üy esi	T Z	Dr. Öğr. Üyesi	İstanbul Üniversit esi Sanat Tarihi 2000	Kam u: 27 yıl	25 yıl	9 yıl	Yok	Orta	Yok
Bircan ERGÜ N	Dr. Öğ r. Üy esi	T Z	Dr. Öğr. Üyesi	Eskişehi r Osmang azi Üniversit esi Sosyal Bilimler Enstitüs ü 2020	Kam u: 12 yıl	12 yıl	13 yıl	Yok	Orta	Yok
Aizat MADI KOVA OZER	Dr. Öğ r. Gr v	T Z	Dr.	Anadolu Üniversit esi Sosyal Bilimler Enstitüs ü 2018	Kam u: 11 yıl	11 yıl	11 yıl	Yok	Düşük	Yok
Yavuz ÖZKU L	Dr. Öğ r. Gr v	T Z	Dr.	Sakarya Üniversit esi Türk Dili ve Edebiyat ı/ Eski Türk Edebiyat ı 2019	Kam u: 11 yıl	11 Yıl	11 Yıl	Yok	Düşük	Yok
Talat KOÇA K	Dr. Öğ r. Gr v	T Z	Dr.	Selçuk Üniversit esi Tarih Ana Bilim Dah 2018	Kam u: 11 yıl	11 Yıl	11 Yıl	Yok	Orta	Yok

<b>Azime CANT AŞ</b>	<b>Öğ r. Gr v.</b>	<b>T Z</b>	<b>Öğr. Grv.</b>	<b>Selçuk Üniversit esi Sosyal Bilimler Enstitüs ü 2017</b>	<b>Kam u 5 yıl</b>	<b>3 Yıl</b>	<b>5 Yıl</b>	<b>Yok</b>	<b>Orta</b>	<b>Yok</b>
<b>Burha nettin GÜNE Ş</b>	<b>Öğ r. Gr v.</b>	<b>T Z</b>	<b>Öğr. Grv.</b>	<b>Marmar a Üniversit esi Sosyal Bilimler Enstitüs ü 2014</b>	<b>Kam u 7 yıl</b>	<b>7 Yıl</b>	<b>7 Yıl</b>	<b>Yok</b>	<b>Yok</b>	<b>Yok</b>
<b>Emin PAFT ALI</b>	<b>Öğ r. Gr v.</b>	<b>T Z</b>	<b>Öğr. Grv.</b>	<b>Anadolu Üniversit esi Sosyal Bilimler Enstitüs ü 2014</b>	<b>Kam u:10 yıl Özel: 2 yıl</b>	<b>2 yıl</b>	<b>3 yıl</b>	<b>Yok</b>	<b>Orta</b>	<b>Yok</b>
<b>Fevz Arda ÖLME Zİ</b>	<b>Öğ r. Gr v</b>	<b>T Z</b>	<b>Öğr. Grv.</b>	<b>Anadolu Üniversit esi Basım ve Yayımcıl ık Bölümü</b>	<b>Kam u:21 yıl Özel: 3 Yıl</b>	<b>20 Yıl</b>	<b>21 Yıl</b>	<b>Yok</b>	<b>Düşük</b>	<b>Yok</b>
<b>Hayati ULUS AY</b>	<b>Öğ r. Gr v.</b>	<b>T Z</b>	<b>Öğr. Grv.</b>	<b>Afyon Kocatep e Üniversit esi Sosyal Bilimler Enstitüs ü 2004</b>	<b>Kam u:21 yıl Özel: 5 yıl</b>	<b>20 yıl</b>	<b>20 yıl</b>	<b>Düşük</b>	<b>Yok</b>	<b>Düşük</b>
<b>Hakan PEKY AMAN</b>	<b>Öğ r. Gr v.</b>	<b>T Z</b>	<b>Öğr. Grv.</b>	<b>Afyon Kocatep e Üniversit esi</b>	<b>Kam u:20 yıl</b>	<b>20 yıl</b>	<b>20 yıl</b>	<b>Orta</b>	<b>Düşük</b>	<b>Yok</b>

				Sosyal Bilimler Enstitüsü 2008	Özel: 4 yıl					
Kadir SÜZME	Öğr. Grv.	TZ	Öğr. Grv	Afyon Kocatepe Üniversitesi Sosyal Bilimler Enstitüsü 2013	Kam u: 7 yıl	7 yıl	7 yıl	Yok	Düşük	Yok
Kayhan METİN	Öğr. Grv	TZ	Öğr. Grv	Afyon Kocatepe Üniversitesi Sosyal Bilimler Enstitüsü 2019	Kam u: 19 yıl	19 yıl	17 yıl	Yok	Yok	Yok
Veysel ÖZEL	Öğr. Grv	TZ	Öğr. Grv	Anadolu Üniversitesi Sosyal Bilimler Enstitüsü 2007	Kam u: 21 yıl	21 yıl	21 yıl	Yok	Yok	Yok
Muharrem FERATAN	Öğr. Grv	TZ	Öğr. Grv	Anadolu Üniversitesi Eğitim Bilimleri Enstitüsü 2006	Kam u: 24 yıl	24 yıl	20 yıl	Yok	Düşük	Yok
Hakan YILMAZ	Arş. Grv.	TZ	Arş. Grv.	Afyon Kocatepe Üniversitesi Sosyal Bilimler	Kam u 17 yıl	4	17	Yok	Orta	Düşük

				Enstitüsü 2007						
İhsan KOLU AÇIK	Arş. Grv.	T Z	Dr.	Dokuz Eylül Üniversitesi Sosyal Bilimler Enstitüsü 2021	Kam u 16 yıl	6	16	Yok	Yüksek	Yok
Şeyda AYDOĞAN	Arş. Grv.	T Z	Arş. Grv.	Selçuk Üniversitesi Sosyal Bilimler Enstitüsü 2017	Kam u 2 yıl	Yok	2 Yıl	Yok	Düşük	Yok

**6.2-Öğretim kadrosu yeterli niteliklere sahip olmalı ve programın etkin bir şekilde sürdürülmesini, değerlendirilmesini ve geliştirilmesini sağlamalıdır.**

2022 yılı Ağustos ayı itibariyle, Güzel Sanatlar Fakültesi Sinema ve Televizyon Bölümü akademik kadrosu; Prof. Dr. Nesrin KULA DEMİR, Dr. Öğr. Üyesi Sena COŞKUN, Dr. Öğr. Üyesi Ümit DEMİR, Dr. Öğr. Üyesi Yavuz ÖZER, Öğr. Gör. Dr. Aizat MADİKOVA ÖZER, Öğr. Grv. Dr. Azime CANTAŞ, Öğr. Grv. Dr. Emin PAFTALI, Arş. Gör. Dr. Tolga GÜROCAK, Öğr. Gör. Hayati ULUSAY, Öğr. Grv. F. Arda ÖLMEZ, Öğr. Grv. Burhanettin GÜNEŞ, , Arş. Gör. Şeyda AYDOĞAN'dan oluşmaktadır.

Bölüm öğretim elemanlarının yetkinliklerini gösteren ders uyum tabloları kanıtlar kısmında yer almaktadır.

**6.3-Öğretim üyesi atama ve yükseltme kriterleri yukarıda sıralananları sağlamaya ve geliştirmeye yönelik olarak belirlenmiş ve uygulanıyor olmalıdır.**

Sinema ve Televizyon Bölümünde; öğretim üyeliğine atama ve yükseltmeler, Afyon Kocatepe Üniversitesi Öğretim Üyeliğine Yükseltme ve Atanma Yönergesi esaslarına göre yapılmaktadır. Öncelikle kadro için ilana çıkılmakta ve sonrasında, öğretim üyeliği kadrolarına başvuracak olan adaylar, 2547 sayılı Kanunun ilgili hükümleri, Öğretim Üyeliğine Yükseltme ve Atanma Yönetmeliği ile Afyon Kocatepe Üniversitesi Öğretim Üyeliğine Yükseltme ve Atanma Yönergesine uygun olarak istenen bilgi ve belgeler ile akademik çalışmalarının yer aldığı dosyayı ilanda belirtilen ilgili birime sunarlar. Ayrıca başvuru sahibi, dosyasındaki yayınların ve etkinliklerin yer aldığı dijital kopyayı içeren jüri sayısı kadar taşınabilir belleği, başvuru dosyasına ilave eder. En az üç öğretim üyesinden oluşturulan Ön İnceleme ve Değerlendirme Komisyonu tarafından adayların dosyaları, yukarıda belirtilen ve ekte yer verilen mevzuat hükümleri doğrultusunda atanma için gerekli koşulların sağlanıp sağlanmadığı yönünden incelenir ve asgari koşulları sağlayan adayların ilan edilen kadrolara başvurusu kabul edilir. Başvuru dosyası reddedilen adaylar, tebliğ tarihinden itibaren yedi gün içerisinde

Komisyonu sunulmak üzere itirazlarını Rektörlüğe yaparlar. Komisyon tarafından yapılan itiraz üç gün içerisinde karara bağlanır. Kabul edilen başvuru ile ilgili süreç; Afyon Kocatepe Üniversitesi Öğretim Üyeliğine Yükseltme ve Atama Yönergesinin ilgili maddesine göre başlamış olur.

## 7- ALTYAPI

### **7.1. Sınıflar, laboratuvarlar ve diğer teçhizat, eğitim amaçlarına ve program çıktıklarına ulaşmak için yeterli ve öğrenmeye yönelik bir atmosfer hazırlamaya yardımcı olmalıdır.**

Afyon Kocatepe Üniversitesi Güzel Sanatlar Fakültesi bünyesinde, Sinema ve Televizyon Bölümünün eğitim amaçlarına ve program çıktıklarına uygun şekilde kullanılmak üzere iki sınıf, beş atölye, iki televizyon stüdyosu, bir film izleme salonu ve bir bilgisayar laboratuvarı bulunmaktadır. Temel Eğitim Bölümünün atölyeleri olan fotoğraf atölyesi ve bilgisayar laboratuvarını Sinema ve Televizyon Bölümü de kullanmaktadır. Sinema ve Televizyon Bölümünün kullandığı ve toplamda 128 öğrenci kapasiteli iki sınıf ise Güzel Sanatlar Fakültesi ve Teknoloji Fakültesi'nde yer alan diğer bölümlerle ortak olarak kullanılmaktadır. Bu sınıflarda ve Bölüm bünyesinde bulunan yaklaşık 140 öğrenci kapasiteli dört atölyede projeksiyon cihazı ve perdesi, beyaz yazı tahtası bulunmaktadır. Bu atölyeler ve 65 öğrenci kapasiteli film izleme salonu, ihtiyaç halinde teorik derslerin yapılması için de kullanılabilir. Ancak Bölümün kontenjanı ve Fakülte altyapısının diğer bölümlerle ve fakültelerle paylaşılması beraber değerlendirildiğinde, Sinema ve Televizyon Bölümünün kendi altyapısını ve farklı bölümlerin altyapılarını kullanarak program öğretim amaçlarına ve program çıktıklarına ulaşmakta zorlandığı görülmektedir. Bu nedenle Bölümün teorik derslerinin yapıldığı sınıf altyapısının geliştirilmesi gerekmektedir.

Sinema ve Televizyon Bölümünde teorik derslerin yapıldığı iki sınıfta projeksiyon cihazı ve perdesi, beyaz yazı tahtası; uygulamalı derslerin ve diğer etkinliklerin yapıldığı üç atölyede projeksiyon cihazı ve perdesi, beyaz yazı tahtası, bilgisayar; dijital kurgu atölyesinde projeksiyon cihazı ve perdesi, beyaz yazı tahtası, sekiz kurgu bilgisayar; fotoğraf ile ilgili derslerin yapıldığı fotoğraf atölyesinde projeksiyon cihazı ve perdesi, beyaz yazı tahtası, bilgisayar, 29 fotoğraf kamerası, dört tripod, iki ışık seti; bilgisayar laboratuvarında projeksiyon cihazı ve perdesi, beyaz yazı tahtası ve 30 bilgisayar bulunmaktadır. Bu donanımlar teorik ve uygulamalı lisans derslerinin yapılması için kullanılmaktadır.

Bölümün malzeme atölyesinde, uygulamalı lisans derslerinde ve öğrencilerin kendi projelerinde kullanmaları için altı video kamera, bir drone kamera, altı tripod, üç shotgun mikrofon, üç kablolu el mikrofonu, iki kablosuz el mikrofonu, üç kablolu yaka mikrofonu, üç kablosuz yaka mikrofonu, üç boom sopası, üç tane üçerli halojen lambalı ışık seti, iki doly, altı kulaklık öğrencilerin ve öğretim elemanlarının kullanımına sunulmaktadır. Bu donanım imkânları ile öğrenciler iç ve dış mekânlarda çekim yapabilmektedir. Çektikleri görüntüleri dijital kurgu atölyesindeki sekiz bilgisayar kullanarak kurgulamaktadırlar. Bölüm bünyesindeki iki televizyon stüdyosunda, iki bilgisayar, üç monitör, üç kamera, beş mikrofon, dört interkom, resim seçme masası, ses ve ışık mikseri, prompter ve 29 ışık ile öğrenciler televizyon yayıncılığı ile ilgili uygulamalı dersleri işlemekte, stüdyo uygulamaları gerçekleştirmektedir.

Sinema filmi üretimi ve televizyon yayıncılığı gibi güncel teknolojik imkânlar ile yakından ilgili alanlarda yapılan eğitimlerde, Bölüm malzeme atölyesinde var olan donanımların sayısı ve güncelliği, dijital kurgu atölyesindeki bilgisayarların sayısı ve işlem yetenekleri, öğrencileri



program öğretim amaçlarına uygun şekilde yetiştirmek için yetersiz kalmaktadır. Bu nedenle, Bölümün öğrenci sayısı da göz önünde bulundurulduğunda, uygulamalı derslerde kullanılan donanım altyapısının geliştirilmesi gerekmektedir. Ayrıca kapsamlı bir televizyon yayıncılığı eğitiminin yapıldığı televizyon stüdyolarında, süreçlere destek sağlayacak teknik personele ihtiyaç bulunmaktadır.

**Tablo 7. 1. 1.1 Program Tarafından Kullanılan Sınıflar (GSF)**

Bulunduğu Kat	Mekan Adı (Derslik)	Büyüklüğü (m <sup>2</sup> )	Sıra Sayısı	Öğrenci Kapasitesi
2	245	77.57	64	64
2	248	77.57	64	64

**Tablo 7. 1. 1.2 Program Tarafından Kullanılan Laboratuvarlar (GSF)**

Bulunduğu Kat	Laboratuvar No	Mekanın Adı (Derslik/Lab)	Büyüklüğü (m <sup>2</sup> )	Sıra/Masa Sayısı	Öğrenci Kapasitesi
2	250	Kısa Film Atölyesi	55	14	14
2	251	Dijital Kurgu Atölyesi	55	32 + 5	32 + 5
2	253	Senaryo Atölyesi	55	25	25
2	254	Film İzleme Salonu	110	55	55
2	255	Film Eleştiri Atölyesi	110	65	65
2	212	Fotoğraf Atölyesi	84	20	20
1	126	GSF Bilgisayar Laboratuvarı	112	30 + 15	30 + 15

**Tablo 7. 1. 1.3 Program Tarafından Kullanılan Laboratuvarlar (Televizyon Stüdyosu)**

Bulunduğu Kat	Laboratuvar No	Mekanın Adı (Derslik/Lab)	Büyüklüğü (m <sup>2</sup> )	Sıra/Masa Sayısı	Öğrenci Kapasitesi
Zemin	Stüdyo A	Televizyon Stüdyoları	158 m2	1	15
Zemin	Stüdyo B	Televizyon Stüdyoları	87 m2	1	15
1. Kat	Reji Odası	Televizyon Stüdyoları	40 m2	1	10
Zemin	Makyaj Odası	Televizyon Stüdyoları	15 m2	1	5
Zemin	Depo	Televizyon Stüdyoları	40 m2	-	-
Zemin	Kurgu Odası	Televizyon Stüdyoları	25 m2	-	-
Zemin	Uzman Odası	Televizyon Stüdyoları	13 m2	1	-

Zemin	Personel Odası	Televizyon Stüdyoları	13 m2	1	-
Zemin	Pano Odası	Televizyon Stüdyoları	17 m2	-	-

**7.2. Öğrencilerin ders dışı etkinlikler yapmalarına olanak veren, sosyal ve kültürel gereksinimlerini karşılayan, mesleki faaliyetlere ortam yaratarak, mesleki gelişimlerini destekleyen ve öğrenci-öğretim üyesi ilişkilerini canlandıran uygun altyapı mevcut olmalıdır.**

Sinema ve Televizyon Bölümü öğrencileri, ders dışında sosyalleşmek ve ihtiyaçlarını karşılamak için Fakülte bahçesindeki kantini ve yemekhaneyi kullanabilmektedir. Kantin ve yemekhane alanları, Teknoloji Fakültesi ve Devlet Konservatuvarı ile ortak kullanılmaktadır.

Sinema ve televizyon eğitiminin önemli bir parçası olan film izleme konusunda, öğrencilere ders dışı bir etkinlik olarak, on adet film izleme ünitesinin bulunduğu film izleme salonunu ve bölümün film arşivini kullanma imkânı verilmektedir. Bölüm öğrencileri ayrıca fakültenin diğer bölümlerindeki öğrencilerin ve öğretim elemanlarının yıl içinde çeşitli zamanlarda fakülte binasında açtıkları sergilere katılabilmekte; Devlet Konservatuvarında yer alan ve Türkiye'nin ilk ve tek çalgı müzesi olan, AKÜ Devlet Konservatuvarı İbrahim Alimoğlu Müzik Müzesi'ni ziyaret edebilmektedir.

Üniversite kampüsünün sağladığı kantin/kafeterya ve spor tesisleri gibi sosyalleşme imkânlarının yanında, öğrenciler, Atatürk Kongre Merkezinde ve diğer çok amaçlı konferans salonlarında düzenlenen bilimsel, sanatsal, kültürel ve sosyal etkinliklere de katılabilmektedir. Bölüm öğrencileri ayrıca şehir merkezinde bulunan ve koordinasyonu Fakülte tarafından sağlanan M. Rıza Çerçel Kültür ve Sanat Merkezi'nde düzenlenen etkinlikleri takip edebilmekte ve bu sanatsal etkinliklerin bir parçası olabilmektedirler.

Bölüm öğrencileri, ders dışı zamanlarda Sinema Topluluğu ve Fotoğraf Kulübünde kişisel ve mesleki gelişimlerine katkı sağlayacak doğrudan alanlarıyla ilgili faaliyetlerde bulunabilirler. Bunun yanı sıra akademik yıl boyunca Üniversitenin diğer öğrenci kulüp ve topluluklarının düzenlediği farklı alanlardaki faaliyetlere de katılım sağlayabilirler. 2022 yılı Temmuz ayı itibariyle de üniversitede 55 öğrenci topluluğu, 36 öğrenci kulübü bulunmaktadır.

Sinema ve Televizyon Bölümünde görev yapan öğretim üyeleri tek kişilik odalarda, öğretim görevlileri ve araştırma görevlileri ise iki kişilik odalarda çalışmalarını sürdürmektedir. Bölüm bünyesindeki televizyon stüdyosunda ve malzeme atölyesinde, görevlendirilen birer öğretim görevlisi işleyişi sağlamaktadır. Bu öğretim görevlilerinin kendi akademik ofisleri dışında, stüdyo ve malzeme atölyesinde de ofis olanakları bulunmaktadır. Öğrenci-öğretim elemanı iletişimi söz konusu alanlarda etkin ve rahat bir şekilde yüz yüze gerçekleştirilebilmektedir. Akademik yıl içerisinde televizyon stüdyosunda ve malzeme atölyesinde, Sağlık Kültür Spor Daire Başkanlığı tarafından görevlendirilen kısmi zamanlı öğrenciler işleyişe yardımcı olmaktadır.

**7.3. Programlar öğrencilerine modern mühendislik araçlarını kullanmayı öğrenebilecekleri olanakları sağlamalıdır. Bilgisayar ve enformatik altyapıları, programın eğitim amaçlarını destekleyecek doğrultuda, öğrenci ve öğretim üyelerinin bilimsel ve eğitsel çalışmaları için yeterli düzeyde olmalıdır.**

Kamera, tripod, ışık, mikrofon ve bilgisayar gibi birçok teknik donanım aracılığıyla yapılan sinema ve televizyon üretimi, bu alandaki eğitimin de benzeri donanımlarla yapılmasını gerektirmektedir. Bölümde, lisans derslerinde ve öğrencilerin ders dışı projelerinde kullanmaları için gereken malzeme ve donanım, malzeme atölyesinde bulunmaktadır. Bu atölyedeki kamera, tripod, ışık ve ses malzemeleri gibi donanımlar, belli periyodlar ile öğrencilere ödünç verilmektedir. Böylece öğrencilerin teorik düzeyde öğrendikleri konularda pratik yapmaları da sağlanmaktadır.

Ayrıca Bölüm bünyesinde bulunan ve 600 metrekare kapalı alana sahip televizyon stüdyolarında; iki adet stüdyo, reji odası, makyaj odası ve kurgu odası gibi alanlarda öğrencilere televizyon yayıncılığı ve stüdyo uygulamaları konusunda pratik yapma imkânı sağlanmaktadır. Bölüm öğretim elemanlarının ofislerinde bilgisayarları ve internete ulaşma imkânları bulunmaktadır.

Bölüm öğrencilerinin kullanımına sunulan, dijital kurgu atölyesindeki sekiz bilgisayar ile öğrenciler internete bağlanma imkânları olmadan, bilgisayarlarda yüklü kurgu yazılımları ile çektikleri görüntülerin kurgusunu yapabilmektedir. 7.1. başlığında da belirtildiği üzere, son dönemde dijital kurgu atölyesindeki bilgisayarların sayısı kısmen artırılmış olsa da artan öğrenci sayısı ve teknolojik gelişmeler dikkate alındığında görüntü işleyecek daha fazla sayıda bilgisayara ihtiyaç duyulmaktadır. Bu nedenle Bölüm öğrencilerinin güncel kurgu teknolojilerini öğrenebilmeleri ve öğretim elemanlarının buna uygun eğitim ve öğretim ortamlarını oluşturabilmeleri için Bölümün kullanımında olan bilgisayarların yenilenmesi, sayıya arttırılmaya devam edilmesi gerekmektedir.

#### **7.4. Öğrencilere sunulan kütüphane olanakları eğitim amaçlarına ve program çıktılarına ulaşmak için yeterli düzeyde olmalıdır.**

Ahmet Necdet Sezer Kampüsünde bulunan Afyon Kocatepe Üniversitesi Prof. Dr. Şehabettin Yiğitbaşı Merkez Kütüphanesi; çağdaş eğitim-öğretim ilkeleri çerçevesinde, araştırmacıların her türlü bilimsel bilgi ihtiyaçlarını gözeterek, zaman ve mekândan bağımsız bir şekilde kütüphane hizmeti sunmaktadır. Bu doğrultuda teknolojik gelişmelere paralel olarak, gerek ulusal gerekse uluslararası standartlar takip edilerek, bilgi hizmetlerinden faydalanılmak üzere kullanıcılara daha hızlı ve etkin bir şekilde hizmet verilmektedir. Kütüphanede bulunan basılı yayınlar, süreli yayınlar, elektronik kaynaklar ve diğer kütüphane kaynakları öğrencilerin kullanımına sunulmuştur. Ayrıca kütüphane içinde bulunan genel çalışma alanları, grup çalışma odaları, 7/24 çalışma salonu, bilgisayar salonu, self-check cihazı (otomatik ödünç-iade makinesi), katalog tarama bilgisayarları, internet erişimi ve fotokopi-çıktı hizmetinden de öğrenciler faydalanabilmektedir.

Öğrenciler ve öğretim elemanları ile diğer araştırmacılar için Merkez Kütüphanede bulunan basılı ve elektronik kaynaklar ile veri tabanları hakkında bilgiye ekte yer verilmiştir. Ayrıca düzenli olarak öğretim elemanlarının istekleri doğrultusunda kütüphaneye kitap alımları gerçekleştirilmekte, üye olunan bilimsel veri tabanı sayısı arttırılarak bilimsel yayınlara ulaşım imkânları genişletilmektedir.

**Tablo 7.4.1 Kütüphanede Yer Alan Basılı ve Elektronik Kaynaklar**

KÜTÜPHANE BİLGİ KAYNAKLARI (BASILI) :			
	Basılı Yayın	164.113	Adet

<b>Merkez Kütüphane ve İslami İlimler Fakültesi Kütüphanesi</b>	Basılı Süreli Yayın Çeşidi	1.004	Çeşit
	Basılı Süreli Yayın Sayısı	20.310	Adet
	Tez Sayısı	138	Adet
	Nadir Eserler	1.534	Adet
	El yazması Nadir Eserler	57	Adet
	<b>TOPLAM</b>	<b>186.152</b>	<b>Adet</b>
<b>KÜTÜPHANE BİLGİ KAYNAKLARI (ELEKTRONİK) :</b>			
<b>Merkez Kütüphane ve İslami İlimler Fakültesi Kütüphanesi</b>	E-kitap (abone + satın)	4.393.843	Adet
	E-dergi (abone)	39.434	Adet
	E-tez (abone)	4.840.867	Adet
	<b>TOPLAM</b>	<b>9.274.144</b>	<b>Adet</b>

**Tablo 7.4.2 Veri Tabanları ve Deneme Veritabanları**

<b>VERİ TABANLARI</b>
AYEUM (Araştırma Yöntemleri Eğitim ve Uygulama Merkezi)
Bmj Journals
Cab Abstract (ULAKBİM)
EBSCO e - Books
EBSCO (EKUAL) Veritabanları
Elsevier e - Book
Emerald e - Journals Premier
Grammarly Premium Aboneliği
IEEE Xplore
IEEE MIT e - Books Library
IGI Global
IThenticate
İdealonline Elektronik Veritabanı
İntihal.net
JSTOR Archive Journal Content
Legal Online Veri Tabanı
Mendeley
Nature Journals
Ovid - LWW
ProQuest Dissertations & Theses
Sage
ScienceDirect
Scopus
Sobiad - Sosyal Bilimler Atıf Dizini
Springer Link
Taylor & Francis Online Journals (Informaworld)
Turnitin

VETİS
Wiley Online Library
Wiley E-Book Library
World eBook Library
WoS - Web of Science

### **7.5. Öğretim ortamında ve öğrenci laboratuvarlarında gerekli güvenlik önlemleri alınmış olmalıdır. Engelliler için altyapı düzenlemesi yapılmış olmalıdır.**

Ahmet Necdet Sezer Kampüsü giriş noktalarında güvenlik görevlileri ve turnikeler yer almaktadır. Aynı zamanda Güzel Sanatlar Fakülte binasının bulunduğu yerleşkede dönüşümlü çalışan, beş güvenlik görevlisi daha bulunmaktadır. Ek olarak fakülte bina içi ve çevresini 22 adet güvenlik kamerası, televizyon stüdyolarını ise 6 adet güvenlik kamerası 24 saat izlemektedir. Fakülte ve stüdyoların bulunduğu binalarda ilave güvenlik önlemleri gerekmemektedir. 26735 sayılı Binaların Yangından Korunması Hakkında Yönetmelik uyarınca kampüs içinde yer alan bütün binalarda yangın önlemleri alınmıştır. Bu çerçevede Güzel Sanatlar Fakültesi binasının her katında periyodik olarak bakım ve dolumu yapılan yangın tüpleri ile birlikte olası bir yangın durumunda uygulanması gereken yönergeler bulunmaktadır. Buna ek olarak, üniversitenin İdari ve Mali İşler Daire Başkanlığı'na bağlı kampüs içi kullanımına yönelik itfaiye bulunmaktadır. Güzel Sanatlar Fakültesinin tüm akademik ve idari personelinin yer aldığı yangın ve ilkyardım ekipleri kurulmuştur. Bu ekiplere ilişkin listeye ekte yer verilmiştir. Yangın talimatları, bina içinde kolay görülebilen alanlara asılmıştır.

Diğer yandan olası iş kazalarının (yangın ve ilkyardım dahil) önlenmesi amacı ile 30/06/2012 tarih 6331 Sayılı İş Sağlığı ve Güvenliği Kanunu'nun 4.,5.,11.,12.,13. maddeleri ile İş Sağlığı ve Güvenliği Kurulları Hakkında Yönetmeliğin 8. Maddesine dayanılarak, Afyon Kocatepe Üniversitesi Senatosu'nun 31/12/2014 tarih ve 2014/110 sayılı kararı ile Afyon Kocatepe Üniversitesi İş Sağlığı ve İş Güvenliği Birimi kurulmuştur. İlkyardım talimatları da aynı şekilde bina içinde kolay görülebilen alanlara asılmış ve ecza dolapları kullanıma tahsis edilmiştir.

Bununla birlikte Rektörlük binasında, Sağlık Kültür ve Spor Daire Başkanlığı bünyesinde randevu sistemi ile ücretsiz, psikolojik danışmanlık hizmeti sunulmaktadır. Üniversite personeli olarak görev yapan bir psikolog tarafından ihtiyaç duyan öğrencilere ve öğretim elemanlarına bireysel görüşmeler ve/veya grup terapileri yoluyla destek verilmektedir. Öte yandan tüm öğrenciler, il genelinde faaliyet gösteren aile hekimliklerinde muayene olabildikleri gibi, sosyal güvencesi bulunmayan öğrencilerin tüm tedavi giderleri, bütçe olanakları ölçüsünde üniversite tarafından karşılanmaktadır. Bu hizmetlerle birlikte çeşitli konularda (stres yönetimi, madde bağımlılığı vs.) seminerler ve konferanslar gerçekleştirilmektedir.

Özellikle mekânda erişim sorunlarının ortadan kaldırıldığı Güzel Sanatlar Fakültesinin iki giriş kapısında da engelli bireyler için tekerlekli sandalye rampaları bulunmaktadır. Ayrıca görme engelli bireyler için kabartmalı sarı şeritler ve Braille alfabeli yönlendirme haritası bulunmaktadır. Bina içerisinde bir adet engelli asansörü ve iki adet engelli lavabosu bulunmaktadır. Afyon Kocatepe Üniversitesi, engellilere yönelik gerçekleştirmiş olduğu çalışmalar doğrultusunda "Engelsiz Üniversite" belgesine sahiptir; bu kapsamda engelliler için fakülte ve üniversite genelinde yeterli düzenlemelerin mevcut olduğu söylenebilir.

## 8- KURUM DESTEĞİ VE PARASAL KAYNAKLAR

### 8.1. Üniversitenin idari desteği, yapıcı liderliği, parasal kaynaklar ve dağıtımında izlenen strateji, programın kalitesini ve bunun sürdürülebilmesini sağlayacak düzeyde olmalıdır.

Üniversite bütçesi, Maliye Bakanlığı tarafından bir yıl önceden Üniversitelerden gelen öneriler dikkate alınarak düzenlenmekte ve yıl başında Üniversitelere tahsis edilmektedir. Tahsis edilen bütçe, Rektörlük tarafından Fakültele dağıtılmakta; Fakülte Dekanlıkları tarafından da Fakülte merkezi birimlerine ve bölümlere dağıtımı yapılmaktadır. Isınma, elektrik, su, bakım-onarım, telefon vb. genel giderler, doğrudan Üniversite bütçesinden karşılanmaktadır. Eğitim için ayrılan ödenekler ise, bölümlerdeki öğrenci ve öğretim elemanı sayılarına göre bölümlere paylaştırılmaktadır.

Sinema ve Televizyon Bölümü program bütçesi, Güzel Sanatlar Fakültesi bütçesi içerisinde yer almaktadır. Sinema ve Televizyon Bölümünün parasal kaynak ve harcamalarını gösteren tablonun yanı sıra 2021 yılında Güzel Sanatlar Fakültesi Dekanlığı tarafından gerçekleştirilen tüketim malları ve malzemeleri alımları (kırtasiye ve temizlik) ile bakım ve onarım giderlerine ilişkin ödeme emri belgeleri, kanıtlarda yer almaktadır. Yapılan harcamalar, Dekanlığın ve tüm Bölümlerin ortak kullanımına sunulduğundan dolayı Sinema ve Televizyon Bölümüne ait tutarlar da bu harcamalar içerisinde bulunmaktadır.

Güzel Sanatlar Fakültesi bütçesi, her yıl Temmuz ayında teklif olarak Üniversitenin Strateji Geliştirme Daire Başkanlığı'na iletilmekte; ilgili daire başkanlığı da mali yılsonunda Fakülte bütçesini netleştirmekte ve takip eden yılın ilk aylarında (merkezi bütçe onayına bağlı olarak) onaylamaktadır. Fakülte bütçesi içerisinde mali yıl süresince gelir ve giderlerin takibi yapılmakta ve ilgili daire başkanlığına bildirilmektedir. Sinema ve Televizyon Bölümü program bütçesi gelirlerinin tamamı, döner sermaye olmaksızın Afyon Kocatepe Üniversitesi merkezi bütçesinden sağlanan destekle oluşmaktadır. İlgili destek, her mali yılda, kanun ve yönetmelikler çerçevesinde, değişen oranlarda, Dekanlığa yapılan talepler doğrultusunda bölüme tahsis edilmektedir.

**Tablo 8.1 Parasal Kaynaklar ve Harcamalar**

Harcama Kalemi	Mali Yıl		
	2021 (Gerçekleşen) (TL)	2022 (Bütçelenen) (TL)	2023 (Bütçelenen) (TL)
Ücretler	Maaş: 5.940.000 Ek Ders: 350.000	Maaş: 7.436.000 Ek Ders: 440.000	Maaş: 14.050.000 Ek Ders: 637.000
Yolluklar	1.600	13.400	30.000
Hizmet Alımları			
Tüketim Malları ve Malzemeleri Alımları	42.800	42.600	165.000
Bakım ve Onarım Giderleri	17.900	17.400	70.000
Yatırım Harcamaları			
Döner Sermaye Gelirleri			
Öğrenci Harçlarından Düşen Pay			
Diğer			

## **8.2. Kaynaklar, nitelikli bir öğretim kadrosunu çekecek, tutacak ve mesleki gelişimini sürdürmesini sağlayacak yeterlilikte olmalıdır.**

Üniversitede insan kaynaklarının yönetimi stratejileri, Üniversitenin Personel Daire Başkanlığı ve Strateji Geliştirme Daire Başkanlığı bünyesinde yer alan birimlerin oluşturdukları norm kadro sayılarına ve atama kriterlerine göre planlanmakta olup süreçlerin takibi Rektörlükçe yapılmaktadır. Bölüm öğretim kadrosunun yapılanması ve kısa-orta ve uzun dönemli akademik kadro gelişim planlamaları da norm kadro sayısı dikkate alınarak, Güzel Sanatlar Fakültesi Dekanlığı ile Sinema ve Televizyon Bölüm Başkanlığı'nın ortak çalışmaları sonucunda her yıl belirlenmekte ve bu doğrultuda yıllık kadro ihtiyacı Rektörlüğe bildirilmektedir. Rektörlük makamı onayı ve merkezi bütçe olanakları doğrultusunda bölüme kadro tahsisi gerçekleştirilmekte, tahsis sürecinde tahsise ilişkin bütçe de sağlanmaktadır.

Bölüm öğretim elemanlarının maaş ve ek ders ücretleri, Fakülte bütçesinden karşılanmaktadır. Öğretim elemanlarının maaşları, 657 sayılı Devlet Memuru Kanunu ile 2547 sayılı Kanunun Akademik Personel Maaş Ücretleri Hesaplama Usullerine bakılarak hesaplanmaktadır. Öğretim elemanlarının ek ders ücretleri de 2547 sayılı Kanun ile 2914 sayılı Yükseköğretim Personel Kanununa göre düzenlenmektedir. Bölüm öğretim elemanları, bilimsel ve sanatsal etkinliklere katılımları kapsamında yolluk-yevmiye taleplerini, Bölüm Başkanlığı aracılığıyla Dekanlığa iletmektedir. İlgili evrakların teslimi sonrasında (fatura, fiş, harcamalara ilişkin kanıtlar) ödemeler, fakülte tahakkuk birimi tarafından yapılmaktadır.

Akademik Teşvik Ödeneği Yönetmeliğinde belirtilen koşulları sağlayan öğretim elemanları, 2016 yılından bu yana nakdi yönden desteklenmektedir. Bölüm öğretim elemanlarının sistem uygulanmaya başladığı andan bu yana akademik teşvik performansını gösteren tabloya da kanıtlarda yer verilmiştir. Öte yandan öğretim elemanları, gerçekleştirecekleri projelerde Rektörlük Bilimsel Araştırma Projeleri Koordinasyon (BAPK) Biriminden finansal destek talep edebilmektedir. Bölüm çatısı altında gerçekleştirilen etkinliklerde ulaşım desteği, Rektörlük İdari ve Mali İşler Daire Başkanlığı biriminden sağlanmaktadır.

2021-2022 akademik yılında Sinema ve Televizyon Bölümü ev sahipliğinde ya da bizzat bölüm öğretim elemanları tarafından derslerinden ve bilimsel çalışmalarından artakalan zamanlarda gerçekleştirilen sanatsal, sosyal ve kültürel faaliyetlere tarihleri ile birlikte kronolojik olarak aşağıda yer verilmiştir:

- 14.10.2021: Öğr. Grv. Hayati Ulusay / “Afyonkarahisar Lezzetleri” kişisel fotoğraf sergisi
- 05.11.2021: Arş. Grv. Hakan Yılmaz / “Yüz Çizgileri” kişisel fotoğraf sergisi
- 29.11.2021: Öğr. Grv. Hayati Ulusay ve Arş. Grv. Hakan Yılmaz / Ortak Fotoğraf Sergisi
- 20-24.12.2021: Dr. Öğr. Üyesi Sena Coşkun, Öğr. Grv. Dr. Emin Paftalı, Öğr. Grv. F. Arda Ölmez ve Öğr. Grv. Hayati Ulusay / “Afyonkarahisar Yerel Medya Mensupları Sertifikalı Eğitim Programı”
- 04.01.2022: Dr. Öğr. Üyesi Yavuz Özer, Dr. Öğr. Üyesi Ümit Demir, Öğr. Grv. Dr. Aizat Madikova Özer, Öğr. Grv. Dr. Azime Cantaş, Öğr. Grv. Hayati Ulusay, Arş. Grv. Dr. Tolga Gürocak, Arş. Grv. Hakan Yılmaz / “Kent Sanat Buluşması II” öğretim elemanları karma sergisine katılım
- 22.03.2022: Dr. Öğr. Üyesi Yavuz Özer / “Kadını Anlat” karma sergisine katılım
- 15.03.2022: Dr. Öğr. Üyesi Sena Coşkun / Üniversite öğrenci kulüp ve topluluklarına yönelik “Öğrenci Faaliyetlerinde Kalite Süreçleri” eğitim semineri
- 18.03.2022: Dr. Öğr. Üyesi Sena Coşkun / Medya okuryazarlığı semineri, Dinar Kadın Kültür Evi (KKE)



- 15.04.2022: Dr. Öğr. Üyesi Sena Coşkun / Medya okuryazarlığı semineri, Sultandağı KKE
- 28.04.2022: 18.Akbank Kısa Film Festivali ödüllü filmlerinin gösterimi
- 13.05.2022: RATEM ile ortaklaşa “Radyo Televizyon Yayıncılığı ve Telif Hukuku Paneli”
- 16-20.05.2022: “Büyük Taarruz Uluslararası Kısa Film Festivali” kapsamında yönetmen, yapımcı ve oyuncu söyleşileri
- 20.05.2022: Dr. Öğr. Üyesi Sena Coşkun / Medya okuryazarlığı semineri, Erkmek KKE
- 27.05.2022: Dr. Öğr. Üyesi Sena Coşkun / Medya okuryazarlığı semineri, Bolvadin KKE
- 16.06.2022: Dr. Öğr. Üyesi Sena Coşkun / Medya okuryazarlığı semineri, Şuhut KKE
- 17.06.2022: Dr. Öğr. Üyesi Sena Coşkun / Üniversite idari personeline yönelik “Protokol ve Görgü Kuralları” eğitim semineri

Bunun yanı sıra öğrencilerin mesleki gelişimini arttırmak amacıyla “TV’de Program Yapımı II” dersi kapsamında 3. sınıf öğrencileriyle 01.06.2022 tarihinde TRT’ye teknik gezi düzenlenmiş; TRT Haber stüdyoları, rejisi, haber merkezi ile TRT Müzesinde incelemelerde bulunulmuştur. Bölüm son sınıf öğrencileri, 14.06.2022 tarihinde düzenlenen “Karma Mezuniyet Sergisi”ne de belgesel filmleri ile katılım sağlamışlardır.

### **8.3. Program için gereken altyapıyı temin etmeye, bakımını yapmaya ve işletmeye yetecek parasal kaynak sağlanmalıdır.**

Altyapı ile teçhizat temini ve bakımı için sağlanan mali destek, Rektörlük bütçesinden ilgili mevzuatlar çerçevesinde temin edilmekte ve bölümden yapılan talepler doğrultusunda Dekanlık bütçesinden sağlanmaktadır. Ek olarak, alt yapı ve teçhizat temini için Rektörlük idari birimlerinin (Yapı İşleri ve Teknik Daire Başkanlığı, İdari ve Mali İşler Daire Başkanlığı) desteği de bütçe imkânları dâhilinde alınmaktadır. İş akış sürecinde bölümde ihtiyaç duyulan teknik donanım ve aletlerin alım, tamirat ve bakım-onarım talepleri Dekanlığa iletilmektedir. Dekanlık da ilgili talepleri inceleyerek kendi bütçe imkânları dâhilinde yapılması gerekenleri yerine getirmektedir. İlgili talep ve ihtiyaçlar, Fakülte bütçesini aştığı takdirde veya Fakülte bütçesinin ilgili kaleminin tamamı kullanıldığında ise Rektörlük merkezi bütçesinden ek bütçe talebinde bulunulmakta ve alınan ek bütçe ile Bölüme gerekli destek sağlanmaktadır.

Üniversite tarafından fakülte için tahsis edilen bütçe, teorik ve uygulamalı derslerin sürdürülebilmesi, gerekli ekipman ve malzemelerin tahsisi, makine ve teçhizatın düzenli bakımı, uygulamalı dersler için gerekli malzemelerin temini açısından yeterli düzeydedir. Başta Televizyon Stüdyosu olmak üzere Bölümün uygulama alanlarında yer alan teçhizatların bakımı periyodik olarak sağlanan bütçeden yaptırılmaktadır. Buna ek olarak, dersliklerdeki öğretim donanımı (projeksiyon cihazı, perde vb.), her yıl belirli aralıklarla gözden geçirilmekte; olası aksaklıklara ve sorunlara anında müdahale edilmektedir. Bu konularda bütçe planlaması, dönem başında yapılmakta ve sağlanan bütçenin yetersiz kaldığı durumlarda, işliğin aksatılmaması için üniversite yönetiminden ek bütçe desteği alınmaktadır.

Ayrıca bölüm öğretim elemanları tarafından BAPK birimine başvuru yapılarak teknolojik donanım, alet ve teçhizatlar alınabilmektedir. Bunun yanı sıra TÜBİTAK tarafından verilen proje destekleri ile de gerekli cihaz alımlarının yapılması hedeflenmektedir. Bölüm, modern bir yapıya sahip olan dersliklerinde ve uygulama alanlarında eğitim-öğretim süreçlerini gerçekleştirmektedir. Uygulamalı derslerde öğrencilerin kullanımına sunulan kurgu setleri ve kameralar aktif olarak kullanılmakta ancak bölümün öğrenci sayısı göz önünde bulundurulduğunda yeterli sayıda olmadıkları görülmektedir.



#### **8.4. Program gereksinimlerini karşılayacak destek personeli ve kurumsal hizmetler sağlanmalıdır. Teknik ve idari kadrolar, program çıktılarını sağlamaya destek verecek sayı ve nitelikte olmalıdır.**

Güzel Sanatlar Fakültesi kapsamında bir fakülte sekreteri, bir dekan sekreteri, bir bölüm sekreteri, biri öğrenci işleri, biri taşınır kayıt ve kontrol, ikisi tahakkuk ve satın alma biriminde olmak üzere yedi idari personelin yanı sıra beş temizlik personeli bulunmaktadır. Kurumun, yönetim ve idari yapılanmasında kurumsal yönetim ve toplam kalite uygulamalarını esas almakta organizasyon yapısını, yetki ve sorumluluklarını buna göre tasarlamakta ve olabildiğince yata y ve yalın bir model sunmaktadır. Eğitim-öğretim ve araştırma süreçleri ihtiyaç halinde idari personelin desteğiyle fakülte sekreterliği yönlendirmesinde yürütülmektedir.

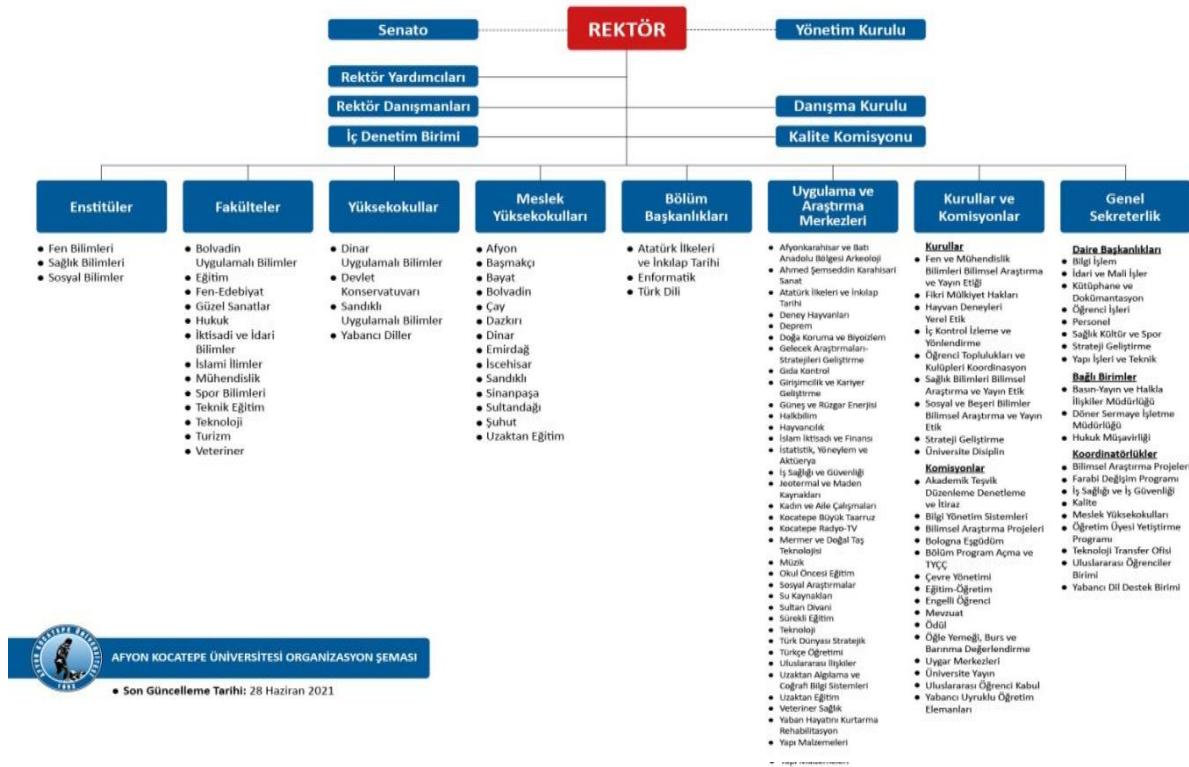
Sinema ve Televizyon Bölümüne de destek veren ve görevlerini gerçekleştirmede yeterli niteliksel becerilere sahip söz konusu idari personellerden Bölüm Sekreterinin, Fakültenin altı bölümünün birden yazışmalarını ve idari işlerini takip ediyor olması, kimi zaman süreçlerde aksamaya yol açabilmektedir. Bunun yanı sıra Fakülte bünyesinde teknik personel bulunmadığından, ihtiyaç olması halinde bilgisayar, elektrik, aydınlatma vb. teknik bilgi gerektiren konularda, Bilgi İşlem Daire Başkanlığı, Yapı İşleri ve Teknik Daire Başkanlığı birimlerinden teknik destek hizmeti alınmaktadır. Ancak Bölümün de doğası gereği ve eğitim-öğretim faaliyetlerinin aksamadan gerçekleştirilebilmesi için Bölüm bünyesinde görev yapacak bir adet elektrik-elektronik teknisyenine ihtiyaç duyulmaktadır. Bölüm bünyesindeki ofis, sınıf, atölye ve çeşitli ortak kullanım alanlarının temizliği için ayrı bir hizmetli tahsis edilmemiş olup söz konusu işler, Fakültenin temizlik personeli tarafından Fakülte Sekreterliği yönetiminde yapılmaktadır. Bölümüne iş akış süreçlerinde destek veren idari personelin niteliklerinin artırılması amacıyla 2021-2022 akademik yılında katıldıkları hizmet içi eğitim programlarının listesine de kanıtlarda yer verilmiştir.

### **9- ORGANİZASYON VE KARAR ALMA SÜREÇLERİ**

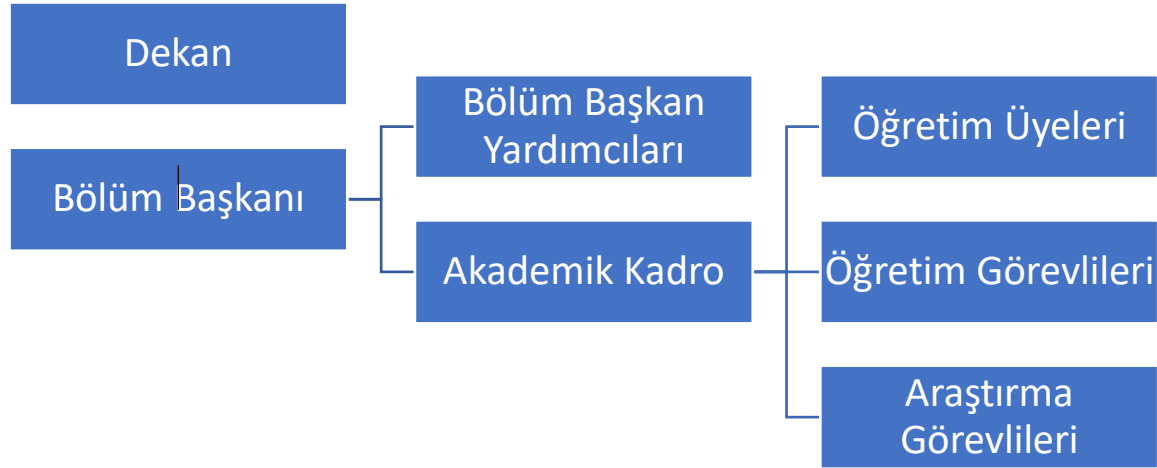
**9.1. Yükseköğretim kurumunun organizasyonu ile rektörlük, fakülte, bölüm ve varsa diğer alt birimlerin kendi içlerindeki ve aralarındaki tüm karar alma süreçleri, program çıktılarının gerçekleştirilmesini ve eğitim amaçlarına ulaşılmasını destekleyecek şekilde düzenlenmelidir.**

Sinema ve Televizyon Bölümü, Güzel Sanatlar Fakültesi Dekanlığı'na bağlı olarak, eğitim-öğretim ve idari faaliyetlerini sürdürmektedir. Bölüm sekreterliği, fakültenin bütün bölümleriyle ortak olarak yürütülmektedir. Bölüm sekreterine ihtiyaç bulunmaktadır. Henüz anasanat dalları kurulmadığından, bölümün akademik kadrosunda yer alan tüm öğretim üyeleri ve öğretim görevlileri Bölüm Kurulunu oluşturmaktadır. Bölümde bir bölüm başkanı ve iki bölüm başkan yardımcısı bulunmaktadır. Bölümün Erasmus ve Farabi rehberleri tanımlanmış olup Üniversitenin sağladığı imkânlar doğrultusunda, TV stüdyosunun ve malzeme atölyesinin işleyişiyle ilgili süreçler kısmi zamanlı öğrencilerin çalıştırılması suretiyle desteklenmektedir. Üniversitenin ve Bölümün organizasyon şemaları ekte yer almaktadır.

**Tablo 9.1 Üniversite Organizasyon Şeması**



**Tablo 9.2 Sinema ve Televizyon Bölümü Organizasyon Şeması**



## 10- PROGRAMA ÖZGÜ ÖLÇÜTLER

### 10.1-Programa Özgü Ölçütler sağlanmalıdır.

Her ne kadar sanat eğitimini değerlendirmek üzere SANAD akreditasyon kurulunun çalışmaları devam etse de, İLEDAK (İletişim Eğitimi Değerlendirme Akreditasyon Kurulu) YÖK tarafından kabul edilen akreditasyon kuruludur ve İletişim Fakültelerinde yer alan Radyo, Televizyon ve Sinema bölümleri ile ilgili bölüme özgü kriterleri belirlerken “Bu program ölçütleri, başlığında “Radyo, Televizyon, Sinema”, nitelemesi bulunan “Radyo ve Televizyon”, “Televizyon ve Sinema”, “Sinema ve Televizyon”, “Sinema”, “Kurgu-Ses ve Görüntü

Yönetimi”, “Sinema ve Dijital Medya”, “Film Tasarımı”, “Film Tasarım ve Yazarlık”, “Film Tasarım ve Yönetmenliği” benzeri adlar taşıyan programlar için geçerlidir.” ibaresine ölçütlerin en başında yer vermektedir. Bölümümüz Güzel Sanatlar Fakültesi’nde yer aldığı için Sinema sanat olarak görülmekte, sinema ile aynı araç gereci kullanan televizyon da eğitim programımıza dahil edilmektedir, ancak sadece işitsel iletişim aracı olan radyoya ilişkin bölümümüzde dersler yer almamaktadır.

İletişim Araştırmaları Derneği (İLAD) tarafından kurulan İLEDAK tarafından belirlenen Sinema ve Televizyon Bölümlerine özgü ölçütler, Bölümümüz ders müfredatı çerçevesinde değerlendirilerek tablo ekte kanıt olarak sunulmaktadır.

<https://yokak.gov.tr/akreditasyon-kuruluslari/tescil-suresi-devam-edenler> Yükseköğretim kalite kurulu tarafından yetkilendirilen akreditasyon kuruluşları listesi ekte kanıt olarak sunulmaktadır.

**Tablo 10.1 İLEDAK Akreditasyon Ölçütlerinin Değerlendirilmesi**

<b>İLEDAK Program Kazanımları</b>	<b>Tanımlar</b>	<b>Değerlendirme</b>
1.	Radyo, televizyon ve sinema yapımlarının “yapım öncesi”, “yapım” ve “yapım sonrası” aşamalarını bilir, uygulama becerisi ve yetkinliğine sahiptir.	Bölümümüzde yer alan alana uygun bütün derslerde söz konusu ölçütün önerdiği beceri ve yetkinliğe yönelik eğitim verilmektedir.
2.	Görsel ve işitsel teknik donanımı içerik üretiminde etkin olarak kullanma becerisine sahiptir.	Kamera Tekniği, Çekim Tekniği, Aydınlatma Tekniği, Kurgu Tekniği, Sinemada ses ve müzik dersleri ile bu ölçüt karşılanmaktadır.
3.	Radyo, televizyon ve sinema alanındaki kuramlar hakkında bilgi sahibidir.	Film Kuramları, Kurgu Kuramları ve Kitle iletişim kuramları dersleri bu ölçütü karşılamaktadır.
4.	Radyo, televizyon ve sinemanın dünyadaki ve Türkiye’deki tarihsel gelişim sürecini bilir.	Türk Sinema Tarihi, Dünya Sinema Tarihi ile Sinema ve Televizyona Giriş dersleri bu ölçütü karşılamaktadır.
5.	Radyo televizyon ve sinema alanındaki çalışma koşullarını düzenleyen yasal belgeleri, ulusal ve uluslararası meslek örgütlerini ve etik ilkeleri bilir.	Medya ve Etik ile Fikir ve Sanat Hukuku derslerinin içerikleri ile bu ölçüt karşılanmaktadır.
6.	Radyo, televizyon yayıncılığındaki program türlerini bilir.	TV’de Program Türleri ve TV’de Program Yapımı dersleri ile bu ölçüt karşılanmaktadır.

7.	Sinema türlerini ve akımlarını bilir.	Film Türleri, Film Kuramları ve Dünya Sinema Tarihi ders içerikleri ile bu ölçüt karşılanmaktadır.
8.	Görsel ve işitsel ortamlardaki iletileri çözümlene ve değerlendirme yöntem bilgisine sahiptir.	Medya Okur-yazarlığı, İletişime Giriş ve Film Eleştirisi derslerini içerikleri ile bu ölçüt karşılanmaktadır.
9.	Radyo, televizyon ve sinema içeriklerini farklı yayın ortamları bağlamında üretmek üzere proje önerisi hazırlar, tasarlar ve uygular.	Belgesel Film Yapımı, Kısa Film Yapımı, Reklam Filmi Uygulamaları ve Bitirme Projesi dersleri ile bu ölçüt karşılanmaktadır.
10.	Senaryo yazma ve çekim senaryosu hazırlama becerisine sahiptir.	Senaryo Yazarlığı ve Senaryo Uygulamaları dersleri ile bu ölçüt karşılanmaktadır.
11.	Ses ve görüntü kurgusu yapma, dijital ses tasarımı, görüntü tasarımı, görsel efekt kullanımı alanlarında uygulama becerisine sahiptir.	Kurgu Tekniği, Kurgu Uygulamaları ve Post-Prodüksiyon dersleri ile bu ölçüt karşılanmaktadır.
12.	Medya içeriklerinin toplumsal, ekonomik, politik, kültürel vb. etkilerini eleştirel bakış açısıyla ele alma ve çözümlene yeteneğine sahiptir.	Eleştirel Kuramlar, Sanat Eseri Analizi, Film Eleştirisi, Film Çözümleme Uygulamaları derslerinin içerikleri ile bu ölçüt karşılanmaktadır.
13.	Radyo, televizyon, sinema alanında program üretme ve/veya film yapma yetkinliğine sahiptir.	TV'de Program Yapımı, Kısa Film Yapımı, Belgesel Film Yapımı ve Bitirme Projesi dersleri ile bu ölçüt karşılanmaktadır.
14.	Görüntü estetiği, sinematografik anlatım ve kompozisyonun temel ilkeleri konusunda yetkindir.	Görüntü Estetiği, Görüntü Düzenleme, Sinemasal Anlatı Teknikleri, Sanat Yönetmenliği, Görüntü Yönetmenliği ve Dekor, Kostüm, Makyaj derslerinin içerikleri ile bu ölçüt sağlanmaktadır.

## Sonuç

2007-2008 eğitim-öğretim yılında 20 öğrenci olarak eğitim öğretime başlayan Sinema ve Televizyon Bölümü'ne 2019-2020 eğitim-öğretim yılından itibaren 62 öğrenci kontenjanı verilmektedir. Yerleştirilen 6 DGS öğrencisiyle kontenjan 68'e, yatay geçiş ve YÖS öğrencileriyle birlikte 70'in üstüne çıkmaktadır. Kontenjan sayılarındaki artış sanat ve medya alanının gerektirdiği birebir eğitim için uygun ortamın sağlanamamaktadır. Öğrencilerin

bölüme olan talepleri bölümün güçlü yanını oluştururken, öğretim elemanı başına düşen öğrenci sayısının artması bölümdeki birebir eğitim imkanlarını, göstererek ve yaptırarak öğretme faaliyetlerini zayıflatmaktadır.

Sinema ve Televizyon Bölümü'nün diğer bölümlerle çift anadal ve yan dal uygulamalarının olmadığı görülmüştür. Üniversite bünyesinde bulunan diğer uygun bölümlerle çift anadal veya yan dal uygulamalarının olmasıyla, bölümdeki öğrencilere katkı sağlayacaktır.

Uluslararası hareketlilik bakımından bölümün sınırlı sayıda ülke/üniversite ile Erasmus+ öğrenci değişim programı kapsamında anlaşmalarının bulunduğu görülmüştür. Önümüzdeki dönemde anlaşma yapılan üniversitelerin sayılarının artırılması, çeşitlendirilmesi ve bu sayede daha fazla sayıda öğrenci ve öğretim elemanının Erasmus+ değişim programından yararlanması planlanmaktadır.

Bölüm akademik danışmanlarının, öğrencilerle birebir iletişim içinde olmaları kaliteyi ve niteliği artırıcı bir faktör olarak görülmüştür. Ayrıca öğrenci memnuniyet anketlerinde de öğrencilerin danışmanlıkla ilgili olumlu tutumları olduğu gözlemlenmiştir.

2021 yılında, iç ve dış paydaşların görüşleri alınarak, Afyon Kocatepe Üniversitesi'nin öz görevine (misyonu); Güzel Sanatlar Fakültesi öz görevine (misyonu) uyumlu 3 adet Program Eğitim Amacı oluşturulmuştur. 2022 yılında iç paydaşlardan öğretim elemanlarıyla bölüm kurulunda tekrar tartışılarak PEA2 düzenlenmiştir. Program Eğitim Amaçları ders bologna bilgi paketi içeriğinde yayınlanmıştır.

Bölüm program çıktılarının oluşturulması sürecinde Türkiye Yükseköğretim Yeterlilikler Çerçevesi (TYYÇ), İLAD-İLEDAK Kurumu sinema ve televizyon, radyo-TV ve sinema bölümleri lisans düzeyi ortak çıktı ölçütleri ile program çıktı ölçütleri dikkate alınmıştır. Bölümü için öngörülen program çıktıları, Bölüm öğretim elemanlarıyla görüşülmüş ve tartışılmıştır. Bölümün program çıktılarında, programın içeriğine, öğrencilerin kazanımlarına ve hedeflerine dair pek çok bileşen kapsamlı bir biçimde ele alınmıştır.

2021-2022 eğitim öğretim yılına ilişkin sürekli iyileştirme kapsamında Bölümün SWOT Analizi yapılarak bölümün akademik ve yönetsel etkinlikleri geniş boyutlu incelenerek güçlü yönleri, zayıf yönleri, fırsatları ve tehditleri değerlendirilmiştir. Değerlendirme sonucunda yapılan ders planlanması çerçevesinde ders içeriklerinin güncellendiği, ders yüklerinin dağılımının gerçekleştirildiği, etkin bir kariyer planlaması ekseninde lisans ve lisansüstü öğrencilerinin eğitimlerine devam etme olanaklarının pandemi ve sonrasında daha iyi hale getirilebilmesi için çalışmalar yapıldığı görülmüştür, Aynı şekilde akademisyenlerin değerlendirilmesi, iç ve dış paydaşlarla daha sıkı bir iletişim kurulması, öğrenci/akademisyen iletişimi, mezun ilişkileri ve destek birimleri kapsamında bölüm olarak girişimlerde bulunulmuştur.

Eğitim planı çerçevesinde eğitim amaçlarını ve program çıktılarını destekleyen bir eğitim planı (müfredatı) oluşturulduğu ve eğitim planının bu ölçütte verilen ortak bileşenler ve disipline özgü bileşenleri içerdiği görülmüştür.

Sinema ve Televizyon Bölümü Bitirme Projesi Yönergesinin bazı maddeleri pandemi koşullarında geçici olarak kaldırılmış, daha sonra yönerge Senato tarafından iptal edilerek, bu konuda ilke kararları alınmıştır. Ön koşullu ders olan Bitirme Projesine ilişkin dipnot müfredata

eklenmiştir. Alınan ilke kararları kapsamında Bitirme Projesi I ve II derslerinin değerlendirilmesi Kurul olarak değil, dersin öğretim elemanları tarafından yapılacaktır.

Öğretim kadrosu ile ilgili ölçütte bölüm öğretim kadrosunun sayısı (bölüm öğretim elemanları, bölüm dışı fakülte öğretim elemanları ve fakülte dışı öğretim elemanları) ve bunların alana uygunları ile yeterliliklerine ilişkin verilere kanıtlar kısmında yer verilmiştir.

Bölüm içi, bölüm dışı ve fakülte dışı toplamda 22 öğretim elemanı ile bölümde eğitim-öğretim faaliyetlerinin yeterli düzeyde öğretim elemanı ile eksiksiz olarak sürdürüldüğü görülmüştür.

Akademik kadro ile ilgili olarak 2021-2022 eğitim-öğretim yılında bölümdeki araştırma görevlisi sayısının bir araştırma görevlisinin başka bir birime görevlendirilmesi, bir araştırma görevlisinin kurumdan ayrılarak başka bir kuruma geçmesi sebebiyle ikiye düştüğü görülmüştür. Bir araştırma görevlisinin de doktorasının tamamladığı dikkate alındığında bölümün yeni araştırma görevlisi kadrosuna ihtiyacı olduğu tespit edilmiştir.

Bölümün teorik derslerinin yapıldığı sınıf altyapısı, diğer bölümlerle ve Teknoloji Fakültesi ile paylaşıldığından dolayı program öğretim amaçlarına ve program çıktılarına ulaşmakta zorlanıldığı görülmekte ve bu nedenle altyapısının geliştirilmesi gerekmektedir. Bölümün öğrenci sayısı göz önünde bulundurulduğunda; malzeme atölyesinde var olan fakat sayıca yetersiz kalan ekipmanların sayıca artırılmasına ve güncellenmesine ihtiyaç duyulmaktadır. 2021-2022 eğitim-öğretim döneminin tamamlandığı dönemde dijital kurgu atölyesindeki bilgisayarların sayısı kısmen artırılmış olsa da öğrencilerin güncel kurgu tekniklerini birebir uygulayarak öğrenebilmeleri için bu sayıya daha da ilave yapılması gerekmektedir.

2021-2022 akademik yılı içerisinde bölümün ev sahipliğinde ya da bizzat bölüm öğretim elemanları tarafından derslerinden ve bilimsel çalışmalarından artakalan zamanlarda, kurum içinde ve kurum dışında 20 dolayında sanatsal, sosyal ve kültürel etkinlik gerçekleştirilmiştir.

Diğer taraftan bölümün resmi yazışmalarını koordine edecek Bölüm Sekreteri unvanlı bir idari personel ihtiyacı bulunmakta; bölüm atölye ve stüdyolarında görev alacak, konularında uzman tekniker ve teknisyenlere gereksinim duyulmaktadır.

Sonuç olarak, bölümde yapılan her türlü eğitim-öğretim, araştırma-geliştirme ve toplumsal katkıya ilişkin faaliyetler, ölçütlerin sonuna eklenen kanıtlarla desteklenerek raporda sunulmaktadır.