

GÜZEL SANATLAR FAKÜLTESİ

2018 YILI

BİRİM FAALİYET RAPORU

HARCAMA YETKİLİSİ SUNUŞU

5018 sayılı “Kamu Mali Yönetimi ve Kontrol Kanunu’nun 41. maddesine göre yayımlanan “Kamu İdarelerince Hazırlanacak Faaliyet Raporları Hakkında Yönetmelik” gereği, Fakültemizin “2018 Yılı Birim Faaliyet Raporu” hazırlanmıştır.

Fakültemiz, ulusal ve uluslararası tanıtıma önem veren, yetenekli-üretken öğrencilerden oluşan bir hedef kitlenin fakültemizi tercih etmelerini sağlayacak tedbirleri alarak, ülkemize faydalı olabilecek yeni bölümleri de Fakültemiz bünyesine kazandırmak suretiyle, her geçen yıl eğitim kalitesini daha da yükselterek faaliyetlerini sürdürmektedir.

Sanat ve tasarım alanında sanatçı ve tasarımcılar yetiştirmeyi hedefleyen kurumumuzda, yıllar bazında öğrenci alınması planlanan yeni bölümler dikkate alındığında, stüdyo-atölye dersleri ile kuramsal dersleri verebilecek, konusunda uzman öğretim elemanlarına olan ihtiyacın karşılanması ve kendi eğitim-öğretim binamızın müstakil bir biçimde kullanılması gerekmektedir. Bunun yanı sıra Fakültemizin daha fazla sanatsal, sosyal ve kültürel etkinlik yapabilmesi için de mali kaynakları arttırılmalıdır.

Bölümlerimize ait stüdyo ve atölyelerin iş teknolojilerinin arttırılması ve bu iş teknolojilerini hem kullanabilecek hem de gerekli bakım-onarımını yapabilecek donanıma sahip tekniker ve teknisyenlerin Fakültemiz bünyesine kazandırılması gerekmektedir.

Afyon Kocatepe Üniversitesi Güzel Sanatlar Fakültesi, eğitim verdiği alanlarla ilgili sanayi kuruluşları ve sektörle sağlıklı bir işbirliği içinde, öğrenci ve öğretim elemanlarının birlikte üretecekleri ortak ve bireysel projelerin sektörde örnek olarak yer almasını sağlayacak bir yapılanma içinde programlarını geliştirmektedir. **25.01.2019**

Prof. Dr. Selçuk AKÇAY
Dekan V.

İÇİNDEKİLER

HARCAMA YETKİLİSİ SUNUŞU	iii
İÇİNDEKİLER.....	iv
TABLO LİSTESİ	v
1. GENEL BİLGİLER	1
MİSYON VE VİZYON	1
YETKİ, GÖREV VE SORUMLULUKLAR	2
BİRİME İLİŞKİN BİLGİLER	3
Tarihsel Gelişim.....	3
Örgüt Yapısı.....	3
Fiziksel Yapı.....	4
Taşınmazlar	4
Taşınırlar	6
Bilgi Kaynakları ve Teknolojik Kaynaklar.....	6
İnsan Kaynakları.....	7
Akademik Personel.....	7
İdari Personel.....	9
Sunulan Hizmetler.....	11
Eğitim Hizmetleri	11
Araştırma ve Geliştirme Hizmetleri	14
Sosyal Hizmetler	15
İdari Hizmetler	17
Yönetim ve İç Kontrol Sistemi	19
2. AMAÇ VE HEDEFLER.....	20
BİRİMİN AMAÇLARI	20
BİRİMİN HEDEFLERİ	20
3. FAALİYETLERE İLİŞKİN BİLGİ VE DEĞERLENDİRMELER	21
MALİ BİLGİLER	21
Bütçe Uygulama Sonuçları	21
Mali Denetim Sonuçları	22
Dış Denetim.....	22
İç Denetim.....	22
PERFORMANS BİLGİLERİ	23
4. KURUMSAL KABİLİYET VE KAPASİTENİN DEĞERLENDİRİLMESİ	24
GÜÇLÜ YÖNLER.....	24
İYİLEŞTİRMEYE AÇIK YÖNLER	24

DEĞERLENDİRME.....	25
5. ÖNERİ VE TEDBİRLER	26
EK-1: İÇ KONTROL GÜVENCE BEYANI	27
EK-2: BİRİM YÖNETİM KURULU	28

TABLO LİSTESİ

Tablo 1: Temel Hizmet Alanları.....	4
Tablo 2: Eğitim ve Araştırma Alanları	4
Tablo 3: Akademik Personel ve İdari Personel Hizmet Alanları.....	4
Tablo 4: Konferans Salonu ve Toplantı Salonlarının Sayı ve Kapasitelerine Göre Dağılımı.....	5
Tablo 5: Kütüphane Hizmet Alanları	5
Tablo 6: Sosyal Alanların Sayı, Alan ve Kapasitelerine Göre Dağılımı	5
Tablo 7: Diğer Hizmet Alanları.....	6
Tablo 8: Taşınır Malzemeler Sayı ve Tutarları.....	6
Tablo 9: Taşıt Sayıları	6
Tablo 10: Birim Tarafından Kullanılan Yazılımlar ve Kullanım Amaçları.....	6
Tablo 11: Teknolojik Kaynaklar.....	6
Tablo 12: Bilgi Kaynakları	7
Tablo 13: Akademik Personelin Unvanları İtibarıyla Dağılımı.....	7
Tablo 14: Akademik Personelin Unvan İtibarıyla Çalıştığı Programlara Göre Dağılımı.....	7
Tablo 15: Diğer Üniversitelerden Görevlendirilen Akademik Personel Bilgileri	7
Tablo 16: Diğer Üniversitelere Görevlendirilen Akademik Personel Bilgileri	7
Tablo 17: Uluslararası Akademik Personel Bilgileri.....	8
Tablo 18: Değişim Programı Kapsamında Giden Akademik Personel Bilgileri	8
Tablo 19: Değişim Programı Kapsamında Gelen Akademik Personel Bilgileri.....	8
Tablo 20: Akademik Personelin Yaşlara Göre Dağılımı	8
Tablo 21: Akademik Personelin Kıdem/Hizmet Sürelerine Göre Dağılımı	9
Tablo 22: Akademik Personelin Cinsiyete Göre Dağılımı	9
Tablo 23: Akademik Personelin Temel Eğitim Alanlarına Göre Dağılımı	9
Tablo 24: İdari Personel Sayıları	9
Tablo 25: İdari Personelin Yaş Grupları İtibarıyla Dağılımı	10
Tablo 26: İdari Personelin Hizmet Süreleri İtibarıyla Dağılımı	10
Tablo 27: İdari Personelin Cinsiyet Dağılımı	10
Tablo 28: İdari Personelin Eğitim Durumuna Göre Dağılımı	10
Tablo 29: İdari Personel Eğitim Bilgileri	10
Tablo 30: Değişim Programı Kapsamında Yurtdışına Giden İdari Personel Bilgileri.....	11
Tablo 31: Program Bilgileri.....	11
Tablo 32: Öğrenim Türlerine Göre Öğrenci Sayıları	11
Tablo 33: Öğrencilerin Temel Alanlara Göre Dağılımı.....	11
Tablo 34: Çift Anadal ve Yan Dal Programına Katılan Öğrenci Sayıları	11
Tablo 35: Çift Anadal ve Yan Dal Programından Mezun Olan Öğrenci Sayıları	12
Tablo 36: Öğrencilerin İllere Göre Dağılımı	12

Tablo 37: Uluslararası Öğrenci Bilgileri	13
Tablo 38: YKS Sonucu Yerleşen Öğrenci Sayısı ve Doluluk Oranı	13
Tablo 39: YKS Sonucu Yerleşen Öğrencilerin Başarı Sıralamaları	13
Tablo 40: Geçiş Yapan Öğrenci Sayıları	13
Tablo 41: Değişim Programı Kapsamında Giden Öğrenci Sayısı	14
Tablo 42: Değişim Programı Kapsamında Gelen Öğrenci Sayısı	14
Tablo 43: Staj Yapan Öğrenci Sayısı.....	14
Tablo 44: Mezun Durumdaki ve Mezun Olan Öğrenci Sayıları.....	14
Tablo 45: Ulusal ve Uluslararası Proje Bilgileri.....	14
Tablo 46: Bilimsel Yayınlar	15
Tablo 47: Akademik Personelin ISI İndekslerine Giren Dergilerdeki Görevlerinin Dağılımı	15
Tablo 48: Ulusal ve Uluslararası Hakemlik Sayıları	15
Tablo 49: Spor Tesislerinde Gerçekleştirilen Faaliyet Bilgileri	15
Tablo 50: Öğrencilerin/Takımların Turnuvalarda/Sanatsal-Kültürel Yarışmalarda Kazandıkları Ödüller/Dereceler	15
Tablo 51: Diğer Uygulama ve Hizmet Faaliyetleri Sayıları	16
Tablo 52: Burs Hizmetlerinden Yararlanan Öğrenci Sayıları	16
Tablo 53: Kısmi Zamanlı Öğrenci Çalıştırma Programı Kapsamında Çalışan Öğrenci Bilgileri	16
Tablo 54: Öğrenci Topluluklarının Yürüttüğü Faaliyet Bilgileri	17
Tablo 55: Diğer Eğitim Faaliyet Bilgileri.....	17
Tablo 56: İhalelere İlişkin Bilgiler	17
Tablo 57: Doğrudan Teminlere İlişkin Bilgiler	17
Tablo 58: İkili Protokol ve Sözleşmeler	18
Tablo 59: Bütçe Uygulama Sonuçları	21
Tablo 60: Birim Bütçesinden Gerçekleştirilen Öğrenci Başına Düşen Cari Hizmet Maliyetleri.....	21
Tablo 61: Döner Sermaye İşletmesi Bütçe Giderleri Uygulama Sonuçları	21
Tablo 62: Döner Sermaye Gelirleri	21
Tablo 63: Birim Bütçesinden Öğretim Üyesi Başına Düşen Döner Sermaye Gelirleri	22
Tablo 64: Performans Göstergeleri.....	23

1. GENEL BİLGİLER

MİSYON VE VİZYON

- **Fakülte'nin Misyonu**

Evrensel düşünce ve değerlere sahip, ülke ve dünya kültürüne sanat yoluyla katkıda bulunacak çağdaş, üretken bireyler yetiştirmenin yanı sıra araştırma, eğitim ve hizmet alanlarındaki üretimini toplum yararına sunmaktır.

- **Fakülte'nin Vizyonu**

Ulusal ve uluslararası düzeyde kabul gören, yetiştirdiği üretken bireylerle çağın sanat anlayışının toplumda etkin ve yaygın konuma gelmesine öncülük eden bir eğitim ve öğretim kurumu olmaktadır.

YETKİ, GÖREV VE SORUMLULUKLAR

Kendi ihtisas gücü ve maddi kaynaklarını rasyonel, verimli ve ekonomik şekilde kullanarak, kalkınma planları ilke ve hedefleri ile Yükseköğretim Kurulu tarafından yapılan plan ve programlar doğrultusunda, ülkenin ihtiyacı olan dallarda ve sayıda insan gücü yetiştirmek.

Ülkenin bilimsel, kültürel, sosyal ve ekonomik yönlerden ilerlemesine ve gelişmesine katkıda bulunmak için, diğer kuruluşlarla işbirliği yaparak, kamu kuruluşlarına önerilerde bulunmak suretiyle, öğretim ve araştırma konusu yapmak, sonuçlarını toplumun yararına sunmak ve kamu kuruluşlarınca istenecek inceleme ve araştırmaları sonuçlandırarak düşüncelerini ve önerilerini bildirmek.

BİRİME İLİŞKİN BİLGİLER

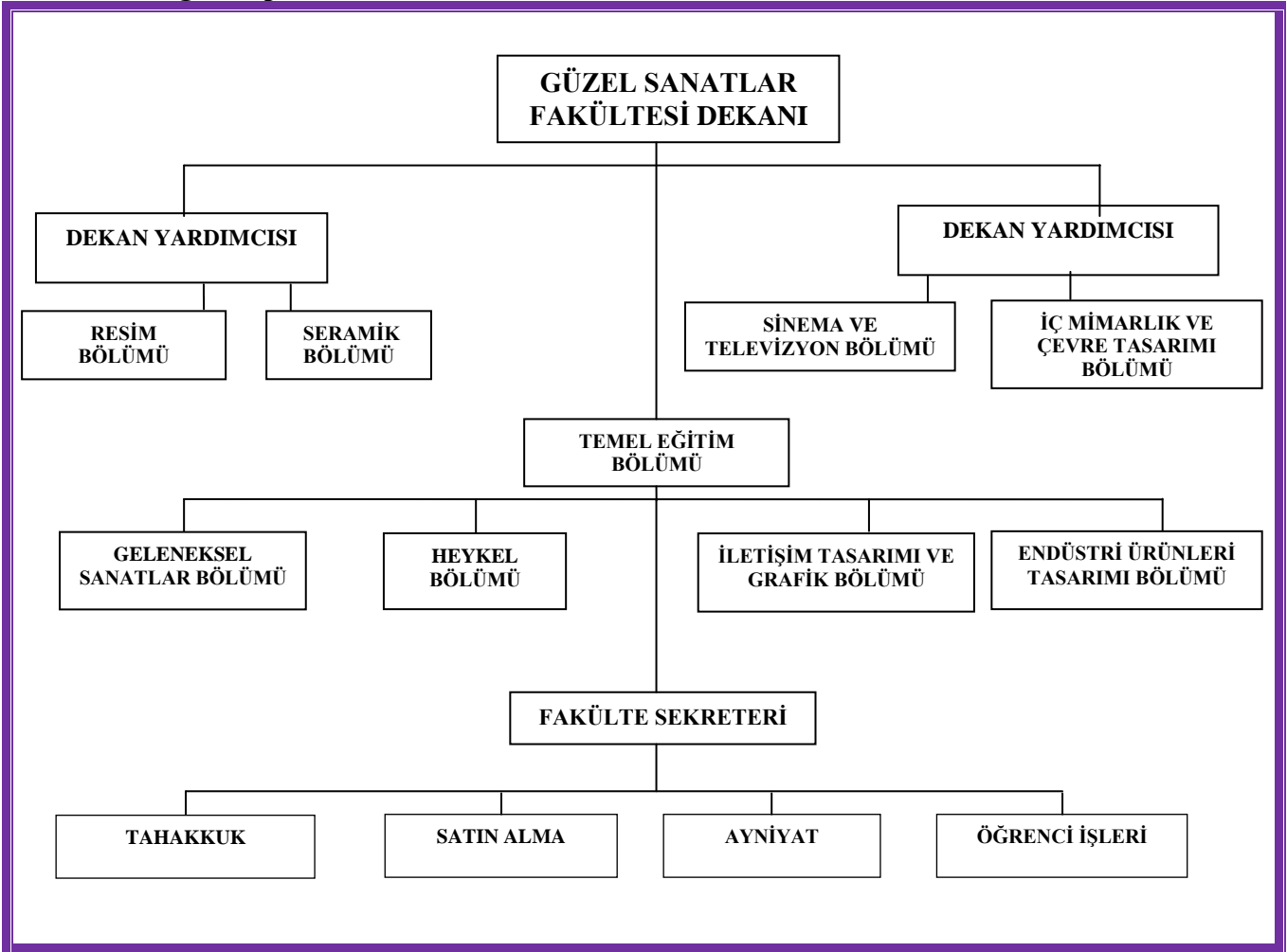
Tarihsel Gelişim

Afyon Kocatepe Üniversitesi Güzel Sanatlar Fakültesi, 10.01.2001 tarih ve 4617 sayılı Kanununun 2/a maddesine göre Bakanlar Kurulu tarafından 16.01.2001'de Ali Çetinkaya Kampüsünde kurulmuş ve yine 2001-2002 yılında Seramik Bölümüne özel yetenek sınavı ile öğrenci alımı yapılmıştır.

Şuan Seramik Bölümünde 7, Resim Bölümünde 130, Sinema ve Televizyon Bölümünde 175, İç Mimarlık ve Çevre Tasarımı (NÖ) 142, İç Mimarlık ve Çevre Tasarımı (İÖ) 147 olmak üzere toplam 601 öğrenciye eğitim-öğretim verilmektedir.

Geleneksel Sanatlar, İletişim Tasarımı ve Grafik, Heykel, Endüstri Ürünleri Tasarımı, Temel Eğitim Bölümlerinde ise akademik ve fiziki alt yapı çalışmaları tamamlandıktan sonra eğitim-öğretime başlanacaktır.

Örgüt Yapısı



Fiziksel Yapı

Taşınmazlar

Fakültemiz, Ahmet Necdet Sezer kampüsünde yaklaşık 9000 m² kapalı alanda eğitim öğretime devam etmektedir. Ortak yemekhane, kantin, rekreasyon alanları, mescit, basketbol-voleybol sahalarıyla mini bir kampus şeklindedir. Modern atölyeleri, TV stüdyoları, derslikleri, ve bilgisayar laboratuvarıyla öğrencilerin hizmetindedir.

Tablo 1: Temel Hizmet Alanları

HİZMET ALANLARI	ALAN (m ²)
Eğitim	5000
Araştırma	
Sağlık	
Kütüphane	
Toplantı, Seminer ve Konferans Salonu	600
Sosyal Alanlar	
Kapalı Spor Tesisleri	
Açık Spor Tesisleri	
Barınma	
İdari	400
Diğer	
TOPLAM	6000

Tablo 2: Eğitim ve Araştırma Alanları

EĞİTİM VE ARAŞTIRMA ALANLARI	KAPASİTESİ						TOPLAM
	0-50	51-75	76-100	101-150	151-250	251 ve üzeri	
Amfi							
Sınıf		2	3				5
Diğer Eğitim Alanları	1						1
Laboratuvarlar	Eğitim	36					36
	Araştırma						
	Diğer						
TOPLAM	37	2	3				42

Tablo 3: Akademik Personel ve İdari Personel Hizmet Alanları

HİZMET ALANI	SAYI	ALAN (m ²)	ODABAŞINA DÜŞEN PERSONEL SAYISI	PERSONEL BAŞINA DÜŞEN ALAN (m ²)
Akademik Personel Çalışma Odası	33	584	40	17,70
İdari Personel Çalışma Odası	8	108	8	13,50
TOPLAM	41	692	48	31,20

Tablo 4: Konferans Salonu ve Toplantı Salonlarının Sayı ve Kapasitelerine Göre Dağılımı

SALONLAR	KAPASİTESİ						TOPLAM
	0-50	51-75	76-100	101-150	151-250	251 ve üzeri	
Konferans Salonu						1	1
Toplantı Salonu	1						1
TOPLAM	1					1	2

Tablo 5: Kütüphane Hizmet Alanları

ALAN ADI	SAYI	OTURMA KAPASİTESİ	ALAN (m ²)
Genel Kütüphane Alanı			
Grup Çalışma Odası			
Multimedya Salonu			
E-kütüphane Salonu			
Akademisyen Çalışma Odası			
Referans Kaynaklar Salonu			
Kütüphane İdari Birimleri			
TOPLAM			

Tablo 6: Sosyal Alanların Sayı, Alan ve Kapasitelerine Göre Dağılımı

	SOSYAL ALANLAR	SAYI	ALAN (m ²)	KAPASİTE
SOSYAL	Kafeterya/ Kantine- Çay Ocağı			
	Restaurant			
	Yemekhane (Personel)			
	Yemekhane (Öğrenci)			
	Anaokulu/Kreş			
	Sinema Salonu			
BARINMA	Lojmanlar			
	Misafirhaneler			
	Otel			
	Yurt			
SPOR	Açık Spor Tesisleri			
	Kapalı Spor Tesisleri			
DİĞER ALANLAR	Banka Şubesi			
	Sendika Şubesi			
	ÖSYM Bürosu			
	Hediyelik Eşya Mağazası			
	Kuaför			
	ATM			
	Yiyecek Otomatı			
	Açık Otopark			
	Diğer			
TOPLAM				

Tablo 7: Diğer Hizmet Alanları

ALAN ADI	SAYI	ALAN (m ²)
Çay Ocağı, Kafeterya vb.	1	20
Toplantı Salonu	2	100
Arşiv, Depo, Ambar vb.	2	100
Mescit	1	40
Atölye	36	3240
TOPLAM	42	3500

Taşınırlar

Tablo 8: Taşınır Malzemeler Sayı ve Tutarları

DAYANIKLI TAŞINIRLAR	SAYI	TUTAR
Tesis, Makine ve Cihazlar	290	283.190,48
Taşıtlar	6	1.774,88
Demirbaşlar	3401	2.101.890,58

Tablo 9: Taşıtlar Sayıları

TAŞIT CİNSİ	SAYI
Bisiklet	6
TOPLAM	6

Bilgi Kaynakları ve Teknolojik Kaynaklar

Tablo 10: Birim Tarafından Kullanılan Yazılımlar ve Kullanım Amaçları

YAZILIM TÜRÜ	PROGRAM ADI	KULLANIM AMACI
SATIN ALINAN VEYA KİRALANAN YAZILIMLAR	Edius Pro 8	Eğitim-Öğretim

Tablo 11: Teknolojik Kaynaklar

TEKNOLOJİK KAYNAK ADI	SAYI
Masaüstü Bilgisayar	108
Dizüstü Bilgisayar	39
Tablet Bilgisayar	1
Projeksiyon	43
Yazıcı	37
Fotokopi Makinesi	3
Tarayıcı	8
Faks	2
Yazılım	1
Fotoğraf Makinesi	32
Kamera	21
Televizyon	17
TOPLAM	312

Tablo 12: Bilgi Kaynakları

BİLGİ KAYNAĞI ADI	SAYI
Basılı Yayınlar	
Basılı Süreli Yayınlar (Dergiler)	
E-kitap	
Tezler	
Kitap Ekleri - CD'ler	
TOPLAM	

İnsan Kaynakları

Akademik Personel

Tablo 13: Akademik Personelin Unvanları İtibarıyla Dağılımı

UNVAN	SAYI
Prof. Dr.	1
Doç Dr.	
Dr. Öğr. Üyesi	11
Araştırma Görevlisi	8
Öğretim Görevlisi	13
TOPLAM	33

Tablo 14: Akademik Personelin Unvan İtibarıyla Çalıştığı Programlara Göre Dağılımı

PROGRAM ADI	PROF. DR.	DOÇENT DR.	DR. ÖĞR. ÜYESİ	ARŞ. GÖR.	ÖĞR. GÖR.	TOPLAM
SERAMİK			1	1	6	8
RESİM			3	2	3	8
SİNEMA TELEVİZYON	1		3	3	4	11
İÇ MİMARLIK VE ÇEVRE TASARIMI			2	2		4
GELENEKSEL SANATLAR			2			2
TOPLAM	1		11	8	13	33

Tablo 15: Diğer Üniversitelerden Görevlendirilen Akademik Personel Bilgileri

ÇALIŞTIĞI PROGRAM	UNVAN	GELDİĞİ ÜNİVERSİTE	GÖREVLENDİRİLDİĞİ TARİH ARALIĞI

Tablo 16: Diğer Üniversitelere Görevlendirilen Akademik Personel Bilgileri

ÇALIŞTIĞI PROGRAM	UNVAN	GİTTİĞİ ÜNİVERSİTE	GÖREVLENDİRİLDİĞİ TARİH ARALIĞI

Tablo 17: Uluslararası Akademik Personel Bilgileri

ÇALIŞTIĞI PROGRAM	UNVAN	PERSONEL SAYISI	GELDİĞİ ÜLKE VE ÜNİVERSİTE

Tablo 18: Değişim Programı Kapsamında Giden Akademik Personel Bilgileri

PROGRAMIN ADI	UNVANI	ADI SOYADI	GİTTİĞİ ÜLKE	GİTTİĞİ ÜNİVERSİTE	TARİH

Tablo 19: Değişim Programı Kapsamında Gelen Akademik Personel Bilgileri

PROGRAMIN ADI	UNVANI	ADI SOYADI	GİTTİĞİ ÜLKE	GİTTİĞİ ÜNİVERSİTE	TARİH
Erasmus+ Ders Verme Hareketliliği	Dr. Öğr. Üyesi	Yavuz ÖZER	Makedonya	Tetova Üniversitesi	16-20.04.2018
Erasmus+ Personel Değişim Hareketliliği	Arş. Grv.	Tolga GÜROCAK	İspanya	Escuela de Arte y Superiorde Diseno Segovia	15-21.04.2018

Tablo 20: Akademik Personelin Yaşlara Göre Dağılımı

	21-25 YAŞ	26-30 YAŞ	31-35 YAŞ	36-40 YAŞ	41-50 YAŞ	51 YAŞ ÜZERİ	TOPLAM	ORT. YAŞ
Öğretim Üyesi Sayısı				3	6	3	12	43,42
Öğretim Üyesi Oranı (%)				25	50	25	100	
Diğer Öğretim Elemanı Sayısı		1	2	7	11		21	41,19
Elemanı Oranı (%)		5	10	35	50		100	
Toplam Personel Sayısı		1	2	10	17	3	33	42,30
Ak. Pers. Oranı (%)		3	6	30	52	9	100	

Tablo 21: Akademik Personelin Kıdem/Hizmet Sürelerine Göre Dağılımı

KIDEM ARALIĞI	1-3 YIL	4-6 YIL	7-10 YIL	11-15 YIL	16-20 YIL	21-24 YIL	25 YIL ÜZERİ	TOPLAM
Öğretim Üyesi Sayısı		2		4	3	2	1	12
Öğretim Üyesi Oranı		16,67		33,33	25	16,67	8,33	100
Diğer Öğretim Elemanı Sayısı	4	1	2	4	8	2		21
Diğer Öğretim Elemanı Oranı (%)								
Toplam Akademik Personel Sayısı	4	3	2	8	11	4	1	33
Toplam Akademik Personel Oranı (%)	12,12	9,09	6,06	24,24	33,33	12,12	3,04	100

Tablo 22: Akademik Personelin Cinsiyete Göre Dağılımı

UNVAN	KADIN		ERKEK		TOPLAM PERSONEL
	Sayı	Oran (%)	Sayı	Oran (%)	
Prof. Dr.	1	3,03			1
Doç. Dr.					
Dr. Öğr. Üyesi	5	15,15	6	18,18	11
Araştırma Görevlisi	3	9,09	5	15,15	8
Öğretim Görevlisi	3	9,09	10	30,30	13
TOPLAM	12		21		33

Tablo 23: Akademik Personelin Temel Eğitim Alanlarına Göre Dağılımı

UNVAN	BEŞERİ VE SOSYAL BİLİMLER TEMEL ALANI	SAĞLIK BİLİMLERİ TEMEL ALANI	DOĞA VE MÜHENDİSLİK BİLİMLERİ TEMEL ALANI
Prof. Dr.	1		
Doç. Dr.			
Dr. Öğr. Üyesi	11		
Araştırma Görevlisi	8		
Öğretim Görevlisi	13		
TOPLAM			

İdari Personel

Tablo 24: İdari Personel Sayıları

KADRO SINIFI	KADROLU ÇALIŞAN	BAŞKA KURUMLARA/ BİRİMLERE GÖREVLENDİRİLEN PERSONEL SAYISI	BAŞKA KURUMLARDAN/ BİRİMLERDEN GÖREVLENDİRİLEN PERSONEL SAYISI	FİİLİ ÇALIŞAN PERSONEL SAYISI
Genel İdari Hizmetler	5		1	6
Yardımcı Hizmetler	2			2
Sözleşmeli Memur				
Daimi İşçi	4			4
TOPLAM	11		1	12

Tablo 25: İdari Personelin Yaş Grupları İtibarıyla Dağılımı

	18-25 YAŞ	26-30 YAŞ	31-35 YAŞ	36-40 YAŞ	41-50 YAŞ	51 YAŞ VE ÜZERİ	TOPLAM	ORTALAMA YAŞ
Kişi Sayısı				2	3	2	7	45
Oran (%)				28	44	28	100	

Tablo 26: İdari Personelin Hizmet Süreleri İtibarıyla Dağılımı

	1-3 YIL	4-6 YIL	7-10 YIL	11-15 YIL	16-20 YIL	21-24 YIL	25 YIL VE ÜZERİ	TOPLAM
Kişi Sayısı			1	1	2	1	2	7
Oran (%)			14	14	29	14	29	100

Tablo 27: İdari Personelin Cinsiyet Dağılımı

KADRO SINIFI	KADIN		ERKEK		TOPLAM PERSONEL
	SAYI	ORAN (%)	SAYI	ORAN (%)	
Genel İdari Hizmetler	1	20	4	80	5
Yardımcı Hizmetler			2	100	2
TOPLAM	1	14	6	86	7

Tablo 28: İdari Personelin Eğitim Durumuna Göre Dağılımı

	İLK-ÖĞRETİM	ORTA-ÖĞRETİM	ÖNLİSANS	LİSANS	YÜKSEK LİSANS	DOKTORA	TOPLAM
Kişi Sayısı		4		3			7
Oran (%)		57		43			100

Tablo 29: İdari Personel Eğitim Bilgileri

ADI SOYADI	TARİH	EĞİTİM YERİ	EĞİTİM KONUSU	EĞİTİM SÜRESİ
Sultan KARADENİZ	28.06.2018	Merkez Kütüphane Toplantı Salonu	Sıfır Atık Projesi	3 Saat
	02.10.2018	Enformatik Bölüm Başkanlığı	MEKSİS Projesi	4 Saat
Muhammet ÇOŞKUN	02.10.2018	Enformatik Bölüm Başkanlığı	MEKSİS Projesi	4 Saat
Hasan ÖZTÜRK	25.04.2018	Abdullah Kaptan Konferans Salonu	Öğrenci Bilgi Sistemi	4 Saat
	02.10.2018	Enformatik Bölüm Başkanlığı	Öğrenci Bilgi Sistemi	4 Saat
	02.10.2018	Enformatik Bölüm Başkanlığı	MEKSİS Projesi	4 Saat
Mustafa ŞENGÜL	25.04.2018	Abdullah Kaptan Konferans Salonu	Öğrenci Bilgi Sistemi	4 Saat

Tablo 30: Değişim Programı Kapsamında Yurtdışına Giden İdari Personel Bilgileri

ADI SOYADI	PROGRAMIN ADI	GİTTİĞİ ÜLKE	GİTTİĞİ KURUM/ÜNİVERSİTE	TARİH

Sunulan Hizmetler

Eğitim Hizmetleri

Tablo 31: Program Bilgileri

PROGRAMIN ADI	Kuruluş Yılı	Lisans (5 Yıl)	Lisans (4 Yıl)	Lisans (4 Yıl- İ.Ö)	TOPLAM
Seramik	2001		1		1
Sinema ve Televizyon	2001		1		1
İç Mimarlık ve Çevre Tasarımı	2001		1	1	2
Resim	2001		1		1
TOPLAM			4	1	5

Tablo 32: Öğretim Türlerine Göre Öğrenci Sayıları

PROGRAMIN ADI	I. ÖĞRETİM ÖĞRENCİ SAYISI			II. ÖĞRETİM ÖĞRENCİ SAYISI			UZAKTAN ÖĞRETİM ÖĞRENCİ SAYISI			TOPLAM			TOPLAM ÖĞRENCİ SAYISI İÇİNDEKİ ORANI
	K	E	T	K	E	T	K	E	T	K	E	T	
Seramik	5	2	7							5	2	7	1
Resim	96	46	142							96	46	142	18
Sinema ve Televizyon	73	152	225							73	152	225	28
İç Mimarlık ve Çevre Tasarımı	153	62	215	139	74	213				292	136	428	53
TOPLAM	327	262	589	139	74	213				466	336	802	100

Tablo 33: Öğrencilerin Temel Alanlara Göre Dağılımı

TEMEL ALAN ADI	ÖĞRENCİ SAYISI	ORAN (%)
Beşeri ve Sosyal Bilimler Temel Alanı	802	100
Sağlık Bilimleri Temel Alanı		
Doğa ve Mühendislik Bilimleri Temel Alanı		
TOPLAM	802	100

Tablo 34: Çift Anadal ve Yan Dal Programına Katılan Öğrenci Sayıları

PROGRAMIN ADI	ÇİFT ANADAL PROGRAMINA KATILAN ÖĞRENCİ SAYILARI	YAN DAL PROGRAMINA KATILAN ÖĞRENCİ SAYILARI
TOPLAM		

Tablo 35: Çift Anadal ve Yan Dal Programından Mezun Olan Öğrenci Sayıları

PROGRAMIN ADI	ÇİFT ANADAL PROGRAMINDAN MEZUN OLAN ÖĞRENCİ SAYILARI	YAN DAL PROGRAMINDAN MEZUN OLAN ÖĞRENCİ SAYILARI
TOPLAM		

Tablo 36: Öğrencilerin İllere Göre Dağılımı

İL ADI	ÖĞRENCİ SAYISI	İL ADI	ÖĞRENCİ SAYISI
ADANA	9	KARAMAN	5
ADYAMAN	5	KARS	15
AFYONKARAHİSAR	67	KASTAMANU	5
AĞRI	10	KAYSERİ	6
AKSARAY	3	KIRIKKALE	2
AMASYA	2	KIRKLARELİ	1
ANKARA	29	KIRŞEHİR	3
ANTALYA	18	KİLİS	1
ARDAHAN	4	KOCAELİ	3
ARTVİN	5	KONYA	45
AYDIN	7	KÜTAHYA	14
BALIKESİR	10	MALATYA	13
BARTIN	1	MANİSA	19
BATMAN	3	MARDİN	13
BAYBURT	4	MERSİN	12
BİLECİK	6	MUĞLA	10
BİNGÖL	5	MUŞ	10
BİTLİS	7	NEVŞEHİR	8
BOLU	1	NİĞDE	8
BURDUR	9	ORDU	12
BURSA	21	OSMANİYE	8
ÇANAKKALE	3	RİZE	10
ÇANKIRI	14	SAKARYA	7
ÇORUM	13	SAMSUN	15
DENİZLİ	18	SİİRT	2
DİYARBAKIR	23	SİNOP	1
DÜZCE	2	SİVAS	16
EDİRNE	1	ŞANLIURFA	15
ELAZIĞ	8	ŞIRNAK	2
ERZİNCAN	3	TOKAT	8
ERZURUM	22	TRABZON	7
ESKİŞEHİR	19	TUNCELİ	5
GAZİANTEP	6	UŞAK	7
GİRESUN	11	VAN	17
GÜMÜŞHANE	6	YALOVA	3
HAKKARİ	3	YOZGAT	18
HATAY	12	ZONGULDAK	6
İĞDIR	5		
İSPARTA	7	YURTDIŞI	5
İSTANBUL	11		
İZMİR	16		
KAHRAMANMARAŞ	13		
KARABÜK	1	GENEL TOPLAM	

Tablo 37: Uluslararası Öğrenci Bilgileri

PROGRAMIN ADI	UYRUĞU	KADIN	ERKEK	TOPLAM
Sinema ve Televizyon	FİLİSTİN	1		1
İç Mimarlık ve Çevre Tasarımı	IRAK	1	1	2
	MISIR	1		1
	SURİYE		1	1
TOPLAM		3	2	5

Tablo 38: YKS Sonucu Yerleşen Öğrenci Sayısı ve Doluluk Oranı

PROGRAMIN ADI	YKS KONTENJANI	YKS SONUCU YERLEŞEN ÖĞRENCİ SAYISI	BOŞ KALAN KONTENJAN	DOLULUK ORANI (%)
Sinema ve Televizyon	50	54		108
İç Mimarlık ve Çevre Tasarımı(NÖ)	50	62		124
İç Mimarlık ve Çevre Tasarımı(İÖ)	50	57		114
TOPLAM	150	173		115

Tablo 39: YKS Sonucu Yerleşen Öğrencilerin Başarı Sıralamaları

BAŞARI SIRALAMASI	SAYI	ORAN (%)
İlk 10.000		
10.001-20.000		
20.001-50.000		
50.001-100.000	58	36
100.001- 150.000	54	33
150.001-200.000		
200.001-250.000	51	31
250.001 +		
TOPLAM	163	100

Tablo 40: Geçiş Yapan Öğrenci Sayıları

GELEN ÖĞRENCİ	SAYI
Yatay Geçiş	8
Dikey Geçiş	14
Diğer Geçiş	
TOPLAM	22
GİDEN ÖĞRENCİ	SAYI
Yatay Geçiş	6
Dikey Geçiş	
Diğer Geçiş	
TOPLAM	6

Tablo 41: Değişim Programı Kapsamında Giden Öğrenci Sayısı

DEĞİŞİM PROGRAMININ ADI	GİTTİĞİ ÜNİVERSİTE	ÖĞRENCİ SAYISI	TARİH
FARABİ	AKDENİZ ÜNİVERSİTESİ	1	2018-2019 Akademik Yılı
	İSTANBUL ÜNİVERSİTESİ	1	2018-2019 Akademik Yılı
ERASMUS	POLONYA UNIVERSITY SLASKI	7	2018-2019 Akademik Yılı

Tablo 42: Değişim Programı Kapsamında Gelen Öğrenci Sayısı

DEĞİŞİM PROGRAMININ ADI	GELDİĞİ ÜNİVERSİTE	ÖĞRENCİ SAYISI	TARİH
ERASMUS	BOSNE HERSEK INTERNATIONAL UNIVERSITY OF SARAJEVO	1	2018-2019 Akademik Yılı

Tablo 43: Staj Yapan Öğrenci Sayısı

STAJ TÜRÜ	SAYI
Zorunlu Staj	181
TOPLAM	181

Tablo 44: Mezun Durumundaki ve Mezun Olan Öğrenci Sayıları

PROGRAMIN ADI	MEZUN DURUMUNDAKİ ÖĞRENCİ SAYISI	MEZUN ÖĞRENCİ SAYISI	MEZUN ORANI (%)
Seramik	5	1	20
Resim	60	14	23
Sinema ve Televizyon	82	19	23
İç Mimarlık ve Çevre Tasarımı (NÖ)	57	23	40
İç Mimarlık ve Çevre Tasarımı (İÖ)	50	30	60
TOPLAM	254	87	34

Araştırma ve Geliştirme Hizmetleri

Tablo 45: Ulusal ve Uluslararası Proje Bilgileri

PROJE KAYNAKLARI	ÖNCEKİ YILDAN DEVREDEN PROJE SAYISI	YIL İÇİNDE EKLENEN PROJE SAYISI	YIL İÇİNDE BİTEN PROJE SAYISI	ERTESİ YILA DEVREDEN PROJE SAYISI
B.A.P.	10	4	2	5
TOPLAM	10	4	2	5

Tablo 46: Bilimsel Yayınlar

DEĞERLENDİRME KRİTERLERİ	SAYI
SCI, SSCI ve AHCI,CPCI-S, CPCI-SSH, ESCI içindeki indeks ve özler tarafından taranan dergilerde yayımlanan teknik not, editöre mektup, tartışma, örnek olay sunumu ve özet türünden yayınlar dışındaki makalelerin sayısı. (Web of Science Veri Tabanı Verilerine Göre)	4
SCI, SSCI ve AHCI,CPCI-S, CPCI-SSH, ESCI içindeki indeks ve özler tarafından taranan dergilerde yayımlanan teknik not, editöre mektup, tartışma, örnek olay sunumu ve özet türünden yayınların sayısı. (Web of Science Veri Tabanı Verilerine Göre)	-
TOPLAM	4

Tablo 47: Akademik Personelin ISI İndekslerine Giren Dergilerdeki Görevlerinin Dağılımı

PROGRAMIN ADI	BAŞ EDİTÖR	EDİTÖR	ÖZEL S. EDİTÖRÜ	YRD. EDİTÖR	YAYIN K. ÜYESİ	DEĞERLENDİRME K. ÜYESİ	DANIŞMA K. ÜYESİ	TOPLAM
		1						1
TOPLAM		1						1

Tablo 48: Ulusal ve Uluslararası Hakemlik Sayıları

DÜZEY	SAYI
Ulusal	10
Uluslararası	15
TOPLAM	25

Sosyal Hizmetler

Tablo 49: Spor Tesislerinde Gerçekleştirilen Faaliyet Bilgileri

BULUNDUĞU YER	SALONUN ADI	AÇIK/ KAPALI	KAPASİTESİ	GERÇEKLEŞTİRİLEN ETKİNLİK SAYISI	HİZMET VERDİĞİ KESİM

Tablo 50: Öğrencilerin Sanatsal-Kültürel Yarışmalarda Kazandıkları Ödüller/Dereceler

ADI	TURNUVANIN /YARIŞMANIN ADI	YARIŞMANIN DÜZEYİ	KAZANDIĞI ÖDÜL/DERECE
Müjgan ÇAKAR	Duyulmayan Çığlık Hocalı Uluslararası Resim ve Heykel Yarışması	Ulusal	Sergileme
Mustafa YÜZÜKOCA	Zümrüdüanka Ödül Heykeltçiliği Yarışması	Ulusal	Başarı Ödülü
Aliye DELİ	Vakıf Katılım Nesilden Nesile Kuş Evleri Tasarım ve Fotoğraf Yarışması	Ulusal	Sergileme

Tablo 51: Diğer Uygulama ve Hizmet Faaliyetleri Sayıları

FAALİYET	SAYI
Seminer	4
Sergi	143
Program Eğitimi	3
Panel	1
Konferans	4
Konser	1
Kurs	1
Film Gösterimi / Belgesel	22
Söyleşi / Dinleti	1
Tiyatro	2
Sempozyum	24
Kongre	11
Toplantı	1
Festival	11
Tören	1
Yürüyüş	1
Çalıştay	21
Proje Çalışmaları	29
Özel Günler	1
Gezi	1
GENEL TOPLAM	278

Tablo 52: Burs Hizmetlerinden Yararlanan Öğrenci Sayıları

BURS ADI	YARARLANAN ÖĞRENCİ SAYISI
Yemek Bursu	10

Tablo 53: Kısmi Zamanlı Öğrenci Çalıştırma Programı Kapsamında Çalışan Öğrenci Bilgileri

BÖLÜM	SAYI	ÇALIŞTIĞI BİRİM
Sinema ve Televizyon Bölümü	3	Malzeme Odası
Dekanlık	3	Bölüm Sekreterliği
Muhasebe	2	Tahakkuk
Resim Bölümü	2	Resim Atölyesi
TOPLAM	10	

Tablo 54: Öğrenci Topluluklarının Yürüttüğü Faaliyet Bilgileri

ÖĞRENCİ TOPLULUKLARI	ÜYE SAYISI	2018 YILINDA YÜRÜTTÜĞÜ FAALİYETLER
FOTOĞRAF TOPLULUĞU	300	3
SİNEMA TOPLULUĞU	160	121
İÇ MİMARLIK VE ÇEVRE TASARIMI KULÜBÜ	135	-
SANAT VE DÜŞÜNCE TOPLULUĞU	13	2
KOCATEPE OKÇULUK TOPLULUĞU	18	-
TOPLAM	601	126

Tablo 55: Diğer Eğitim Faaliyet Bilgileri

TARİH	KONU	KONUŞMACI/ EĞİTMEN	KATILIMCI SAYISI

İdari Hizmetler

Tablo 56: İhalelere İlişkin Bilgiler

İHALE ADI	İHALE TÜRÜ	İHALE ŞEKLİ	İHALE TARİHİ

Tablo 57: Doğrudan Teminlere İlişkin Bilgiler

İŞİN ADI	DOĞRUDAN TEMİN TÜRÜ	DOĞRUDAN TEMİN ŞEKLİ	DOĞRUDAN TEMİN TARİHİ
MAKİNA TEÇHİZAT BAKIM ONARIM GİDERLERİ	MALZEME ALIMI	22/d	23.01.2018
MAKİNA TEÇHİZAT BAKIM ONARIM GİDERLERİ	MALZEME ALIMI	22/d	06.02.2018
OKUL BAKIM ONARIM GİDERLERİ	MALZEME ALIMI	22/d	26.02.2018
MAKİNA TEÇHİZAT BAKIM ONARIM GİDERLERİ	MALZEME ALIMI	22/d	27.02.2018
DİĞER TÜKETİM MALZEMESİ ALIMI	MALZEME ALIMI	22/d	13.03.2018
DİĞER TÜKETİM MALZEMESİ ALIMI	MALZEME ALIMI	22/d	15.03.2018
LABARATUVAR MALZEMESİ ALIMI	MALZEME ALIMI	22/d	22.03.2018
DİĞER TÜKETİM MALZEMESİ ALIMI	MALZEME ALIMI	22/d	27.03.2018
DİĞER TÜKETİM MALZEMESİ ALIMI	MALZEME ALIMI	22/d	30.03.2018
KIRTASIYE MALZEMESİ ALIMI	MALZEME ALIMI	22/d	05.04.2018
KIRTASIYE MALZEMESİ ALIMI	MALZEME ALIMI	22/d	10.04.2018
OKUL BAKIM ONARIM GİDERLERİ	MALZEME ALIMI	22/d	17.04.2018

DİĞER TÜKETİM MALZEMESİ ALIMI	MALZEME ALIMI	22/d	25.04.2018
MAKİNA TEÇHİZAT BAKIM ONARIM GİDERLERİ	MALZEME ALIMI	22/d	25.04.2018
MAKİNA TEÇHİZAT BAKIM ONARIM GİDERLERİ	MALZEME ALIMI	22/d	25.04.2018
OKUL BAKIM ONARIM GİDERLERİ	MALZEME ALIMI	22/d	02.05.2018
KIRTASIYE MALZEMESİ ALIMI	MALZEME ALIMI	22/d	09.05.2018
BASKI VE CİLT GİDERLERİ	MALZEME ALIMI	22/d	15.05.2018
TEMİZLİK MALZEMESİ ALIMI	MALZEME ALIMI	22/d	18.05.2018
OKUL BAKIM ONARIM GİDERLERİ	MALZEME ALIMI	22/d	22.05.2018
TEMİZLİK MALZEMESİ ALIMI	MALZEME ALIMI	22/d	18.06.2018
OKUL BAKIM ONARIM GİDERLERİ	MALZEME ALIMI	22/d	28.06.2018
TEMİZLİK MALZEMESİ ALIMI	MALZEME ALIMI	22/d	13.07.2018
DİĞER TÜKETİM MALZEMESİ ALIMI	MALZEME ALIMI	22/d	16.08.2018
DİĞER TÜKETİM MALZEMESİ ALIMI	MALZEME ALIMI	22/d	31.08.2018
DİĞER TÜKETİM MALZEMESİ ALIMI	MALZEME ALIMI	22/d	05.09.2018
DİĞER TÜKETİM MALZEMESİ ALIMI	MALZEME ALIMI	22/d	06.09.2018
DİĞER TÜKETİM MALZEMESİ ALIMI	MALZEME ALIMI	22/d	13.09.2018
OKUL BAKIM ONARIM GİDERLERİ	HİZMET ALIMI	22/a	14.09.2018
MAKİNA TEÇHİZAT BAKIM ONARIM GİDERLERİ	MALZEME ALIMI	22/d	19.09.2018
DİĞER TÜKETİM MALZEMESİ ALIMI	MALZEME ALIMI	22/d	19.09.2018
DİĞER TÜKETİM MALZEMESİ ALIMI	MALZEME ALIMI	22/d	21.09.2018
DİĞER TÜKETİM MALZEMESİ ALIMI	MALZEME ALIMI	22/d	21.09.2018
DİĞER TÜKETİM MALZEMESİ ALIMI	MALZEME ALIMI	22/d	04.10.2018
DİĞER ÖZEL MALZEME ALIMI	MALZEME ALIMI	22/d	04.10.2018
BASKI VE CİLT GİDERLERİ	MALZEME ALIMI	22/d	25.10.2018
KIRTASIYE MALZEMESİ ALIMI	MALZEME ALIMI	22/d	20.11.2018
KIRTASIYE MALZEMESİ ALIMI	MALZEME ALIMI	22/d	20.11.2018
MAKİNA TEÇHİZAT BAKIM ONARIM GİDERLERİ	MALZEME ALIMI	22/a	28.11.2018
MAKİNA TEÇHİZAT BAKIM ONARIM	MALZEME ALIMI	22/d	28.11.2018

Tablo 58: İkili Protokol ve Sözleşmeler

KURUMUN ADI	PROTOKOLÜN-SÖZLEŞMENİN KONUSU	BAŞLAMA VE BİTİŞ TARİHİ
GÜZEL SANATLAR FAKÜLTESİ	AKSAM-ALİMOĞLU KÜLTÜR SANAT ARAŞTIRMA MERKEZİ/ DANIŞMANLIK	07.05.2018-01.07.2018

Yönetim ve İç Kontrol Sistemi

Yönetimin Etkinliği ve Hesap Verebilirliği

Fakültemiz kalite güvencesi sistemi, mevcut yönetim ve idari sistem, yöneticilerinin liderlik özellikleri ve verimlilikleri ölçme ve izlemeye imkân tanıyacak şekilde tasarlanmıştır. Mevzuat hükümleri çerçevesinde hizmetler etkin ve etkili bir biçimde sürdürülmeye devam etmektedir.

İç Kontrol Sistemi

Fakültemiz iç kontrol standartlarına uyum eylem planını Fakülte içerisinde yapılan görevlendirmelerin tamamlanmasının ardından etkin bir şekilde uygulamaya başlamıştır.

Bu kapsamda Fakültemiz Dekan Yardımcısı Dr. Öğr. Üyesi Sena Coşkun, “Birim Kalite ve Risk Sorumlusu” olarak; beraberinde İç Mimarlık ve Çevre Tasarımı, Resim, Seramik, Sinema ve Televizyon Bölüm Başkan Yardımcıları da Alt Birim Kalite ve Risk Elçisi olarak görevlendirilmişlerdir. “Kalite Geliştirme Ekibi”, mutad toplantılarını sürdürmektedir.

2. AMAÇ VE HEDEFLER

BİRİMİN AMAÇLARI VE HEDEFLERİ

Amaç 1: Eğitim kalitesini artırmak, ulusal ve uluslararası ölçütlerde aranılır ve kabul edilir bir Fakülte olmak için çaba göstermek.

- **Hedef 1-1:** Yıllık ders programlarının evrensel sanat anlayışına ve çağın teknolojik yeniliklerine göre düzenlenmesinin sağlanması.
- **Hedef 1-2:** Disiplinler arası etkileşimin sanat eğitimini güçlendirdiği gerçeğinden hareketle bölümler arası işbirliğini pekiştirecek projelerin geliştirilmesi.
- **Hedef 1-3:** Ulusal ve uluslararası düzeyde (sempozyum, sergi, panel, atölye çalışması, gezi vb.) etkinlikler düzenleyerek, çok yönlü etkileşimi olan buluşmalar sağlanması, bu yolla eğitim-öğretimin ve Üniversiteler yaşamın sanatsal süreçlerle desteklenmesi.
- **Hedef 1-4:** Fakültemizde şeffaf, demokratik ve katılımcı yönetim anlayışının sürdürülmesi ve öğretim elemanlarının birbirleriyle ve öğrencilerle olan dayanışmalarının artırılması, mezun öğrencilerle iletişimin güçlendirilmesi.
- **Hedef 1-5:** Fakültemiz bölümleriyle üniversitemizdeki diğer Fakülte, Yüksekokul, Devlet Konservatuvarı gibi birimlerin bölüm ve programları arasında ortak ders havuzu oluşturulması.

Amaç 2: Eğitim-öğretim altyapısını geliştirmek.

- **Hedef 2-2:** Kurulmuş ya da açılacak olan laboratuvarların, atölyelerin, stüdyoların ve dersliklerin fiziki altyapısının 2023 yılı sonuna kadar iyileştirilmesi; bu bağlamda mevcut eğitim-öğretim binamızın müstakil olarak kullanılmasının sağlanması.
- **Hedef 2-3:** 2020 yılı sonuna kadar halen açık olan Seramik ve Geleneksel Sanatlar Bölümlerinin fiziki ve akademik altyapı çalışmalarının tamamlanarak öğrenci alımının sağlanması.

Amaç 3: Sanatsal-bilimsel araştırma ve yayın sayısını, niteliğini yükseltmek.

- **Hedef 3-1:** Fakülte öğretim elemanlarının hakemli/hakemsiz dergilerdeki yayın sayılarının artırılması.
- **Hedef 3-2:** Fakülte öğretim elemanlarının yurt içi ya da yurt dışı projelerde görev alması.

Amaç 4: Sanatsal-bilimsel işbirliklerini geliştirmek.

- **Hedef 4-1:** Fakültemizce gerçekleştirilecek yerel, ulusal ve uluslararası boyutta işbirliğinin artırılması.
- **Hedef 4-2:** Fakültemizin yerel, ulusal ve uluslararası boyutta tanıtımının sağlanması.

Amaç 5: Sanat ve tasarımı, yaşamın ve eğitimin her alanında daha yaygın ve etkin kılabilmek.

3. FAALİYETLERE İLİŞKİN BİLGİ VE DEĞERLENDİRMELER

MALİ BİLGİLER

Bütçe Uygulama Sonuçları

Tablo 59: Bütçe Uygulama Sonuçları

TERTİP	KBÖ	TOPLAM BÜTÇE ÖDENEĞİ (TBÖ)	HARCAMA	KBÖ'YE GÖRE HARCAMA A (%)	TBÖ'YE GÖRE HARCAMA A (%)
38.44.06.47-09.4.1.00-2-01	2.893.300,00	3.354.986,84	3.354.986,84	115	100
38.44.06.47-09.4.1.00-2-02	547.400,00	561.508,66	561.245,10	102	99
38.44.06.47-09.4.1.00-2-03	54.500,00	114.950,00	113.189,99	207	98
TOPLAM	3.495.200,00	4.031.445,50	4.029.421,93		

Tablo 60: Birim Bütçesinden Gerçekleştirilen Öğrenci Başına Düşen Cari Hizmet Maliyetleri

GELİRİN TÜRÜ	TOPLAM CARİ GİDER	TOPLAM ÖĞRENCİ SAYISI	ÖĞRENCİ BAŞINA DÜŞEN CARİ HİZMET MALİYETİ
Hazine Yardımı	4.031.445,50	592	6.810
Öz Gelir	192.000,00	210	914
TOPLAM	4.223.445,50	797	7.724

Tablo 61: Döner Sermaye İşletmesi Bütçe Giderleri Uygulama Sonuçları

	01	02	03	05	06	10	TOPLAM
	PERSON GİDERL.	S.GÜV.K. D. PR. G.	MAL- H. GİDERL.	CARİ TRANSF.	SERM. GİDER.	EK ÖDEME	
TOPLAM. ÖDENEK						600,00	600,00
HARCAMA						474,00	474,00
TOPLAM G. HARC.(%)						79	79

Tablo 62: Döner Sermaye Gelirleri

GELİR KODU	GELİRİN TÜRÜ	GELİRİN MİKTARI
600.10.03	Danışmanlık Hizmetli Gelirleri	474,00
TOPLAM		474,00

Tablo 63: Birim Bütçesinden Öğretim Üyesi Başına Düşen Döner Sermaye Gelirleri

DÖNER SERMAYE GELİR TOPLAMI	BİRİM ÖĞRETİM ÜYESİ SAYISI	ÖĞRETİM ÜYESİ BAŞINA DÜŞEN DÖNER SERMAYE GELİRİ
600,00TL	1	600,00TL

Mali Denetim Sonuçları

Dış Denetim

Sayıştay Başkanlığı'nın 03.10.2016 tarih ve 22520 sayılı "Denetim Raporu ve İzlemeye Alınan Bulgular" konulu rapor incelendiğinde, mal ve hizmet alımlarında muayene kabul komisyonlarının görevini yaptığı, yaklaşık maliyetin dikkate alındığı ve doğrudan temin alım sınırlarına uyulduğu görülmüştür.

İç Denetim

Fakültemiz öğretim görevlilerinin danışmanlık hizmeti verirken yapmış oldukları protokoller, iç denetçinin kontrolüne gönderilerek, "hukuka uygundur" onayı alınmaktadır. Bölümlerden gelen ihtiyaçların değerlendirilmesinin ardından, Fakülte bütçesi olanakları kapsamında ve satın alma esasları doğrultusunda, harcama yetkilisinin onayı alınarak satın almalar gerçekleştirilmekte, ihtiyaçlar karşılanmaktadır.

PERFORMANS BİLGİLERİ

Tablo 64: Performans Göstergeleri

PERFORMANS GÖSTERGESİ	SONUÇ
P.G. 1.1.1.Akreditasyon süreci başlatılan program sayısı	0
P.G. 1.1.2. Akran değerlendirilmesi yapılan program sayısının biriminizde bulunan toplam program sayısına oranı (%)	0
P.G. 1.1.3. Çift anadal ve yan dal uygulayan program sayısının biriminizde bulunan toplam program sayısına oranı (%)	0
P.G. 1.1.4. Yabancı dil hazırlık eğitimi uygulayan program sayısının biriminizde bulunan toplam program sayısına oranı (%)	0
P.G. 1.2.1. Hizmet içi eğitime (eğiticilerin eğitimi) katılan öğretim elemanı sayısının biriminizde görev yapan toplam öğretim elemanı sayısına oranı (%)	0
P.G. 1.2.2. Ders veren öğretim elemanı başına düşen öğrenci sayısı	19
P.G. 1.2.3. Değişim programlarına katılan öğretim elemanı sayısının biriminizde görev yapan toplam öğretim elemanı sayısına oranı (%)	5
P.G. 1.3.1. Uluslararası öğrenci sayısının toplam öğrenci sayısına oranı (%)	0,6
P.G. 1.3.2. Biriminizin sorumlu olduğu ya da işbirliği yaptığı uluslararası etkinlik sayısı	1
P.G. 1.3.3. Uluslararası değişim programları kapsamında biriminize gelen öğrenci sayısı	1
P.G. 1.4.1. (7+1) sisteminin uygulandığı program sayısı	0
P.G. 1.4.2. Çift anadal ve yan dal programından mezun olan öğrenci sayısının toplam öğrenci sayısına oranı (%)	0
P.G. 1.4.3. Öğrencilerin mesleki gelişim ve kariyerlerine yönelik eğitsel etkinliklerin sayısı	5
P.G. 1.4.4. Ulusal ve uluslararası değişim programları kapsamında biriminizden giden öğrenci sayısı	7
P.G. 1.4.5. Mezun öğrenci sayısının mezun olabilmeye durumuna gelen öğrenci sayısına oranı (%)	34
P.G. 2.1.1. Üniversite mali kaynaklarıyla tamamlanan proje sayısı	2
P.G. 2.1.2. Üniversite dışı ulusal kurum ve kişilerden sağlanan mali kaynaklarla tamamlanan proje sayısı	0
P.G. 2.1.3. Uluslararası kurum ve kişilerden sağlanan mali kaynaklarla tamamlanan proje sayısı	0
P.G. 2.1.4. Öğretim üyesi başına düşen uluslararası yayın sayısı (Web of Science)	0
P.G. 2.1.5. Öğretim üyesi başına düşen uluslararası atıf sayısı (Web of Science)	0
P.G. 2.3.4. Üniversite adına tescil edilen toplam patent/ faydalı model/ marka sayısı	0
P.G. 2.3.5. Üniversite adına tescil edilen ticarileşmiş toplam patent/ faydalı model /marka sayısı	0
P.G. 3.2.1. Dış danışma kurulları ile yapılan yıllık toplantı sayısı	2
P.G. 3.2.2. Halka açık sosyal faaliyetlerin sayısı	130
P.G. 3.2.3. Çevre duyarlılığı kapsamında dış paydaşlarla yapılan etkinlik sayısı	1
P.G. 3.2.4. Üniversiteyi tanıtıcı ziyaret sayısı	20
P.G. 3.3.2. Mezunlara yönelik düzenlenen etkinlik sayısı	1
P.G. 3.3.3. Kariyer sahibi mezunlarımızın katılımıyla gerçekleştirilen etkinlik sayısı	1
P.G. 4.2.1. Kurum tarafından verilen hizmet içi eğitime katılan personel sayısının biriminizde çalışan toplam personel sayısına oranı (%)	50
P.G. 4.2.2. İdari personelin ortalama eğitim düzeyi (İlköğretim=1, Ortaöğretim=2, Ön Lisans=3, Lisans=4, Lisansüstü=5)	3
P.G. 4.2.3. Norm kadro çalışması sonucu tespit edilen akademik personel sayısının karşılanma oranı (%)	35
P.G. 4.2.4. Norm kadro çalışması sonucu tespit edilen idari personel sayısının karşılanma oranı (%)	80
P.G. 4.2.5. Norm kadro çalışması sonucu tespit edilen işçi sayısının karşılanma oranı (%)	80
P.G. 4.3.1. Mali konulara ilişkin verilen eğitimlere katılan sorumlu personel sayısı	3
P.G. 4.3.4. Döner sermaye gelirleri (₺)	600,00
P.G. 4.4.3. Taşınırların etkin kullanım oranı [100- (Kayıttan düşen taşınırlar/Mevcut taşınırlar x 100)]	99,33

4. KURUMSAL KABİLİYET VE KAPASİTENİN DEĞERLENDİRİLMESİ

GÜÇLÜ YÖNLER

- Fakültemiz, verdiği sanat eğitiminin yanı sıra düzenlediği ulusal ve uluslararası düzeyde sanatsal, bilimsel, kültürel etkinliklerle başta Afyonkarahisar ili olmak üzere Ülkemizin kültür ve sanat yaşamına önemli katkılar sağlamaktadır.
- Sanat eğitimi veren Fakültemizin sanatsal formasyona ve kurumsal aidiyet duygusuna sahip, nitelikli bir akademik kadrosu bulunmaktadır.
- Öğretim elemanlarımız, akademik yıl içerisinde sürdürdükleri bilimsel etkinlikleri ile birlikte ulusal ve uluslararası düzeyde çok sayıda karma sergiye katılmakta; kişisel sergiler de açmaktadırlar. Üretilen yapıtlar, topluma ve çevreye önemli katkılar sunmaktadır.
- Öğrencilerimizle birebir eğitimi benimsemiş olan Fakültemiz öğretim elemanları, kendileriyle öğrenci merkezli, demokratik bir iletişim içerisinde.
- Öğretim elemanlarımızın Türkiye'nin önde gelen üniversitelerinden (Gazi, Ege, Marmara, Dokuz Eylül, Anadolu) mezun olması, Fakültemizde farklı akademik kültürlerin ve bakış açılarının buluşmasına olanak hazırlamakta; bu durum, kurum kültürümüze zenginlik ve çeşitlilik olarak yansımaktadır.
- Fakültemiz, Üniversitemizin sanatsal etkinliklerine ve tanıtım çalışmalarına katkı sunmaktadır.
- Öğretim elemanlarımız, Üniversitemizin farklı akademik birimlerinde de dersler vermekte; bu sayede Üniversitemizin pek çok bölümündeki alanında uzman, nitelikli akademisyen gereksinimi de bir ölçüde karşılanmış olmaktadır.
- Afyonkarahisar ilinin, bulunduğu konum itibarıyla pek çok şehre yakın olması, farklı kentlerdeki paydaş eğitim kurumları ile olan/olabilecek bilgi ve kültür alışverişini hızlandırdığı gibi öğrencilerimiz ve öğretim elemanlarımızın da bu şehirlerdeki sanatsal etkinliklere katılımını kolaylaştırmaktadır.
- Fakültemiz, kendi koşullarına uygun olarak inşa edilmiş, kendi binasında eğitim-öğretim faaliyetlerini sürdürmektedir.
- Fakültemiz koridorları, 365 gün açık bir sanat galerisi şeklinde tasarlanmış olup, öğrenci ve öğretim elemanlarımızın yapıtlarıyla donatılmıştır. Bu yönüyle Fakültemiz, Afyonkarahisar iline ve Üniversitemize gelen yerli/yabancı misafirler için de görülmek istenilen noktalar arasındadır.

İYİLEŞTİRMEYE AÇIK YÖNLER

- Mevcut akademik kadromuzun dışında, aktif olan (İç Mimarlık ve Çevre Tasarımı; Resim; Sinema ve Televizyon) ve olmayan (Endüstri Ürünleri Tasarımı; Geleneksel Sanatlar; Heykel; İletişim Tasarımı ve Grafik; Seramik) tüm Bölümlerimizde, konularında uzman öğretim elemanı ihtiyacı bulunmaktadır.
- Bölüm atölye ve stüdyolarında tekniker ve teknisyene gereksinim duyulmaktadır.
- Bölümlerimizin resmi yazışmalarının tek bir memur tarafından yürütülmesi, iş akışı

süreçlerinde sorunlara yol açabilmekte; bu nedenle bilhassa öğrencisi bulunan Bölümlerimizin sekreterliğini yapacak idari personele ihtiyaç duyulmaktadır.

- Öğretim elemanlarımız başına düşen sanatsal faaliyet sayısı oldukça yüksek olmasına rağmen, bilimsel etkinlik ve proje sayısı yeterli düzeyde değildir.
- Hızla büyüyen Fakültemizin temrinlik malzeme ihtiyacı, diğer Fakültelerden farklıdır. Nitekim, eğitim-öğretim faaliyetlerinin sağlıklı bir şekilde sürdürülebilmesi için de; seramik çamuru, seramik sırları, alçı, cam, metal, MDF vb. sarf malzemelerin yanı sıra makine, teçhizat ve araç-gereç alımı bakımından ihtiyaç duyulan Fakültemiz bütçesi yeterli değildir.
- Yeni teknolojilerin izlenmesinde ve satın alınmasında bütçe kalemlerinden kaynaklanan zorluklar yaşanmaktadır.
- Akademik personelin yurt içinde ve yurt dışında düzenlenen sergi, seminer, sempozyum, kongre gibi sanatsal, bilimsel ve kültürel etkinliklere katılımının teşvik edilebilmesi için yeterli ödenek bulunmamaktadır.
- Fakültemize ders vermek amacıyla diğer üniversitelerden gelen öğretim elemanlarına ödenmesi gereken yolluk ve diğer harcamalar için de gerekli ödenek yetersiz kalmaktadır.
- Üniversitemiz Sosyal Bilimler Enstitüsü bünyesinde, “Disiplinlerarası Sanat ve Tasarım” adlı bir Yüksek Lisans Programı olmasına rağmen, henüz herhangi bir “Sanatsal Yeterlik/Doktora” programı bulunmamaktadır.
- Mevcut eğitim binamızı Üniversitemiz Teknoloji Fakültesi ile birlikte kullanıyor olmamız; dersliklerin kullanımı, sınav takvimlerinin hazırlanması, öğrenci ve öğretim elemanlarının birbirine intibakı vb. konularda birtakım sorunlara yol açmaktadır.

DEĞERLENDİRME

Fakültemiz öğretim elemanları, akademik yıl içerisinde sürdürdükleri bilimsel etkinlikleri ile birlikte ulusal ve uluslararası düzeyde katıldıkları karma ve kişisel sergilerle topluma ve çevreye önemli katkılar sunmaktadır.

Ancak, söz konusu öğretim elemanlarımızın yurt içinde ve yurt dışında düzenlenen sergi, seminer, sempozyum, kongre gibi sanatsal, bilimsel ve kültürel etkinliklere katılımının teşvik edilebilmesi için yeterli ödenek bulunmamaktadır.

Öte yandan, Fakültemiz koridorları, 365 gün açık bir sanat galerisi şeklinde tasarlanmış olup, öğrenci ve öğretim elemanlarımızın yapıtlarıyla donatılmıştır. Bu yönüyle Fakültemiz, Afyonkarahisar iline ve Üniversitemize gelen yerli/yabancı misafirler için de görülmek istenilen noktalar arasındadır. Hâlbuki, orta vadede koridorlardan daha ferah ve salt sergi salonu olarak tasarlanmış bir alanın oluşturulması, Fakültemiz için çok daha yerinde olacaktır.

Fiziki ve teknik altyapısı yeterli düzeyde bulunan Seramik Bölümümüzün öğretim üyesi ihtiyacının en kısa sürede karşılanması ve bir an evvel öğrenci alımı yapılması gerekmektedir.

5. ÖNERİ VE TEDBİRLER

Seramik Bölümüne 2001 (2011'e kadar), Resim Bölümüne 2006, Sinema ve Televizyon Bölümüne 2007, İç Mimarlık ve Çevre Tasarımı Bölümüne de 2013 yılında öğrenci alınmıştır. Geleneksel Sanatlar, İletişim Tasarımı ve Grafik, Temel Eğitim, Heykel, Endüstri Ürünleri Tasarımı Bölümlerine de akademik ve fiziki alt yapıları tamamlandıktan sonra öğrenci alınması planlanmaktadır.

Fakültemiz bölümlerinde eğitim ve öğretimin sürdürülebilmesi daha fazla etkinlik yapılabilmesi için gerekli araç-gereç, teknik donanımlar ve sarf malzemeler gerekmektedir. Bunların fakülte bütçesinden karşılanması mümkün olmadığından Rektörlük bütçesinden desteklenmesi gerekmektedir.

Teknoloji Fakültesi ile birlikte kullanmaya devam ettiğimiz eğitim binamızda zaman zaman dersliklerin kullanımı, sınav takvimlerinin hazırlanması, öğrenci ve öğretim elemanlarının birbirine intibakı gibi konularda sorunlar yaşandığından Teknoloji Fakültesi'nin en kısa sürede kendi binasına taşınması, bu problemi tamamen ortadan kaldıracaktır.

Ayrıca atölyelerimiz için gerekli olan tekniker ihtiyacının da acilen karşılanması gerekmektedir.

EK-1: İÇ KONTROL GÜVENCE BEYANI

İÇ KONTROL GÜVENCE BEYANI

Harcama yetkilisi olarak yetkim dahilinde;

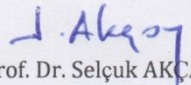
Bu raporda yer alan bilgilerin güvenilir, tam ve doğru olduğunu beyan ederim.

Bu raporda açıklanan faaliyetler için idare bütçesinden harcama birimimize tahsis edilmiş kaynakların etkili, ekonomik ve verimli bir şekilde kullanıldığını, görev ve yetki alanım çerçevesinde iç kontrol sisteminin idari ve mali kararlar ile bunlara ilişkin işlemlerin yasalık ve düzenliliği hususunda yeterli güvenceyi sağladığını ve harcama birimimizde süreç kontrolünün etkin olarak uygulandığını bildiririm.

Bu güvence, harcama yetkilisi olarak sahip olduğum bilgi ve değerlendirmeler, iç kontroller, iç denetçi raporları ile Sayıştay raporları gibi bilgim dahilindeki hususlara dayanmaktadır.

Burada raporlanmayan, idarenin menfaatlerine zarar veren herhangi bir husus hakkında bilgim olmadığını beyan ederim.

(Afyonkarahisar-25/01/2019)

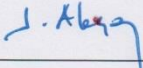


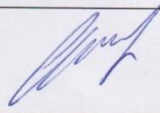
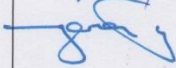

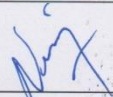

Prof. Dr. Selçuk AKÇAY
Dekan V.

EK-2:

FAKÜLTE YÖNETİM KURULU KARARLARI

Toplantı Tarihi	24.01.2019	Toplantı Numarası	2019/04
------------------------	------------	--------------------------	---------

- 7- 2018 Yılı Üniversitemiz İdare Faaliyet Raporuna esas olmak üzere hazırlanan Fakültemizin 2018 Yılı Birim Faaliyet Raporunun kabulüne ve Rektörlük Makamına arzına oy birliği ile karar verilmiştir.

Adı ve Soyadı	İmza	Adı ve Soyadı	İmza
Prof. Dr. Selçuk AKÇAY (Başkan V.)		Doç. Dr. Cüneyt AKIN (Üye)	
Prof. Dr. H. Hüseyin BAYRAKLI (Üye)		Doç. Dr. Çağhan ADAR (Üye)	
Prof. Dr. Kenan ÇAĞAN (Üye)		Dr. Öğr. Üyesi Sena COŞKUN (Üye)	
Prof. Dr. Nesrin KULA DEMİR (Üye)		Sultan KARADENİZ (Raportör)	