

T.C.
AFYON KOCATEPE ÜNİVERSİTESİ
GÜZEL SANATLAR FAKÜLTESİ

BİRİM FAALİYET
RAPORU

-2017-

NOT

- 1) Rapor taslağında, tabloların ve açıklamaların nasıl, kimler tarafından ve hangi ayrıntıyla yapılacağına dair açıklamalar yapılmıştır.
- 2) Rapor, bu açıklamalar ve Kamu İdarelerince Hazırlanacak Faaliyet Raporları Hakkında Yönetmelik'in II. Bölüm'ünde yer alan "Raporlama İlkeleri" başlığı altındaki hususlar dikkate alınarak rapor formatında hazırlanacaktır.
- 3) Tabloları ve açıklamaları 2017 yılını dikkate alarak doldurunuz.
- 4) Raporda ilgili açıklama ve değerlendirmeler yapılırken iç ve dış paydaş anket sonuçları da göz önünde bulundurulacaktır. Söz konusu anketlere ilişkin sonuçlar Üniversitemiz ADEK Sistemi'ne yüklenecek olup, sisteme www.adek.aku.edu.tr adresinden erişim sağlayabilirsiniz.
- 5) Diğer birimlerin görev alanına giren tablo, açıklama ve başlıkları kaldırarak sadece sizden istenilen alanları doldurunuz.
- 6) Doldurmanız istenmeyen tabloları çıkartarak tabloları numaralandırınız ve biriminizi ilgilendiren tabloları esas alan bir "Tablolar Listesi" hazırlayınız. El ile ya da otomatik olarak "İçindekiler" bölümünü oluşturunuz.
- 7) Taslakta yer alan tabloların kimler tarafından, nasıl doldurulacağına dair açıklama kutularını ve soruların yer aldığı kutuları kaldırarak rapora son halini veriniz.
- 8) 2017 yılında Yükseköğretim Kurulu Değerlendirme Ekipleri'nin biriminize yapacağı ziyaretlerde, raporlar üzerinden değerlendirme yapacağı göz önünde bulundurularak birim faaliyet raporu ayrıntılı olarak hazırlanmalıdır.
- 9) Rapor tamamlandıktan sonra EK-1'de yer alan İç Kontrol Güvence Beyanı harcama yetkilisince imzalanacaktır.
- 10) "Afyon Kocatepe Üniversitesi Kalite Güvencesi Yönergesi"nin 8. Maddesine göre raporu hazırlama sorumluluğu "**Birim Yönetim Kuruluna**" aittir. Bu kapsamda, raporun yönergenin ilgili maddesi doğrultusunda hazırlanıp Yönetim Kurulu kararı alınarak Kalite Komisyonu'na sunulmak üzere Strateji Geliştirme Daire Başkanlığına gönderilmesi gerekmektedir.
- 11) Raporda eklemeyi uygun gördüğünüz tablo, içerik vb. bilgiler bulunması halinde ilgili başlıkların altında yer verebilirsiniz.

İÇİNDEKİLER

I – GENEL BİLGİLER.....	5
A- Misyon ve Vizyon.....	5
B- Görev, Yetki ve Sorumluluklar	5
C- İdareye İlişkin Bilgiler	6
1- Tarihsel Gelişim	
2- Örgüt Yapısı.....	
3- Fiziksel Yapı.....	
3.1. Taşınmazlar	
3.2. Taşınırılar	
4- Bilgi ve Teknolojik Kaynaklar.....	
4.1. Yazılım Kaynakları.....	
4.2. Donanım Kaynakları	
4.3. Kütüphane Kaynakları.....	
5- İnsan Kaynakları.....	
5.1. Akademik Personel Sayıları	
5.2. İdari Personel Sayıları	
5.3. Çalışanların Demografik Özelliklerine Göre Dağılımı	
5.4. Akademik Personelin Alanlara Göre Dağılımı ve Ortalama Unvan Düzeyi	
5.5. Personel Eğitim Bilgileri.....	
6- Sunulan Hizmetler	
6.1. Eğitim Hizmetleri.....	
6.1.1. Akademik Programlar ve Öğrenci Sayıları.....	
6.1.2. Öğrenci Niteliği	
6.1.3. Ders Saati ve Staj Yapan Öğrenci Sayıları ile Akademik Takvim	
6.1.4. Değişim Programı Hizmetleri	
6.1.5. Birimin Ağırlıklı Akademik Alanları.....	
6.2. Araştırma ve Geliştirme Hizmetleri	
6.3. Sağlık Hizmetleri.....	
6.4. Sosyal Hizmetler.....	
6.5. İdari Hizmetler	
7- İç Kontrol Sistemi.....	
8-Yönetimin Etkinliği ve Hesap Verebilirliği.....	
D- Diğer Hususlar.....	
II – AMAÇ VE HEDEFLER	
III – FAALİYETLERE İLİŞKİN BİLGİ VE DEĞERLENDİRMELER	
A- Mali Bilgiler.....	
1- Bütçe Uygulama Sonuçları.....	
2- Mali Denetim Sonuçları	
B- Performans Bilgileri.....	
1- Faaliyet ve Proje Bilgileri.....	
1.1. Eğitim- Öğretim Faaliyetlerinin Değerlendirilmesi	
1.2. Araştırma ve Geliştirme Faaliyetlerinin Değerlendirilmesi	
2- Performans Sonuçları.....	
3- Diğer Hususlar	
IV- KURUMSAL KABİLİYET VE KAPASİTENİN DEĞERLENDİRİLMESİ	
A- GÜÇLÜ YÖNLER.....	
B- İYİLEŞTİRMEYE AÇIK YÖNLER	
C- DEĞERLENDİRME.....	
V- ÖNERİ VE TEDBİRLER.....	

HARCAMA YETKİLİSİ SUNUŞU

5018 sayılı “Kamu Mali Yönetimi ve Kontrol Kanunu’nun 41. maddesine göre yayımlanan “Kamu İdarelerince Hazırlanacak Faaliyet Raporları Hakkında Yönetmelik”, Yükseköğretim Kurulu Başkanlığı’na hazırlanan “Yükseköğretim Kurumları Faaliyet Raporu Hazırlama Rehberi” ve “Yükseköğretim Kurumlarında Akademik Değerlendirme ve Kalite Geliştirme Yönetmeliği” gereği “Fakültemiz Akademik Değerlendirme ve Kalite Geliştirme Raporu” hazırlanmıştır.

Fakültemiz, ulusal ve uluslararası tanıtıma önem veren, yetenekli-üretken öğrencilerden oluşan bir hedef kitlenin fakültemizi tercih etmelerini sağlayacak tedbirleri alarak, ülkemize faydalı olabilecek yeni bölümleri de Fakültemiz bünyesine kazandırmak suretiyle, her geçen yıl eğitim kalitesini daha da yükselterek faaliyetlerini sürdürmektedir.

Sanat ve tasarım alanında sanatçı ve tasarımcılar yetiştirmeyi hedefleyen kurumumuzda, yıllar bazında açılacak yeni stüdyo-atölye ve kuramsal dersleri verebilecek, konusunda uzman öğretim elemanlarına olan ihtiyacın karşılanması gerekmektedir. Bunun yanı sıra Fakültemizin daha fazla kültürel etkinlikler yapabilmesi için de mali kaynakları arttırılmalıdır.

Bölümlerimize ait stüdyo ve atölyelerin iş teknolojilerinin arttırılması ve bu iş teknolojilerini hem kullanabilecek hem de gerekli bakım-onarımını yapabilecek donanıma sahip tekniker ve uzmanların Fakültemiz bünyesine kazandırılması gerekmektedir.

Afyon Kocatepe Üniversitesi Güzel Sanatlar Fakültesi, eğitim verdiği alanlarla ilgili sanayi kuruluşları ve sektörle sağlıklı bir işbirliği içinde, öğrenci ve öğretim elemanlarının birlikte üretecekleri ortak ve bireysel projelerin sektörde örnek olarak yer almasını sağlayacak bir yapılanma içinde programlarını geliştirmektedir. **19.02.2018**

Prof. Dr. Selçuk AKÇAY
Dekan V.

I – GENEL BİLGİLER

A- Misyon ve Vizyon

- **Fakülte'nin Misyonu**

Evrensel düşünce ve değerlere sahip, ülke ve dünya kültürüne sanat yoluyla katkıda bulunacak çağdaş, üretken bireyler yetiştirmenin yanı sıra araştırma, eğitim ve hizmet alanlarındaki üretimini toplum yararına sunmaktır.

- **Fakülte'nin Vizyonu**

Ulusal ve uluslararası düzeyde kabul gören, yetiştirdiği üretken bireylerle çağın sanat anlayışının toplumda etkin ve yaygın konuma gelmesine öncülük eden bir eğitim ve öğretim kurumu olmaktır.

B- Görev, Yetki ve Sorumluluklar

Kendi ihtisas gücü ve maddi kaynaklarını rasyonel, verimli ve ekonomik şekilde kullanarak, kalkınma planları ilke ve hedefleri ile Yükseköğretim Kurulu tarafından yapılan plan ve programlar doğrultusunda, ülkenin ihtiyacı olan dallarda ve sayıda insan gücü yetiştirmek.

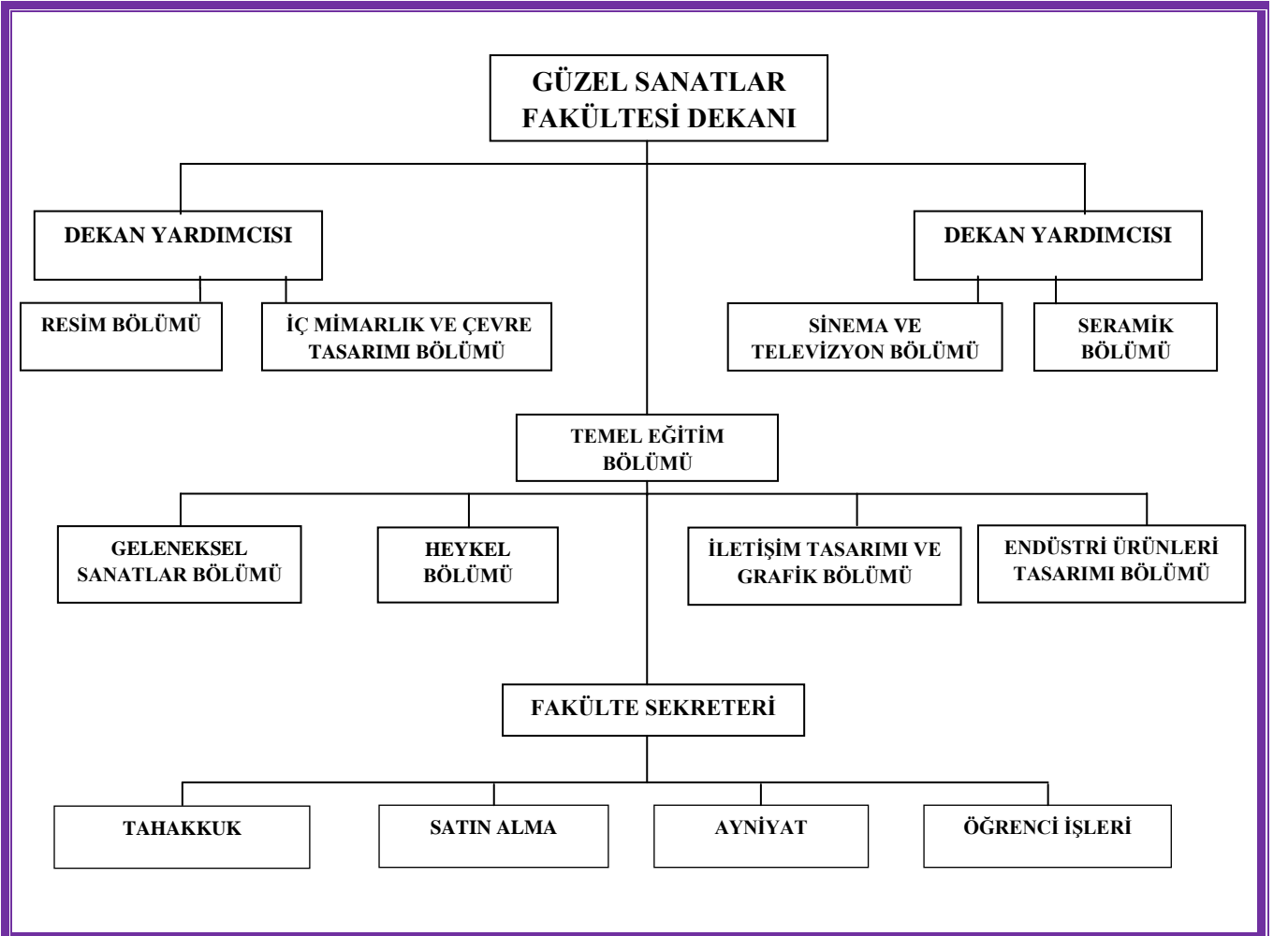
Ülkenin bilimsel, kültürel, sosyal ve ekonomik yönlerden ilerlemesine ve gelişmesine katkıda bulunmak için, diğer kuruluşlarla işbirliği yaparak, kamu kuruluşlarına önerilerde bulunmak suretiyle, öğretim ve araştırma konusu yapmak, sonuçlarını toplumun yararına sunmak ve kamu kuruluşlarınca istenecek inceleme ve araştırmaları sonuçlandırarak düşüncelerini ve önerilerini bildirmek.

C- İdareye İlişkin Bilgiler

1- Tarihsel Gelişim

Afyon Kocatepe Üniversitesi Güzel Sanatlar Fakültesi, 10.01.2001 tarih ve 4617 sayılı Kanununun 2/a maddesine göre Bakanlar Kurulu tarafından 16.01.2001'de Ali Çetinkaya Kampüsünde kurulmuş ve yine 2001-2002 yılında Seramik Bölümüne özel yetenek sınavı ile öğrenci alımı yapılmıştır. Şuan Seramik Bölümünde 7, Resim Bölümünde 130, Sinema ve Televizyon Bölümünde 175, İç Mimarlık ve Çevre Tasarımı (NÖ) 142, İç Mimarlık ve Çevre Tasarımı (İÖ) 147 olmak üzere toplam 601 öğrenciye eğitim-öğretim verilmektedir. Heykel, Grafik, Temel Eğitim, Geleneksel Sanatlar, Endüstri Ürünleri Tasarımı Bölümlerinde ise akademik ve fiziki alt yapı çalışmaları tamamlandıktan sonra eğitim-öğretime başlanacaktır.

2- Örgüt Yapısı



Fakülte Sekreterinin görevleri, Fakültenin idari hizmetlerinin yürütülmesi ve Dekan tarafından verilecek diğer görevleri ve işleri yapmaktır. Ayrıca Fakülte Kurulu ve Fakülte Yönetim Kuruluna raportörlük yapar. Tahakkuk, Satın Alma, Ayniyat Birimleri, Öğrenci İşleri; Fakülte Sekreterliğine bağlı olarak Fakülteye ilişkin idari işleri yürütmektedir.

3- Fiziksel Yapı

3.1.Taşınmazlar

Fakültemiz, Ahmet Necdet Sezer kampüsünde yaklaşık 9000 m² kapalı alanda eğitim öğretime devam etmektedir. Ortak yemekhane, kantin, rekreasyon alanları, mescit, basketbol voleybol sahalarıyla mini bir kampus şeklindedir. Modern atölyeleri, stüdyoları, derslikleri, laboratuvar ve bilgisayar salonlarıyla öğrencilerin hizmetindedir.

Tablo: Kapalı Alanların Yerleşke ve Hizmet Alanlarına Göre Dağılımı Tablosu

HİZMET ALANLARI	ANS KAMPÜSÜ	AHMET KARAHİSARİ KAMPÜSÜ	ALİ ÇETİNKAYA KAMPÜSÜ	BOLVADİN KIRKGÖZ KAMPÜSÜ	SANDIKLI YUNUS EMRE KAMPÜSÜ	DİĞER YERLEŞKELER
Eğitim	1					
Ar-Ge						
Sağlık						
Kütüphane						
Kongre ve Konferans Salonları	1					
Sosyal (Yemekhane, Kantin, Kafeterya, Sinema vb.)						
Kapalı Spor Tesisleri						
Açık Spor Tesisleri						
Barınma (Yurt, Misafirhane, Otel vb.)						
İdari	1					
Diğer						
TOPLAM	3					

Fakültemiz eğitim-öğretim ve idari hizmetleri, Teknoloji Fakültesi ile ortaklaşa kullandığımız ANS Kampüsünde sunulmaktadır. Eğitim binamızın hemen yanında Fakültemiz bünyesinde 1 adet konferans salonu (İbrahim Küçükkurt Konferans Salonu) bulunmaktadır. Personelimiz ve öğrencilerimiz beslenme ihtiyaçlarını yine binamızla aynı ortamda yer alan, Sağlık-Kültür ve Spor (SKS) Daire Başkanlığı kontrolünde hizmet veren kantin ve yemekhaneden karşılamaktadırlar. Binamızın hemen yanında SKS Daire Başkanlığına bağlı 2 adet açık spor tesisi (voleybol ve basketbol sahası) de kullanımdadır.

Tablo: Eğitim ve Ar-Ge Alanlarının Kullanım Şekline ve Kapasitesine Göre Dağılımı Tablosu

EĞİTİM VE AR-GE ALANLARI	KAPASİTESİ						TOPLAM
	0-50	51-75	76-100	101-150	151-250	251-Üzeri	
Amfi							
Sınıf	5						5
Diğer Eğitim Alanları	34						34
Laboratuvarlar	Eğitim	1					1
	Araştırma						
	Diğer						
TOPLAM	40						40

Fakültemizin kullandığı 5 adet derslik ve 35 adet atölye vardır. Atölyelerden biri bilgisayar laboratuvarı olarak kullanılmakta olup, Teknoloji Fakültesi ile ortak kullanılan dersliklerden 2'si 26'şar kişilik, 3'ü de 32 kişilik kapasiteye sahiptir.

Tablo: Kütüphane Hizmet Alanları Tablosu

ALAN ADI		SAYISI	OTURMA KAPASİTESİ	ALANI (m ²)
KÜTÜPHANE ALANLARI	Genel Kütüphane Alanı			
	Grup Çalışma Odası			
	Multimedya Salonu			
	E-kütüphane Salonu			
	Konferans Salonu			
	Akademisyen Çalışma Odası			
	Toplantı Salonu			
	Referans Kaynaklar Salonu			
	İdari Birimler			
TOPLAM				

Fakültemiz bünyesinde herhangi bir kütüphane hizmet alanı bulunmamakla birlikte gerekli finansmanın temin edilmesi halinde tematik nitelikte bir sanat kütüphanesinin oluşturulması planlanmaktadır. 2017 yılı itibariyle de öğrencilerimiz ve öğretim elemanlarımız ANS Kampüsünde hizmet veren Merkez Kütüphane imkanlarından yararlanmaktadırlar.

Tablo: Toplantı ve Konferans Salonlarının Sayı ve Kapasitelerine Göre Dağılımı Tablosu

SALONLAR	KAPASİTESİ						TOPLAM
	0-50	51-75	76-100	101-150	151-250	251 ≥	
Konferans Salonu						1	1
Toplantı Salonu	1						
TOPLAM	1					1	2

Fakültemiz bünyesinde yer alan 270 kişi kapasiteli İbrahim Küçük Kurt Konferans Salonu; bilimsel, sosyal ve kültürel etkinliklerin yanı sıra film izleme salonu olarak da kullanılmaktadır. İhtiyaç duyulan dönemlerde kullanılması için planlanmış 1 adet de toplantı salonumuz (20 kişi kapasiteli) bulunmaktadır.

Tablo: Sosyal Alanların Sayı, Kullanım ve Kapasitelerine Göre Dağılımı Tablosu

SOSYAL ALANLAR		SAYISI (ADET)	ALAN (m ²)	KAPASİTESİ (KİŞİ)	AÇIKLAMA
SOSYAL	Kafeterya/ Kantin-Çay Ocağı				
	Restaurant				
	Yemekhane (Personel)				
	Yemekhane (Öğrenci)				
	Anaokulu/Kreş				
	Sinema Salonu				
BARINMA	Lojmanlar				
	Misafirhaneler				
	Otel				
	Yurt				
SPOR	Açık Spor Tesisleri				
	Kapalı Spor Tesisleri				
DİĞER SOSYAL ALANLAR	Banka Şubesi				
	Sendika Şubesi				
	ÖSYM Bürosu				
	Hediyelik Eşya Mağazası				
	Kuaför				
	ATM				
	Yiyecek Otomatı				
	Açık Otopark	2		125	Bina Önü ve Arkasında
	Mescid	1	50		
TOPLAM	3	750			

Fakülte binamız içerisinde 1 adet mescid bulunmaktadır. Yine SKS Daire Başkanlığı bünyesinde hizmet veren kantin, yemekhane ve açık spor alanları da öğrenci ve personelimizin hizmetindedir. Ayrıca 125 araç kapasiteli 2 adet açık otopark alanımız bulunmaktadır.

Tablo: Akademik ve İdari Personel Hizmet Alanları Tablosu

	SAYISI (ADET)	ALANI (m ²)	KULLANICI SAYISI	ODABAŞINA DÜŞEN PERSONEL SAYISI	PERSONEL BAŞINA DÜŞEN ALAN MİKTARI (m ²)
Akademik Personel Çalışma Odası	32	564	40	1,25	14,1
İdari Personel Çalışma Odası	8	108	8	1	13,5
İdari Personel Servis Odası					
TOPLAM	40	672	48	2,25	27,60

Akademik ve idari personel çalışma ofislerimiz, 2017 yılı itibariyle ihtiyaca ancak cevap verebilmektedir. Aktif olmayan bölümlerimizin öğrenci alması için gerekli akademik personelin temin edilmesi halinde bilhassa akademik personel çalışma odası sayımızda sıkıntı yaşanması muhtemeldir. Birlikte aynı binayı kullanmakta olduğumuz Üniversitemiz Teknoloji Fakültesi'nin önümüzdeki yıllarda kendisine ait, müstakil bir binaya taşınması, söz konusu riski tamamen ortadan kaldıracaktır.

Tablo: Diğer Hizmet Alanları Tablosu

	SAYISI (ADET)	ALANI (m ²)	ORTALAMA ALANI (m ²)
Sürekli Eğitim ve Araştırma Merkezi			
Kültür Evi			
Basım Evi			
Gözlem Evi			
Arşiv	1	54	
Atölye	34	3057	
Depo	1	54	
Kapalı Garaj			
Ambar			
Cami/ Mescit	1	50	
Kapalı Diğer Hizmet Alanları			
TOPLAM	37	3215	

Fakültemiz içerisinde yer alan hizmet alanları, sayı ve alan bakımından yeterli düzeydedir.

3.2. Taşınırlar

Tablo: Taşınır Malzeme Verilerine İlişkin Tablo

DAYANIKLI TAŞINIRLAR	SAYI	TUTAR
Tesis, Makine ve Cihazlar	277	247.471,37
Taşıtlar	6	1.774,88
Demirbaşlar	3099	2.232.749,59

Eğitim için gerekli materyallerimiz mevcuttur. Taşıtlar olarak ise 6 adet bisikletimiz bulunmaktadır.

4- Bilgi ve Teknolojik Kaynaklar

4.1. Yazılım Kaynakları

Tablo: Yazılımlara İlişkin Kaynaklar Tablosu

	PROGRAM ADI	KULLANIM AMACI
ÜNİVERSİTE TARAFINDAN GELİŞTİRİLEN YAZILIMLAR		
SATIN ALINAN VEYA KİRALANAN YAZILIMLAR	Edius Pro 8	Eğitim Amaçlı
ÜCRETSİZ KULLANILAN DİĞER KAMU KURUMLARINA AİT YAZILIMLAR		

Fakültemizde kullanılan yegâne yazılım, Sinema ve Televizyon Bölümümüzün Kurgu Atölyesindeki bilgisayarlarda yüklü olan Edius Pro 8'dir. Program, eğitim amaçlı olarak kullanılmaktadır. Bilgisayar laboratuvarımızda kullanılmakta olan yazılımlar ise Üniversitemiz Bilgi İşlem Daire Başkanlığı'nca temin edilerek, yüklenmiştir.

4.2. Donanım Kaynakları

Tablo: Teknolojik Kaynakların Sayılar İtibariyle Dağılımı Tablosu

TEKNOLOJİK KAYNAKLAR	ADET
Masaüstü Bilgisayar	111
Dizüstü Bilgisayar	47
Tablet Bilgisayar	1
Cep Bilgisayarı	
Projeksiyon	42
Slayt Makinesi	1
Akıllı Tahta	
Mikroskoplar	
Yazıcı	51
Fotokopi Makinesi	1
Tarayıcılar	9
Faks	2
Sunucular	5
Yazılımlar	1
Tepegöz	
Episkop	
Barkot Okuyucu	
Baskı Makinesi	
Fotoğraf Makinesi	30
Kameralar	33
Televizyonlar	17
Müzik Setleri	4
Diğer	
TOPLAM	355

Üniversitemizin malzeme temin imkânları ile birlikte Fakültemize aktarılan bütçe kapsamında Bölümümüzün teknolojik kaynak taleplerinin tamamı karşılanmakta; son teknoloji cihazlar kullanılmaktadır.

4.3. Kütüphane Kaynakları

Tablo 13: Kütüphane Kaynakları Tablosu

KÜTÜPHANE BİLGİ KAYNAKLARI		
Basılı Yayınlar	Adet	
Basılı Süreli Yayınlar (Dergiler)	Adet	
E-kitap	Adet	
Tezler	Adet	
Kitap Ekleri - CD'ler	Adet	
Nadir Eserler (Matbu)	Adet	
Nadir Eserler (El Yazması)	Adet	
TOPLAM		

Fakültemize ait ayrı, müstakil bir kütüphane bulunmamakta; öğrencilerimiz, akademik ve idari personelimiz Üniversitemiz Merkez Kütüphanesi bünyesinde sunulan hizmetlerden istifade etmektedirler.

5- İnsan Kaynakları

5.1. Akademik Personel Sayıları

Tablo: Akademik Personel Kadro ve Sayıları Dağılımı Tablosu

UNVANI	KADROLARIN DOLULUK ORANINA GÖRE				KADROLARIN İSTİHDAM ŞEKLİNE GÖRE	
	Dolu	Boş	Toplam	Doluluk %	Tam Zamanlı	Yarı Zamanlı
Profesör Dr.	X		2		X	
Doçent Dr.	X		1		X	
Yrd. Doçent Dr.	X		11		X	
Öğretim Görevlisi	X		13		X	
Okutman		X			X	
Çevirici		X			X	
Eğ.-Öğr. Planlamacısı		X			X	
Araştırma Görevlisi	X		8		X	
Uzman	X		1		x	
TOPLAM			36			

Fakültemizde 1'i profesör, 13'ü yardımcı doçent olmak üzere toplam 14 üyesi bulunmaktadır. Diğer akademik personelimizin ise 13'ü öğretim görevlisi, 6'sı araştırma görevlisi, 1 tanesi de uzmandır. Tamamı tam zamanlı olan akademik personel sayımızın, özellikle açık olan bölümlerimizde artırılması gerekmektedir.

Tablo: Öğretim Elemanı Sayılarının Yıllara Göre Dağılımı Tablosu

UNVAN	2017	BİR ÖNCEKİ YILA GÖRE %
Profesör Dr.	2	100
Doçent Dr.	1	100
Yrd. Doçent Dr.	11	110
Öğretim Görevlisi	13	81
Okutman		
Araştırma Görevlisi	8	80
Uzman	1	100
TOPLAM	36	

Öğretim elemanı sayımızda artış görülmeyle birlikte, bölüm ve öğrenci sayımız göz önüne bulundurulduğunda mevcut sayının hâlihazırda yeterli seviyede olmadığı görülmektedir.

Tablo: Görev Yaptıkları Programlara Göre Akademik Personel Sayıları Tablosu

PROGRAM ADI	PROF.	DOÇ .	Yrd. Doç.	ÖĞR. GÖR.	ARŞ. GÖR.	OKT.	UZM.	TOPLAM
Seramik			1	6	2			9
Resim	1		4	3	2			10
Sinema Televizyon	1		2	3	3		1	10
İç Mimarlık			2	0	1			3
Grafik		1						1
Geleneksel Sanatlar			2					2
Heykel				1				1
TOPLAM	2	1	11	13	8		1	36

Seramik Bölümümüz fiziki alt yapısı olmasına rağmen öğretim üyesi eksikliğinden dolayı öğrenci alamamaktadır. Öğretim üyesi eksikliğinin giderilmesinin ardından öğrenci alımına başlanacaktır Diğer bölümlerimizden özellikle ikinci öğretimi de bulunan İç Mimarlık ve Çevre Tasarımı Bölümümüz 2 öğretim üyesiyle aşırı derecede zorlanmaktadır. Sinema ve Televizyon ile Resim Bölümlerimizin de öğretim üyesi ihtiyacı bulunmaktadır.

Tablo: ÖYP Kapsamında Diğer Üniversitelerden Görevlendirilen Akademik Personel Tablosu

ÇALIŞTIĞI BİRİM	UNVAN	GELDİĞİ ÜNİVERSİTE	GÖREVLENDİRİLDİĞİ TARİH ARALIĞI

Herhangi bir veri bulunmamaktadır.

Tablo: ÖYP Kapsamında Diğer Üniversitelere Görevlendirilen Akademik Personel Tablosu

BAĞLI OLDUĞU BİRİM	UNVAN	GÖREVLENDİRİLDİĞİ ÜLKE VE ÜNİVERSİTE	GÖREVLENDİRİLDİĞİ TARİH ARALIĞI

Herhangi bir veri bulunmamaktadır.

Tablo: Diğer Üniversitelerden Görevlendirilen Akademik Personel Tablosu

ÇALIŞTIĞI BİRİM	UNVAN	GELDİĞİ ÜNİVERSİTE	GÖREVLENDİRİLDİĞİ TARİH ARALIĞI

Herhangi bir veri bulunmamaktadır.

Tablo: Diğer Kurumlara Görevlendirilen Akademik Personel Tablosu

BAĞLI OLDUĞU BİRİM	UNVAN	GÖREVLENDİRİLDİĞİ ÜLKE VE ÜNİVERSİTE	GÖREVLENDİRİLDİĞİ TARİH ARALIĞI

Herhangi bir veri bulunmamaktadır.

Tablo: Yabancı Uyruklu Akademik Personel Dağılımı Tablosu

ÇALIŞTIĞI PROGRAM	UNVANI	PERSONEL SAYISI	GELDİĞİ ÜLKE
Resim	Prof.	1	Azerbaycan
Resim	Yrd. Doç.	1	Azerbaycan
Sinema Televizyon	Öğr. Grv.	1	Kırgızistan

Fakültemiz Resim Bölümünde Azerbaycan uyruklu 2 öğretim üyesi, Sinema ve Televizyon Bölümünde ise Kırgızistan uyruklu 1 öğretim görevlisi bulunmaktadır. Öğretim elemanlarımız, uzmanlık alanları kapsamında derslere girerek eğitim-öğretim hizmetlerimize katkı sunmaktadırlar.

5.2. İdari Personel Sayıları

Tablo: Personel Sayıları Tablosu

	BİRİMDE KADROLU ÇALIŞAN SAYISI	BAŞKABİRİMLERE /KURUMLARA GÖREVLENDİRİLEN PERSONEL SAYISI	BAŞKA BİRİMLERDEN /KURUMLARDAN GÖREVLENDİRİLEN PERSONEL SAYISI	FİİLEN ÇALIŞAN PERSONEL SAYISI
Genel İdari Hizmetler	4		1	5
Sağlık Hizmetleri Sınıfı				
Teknik Hizmetleri Sınıfı				
Avukatlık Hizmetleri Sınıfı				
Yardımcı Hizmetli	3			3
Sözleşmeli Memur (657-4/B)				
İşçi (657-4/C)				
Genel İdari Hizmetler (SKS)				
Sözleşmeli Memur (657-4/B) (Döner Sermaye)				
TOPLAM	7		1	8

Fakültemiz öğrenci işlerinin bir personele, Sinema ve Televizyon ile Resim Bölümlerimizin de birer teknikere ihtiyacı vardır.

5.3. Çalışanların Demografik Özelliklerine Göre Dağılımı

Tablo: Akademik Personelin Yaşları İtibariyle Dağılımı Tablosu

	21-25 YAŞ	26-30 YAŞ	31-35 YAŞ	36-40 YAŞ	41-50 YAŞ	51 YAŞ ÜZERİ	TOPLAM	ORTALAMA YAŞ
Öğretim Üyesi Sayısı	---			2	7	4	13	45
Öğret. Üyesi oranı (%)	---			15	54	31	100	
Diğer Öğretim Elemanı Sayısı		2	3	13	5		23	35
Diğer Öğretim Elemanı oranı (%)		9	13	57	21		100	
Toplam Personel Sayısı		2	3	15	12	4	36	40
Ak. Pers. Oranı (%)		5	8	42	33	12	100	

Fakültemiz akademik personelinin %75'lik oranla büyük çoğunluğu 36-50 yaş aralığındadır. 50 yaş ve üzerindeki öğretim elemanı sayımız ise sadece %12'lik bir orandadır. Bu açıdan dinamik ve deneyimli bir akademik kadroya sahip olduğumuzu söyleyebiliriz.

Tablo: İdari Personelin Yaşları İtibariyle Dağılımı Tablosu

	21-25 YAŞ	26-30 YAŞ	31-35 YAŞ	36-40 YAŞ	41-50 YAŞ	51 YAŞ ÜZERİ	TOPLAM	ORTALAMA YAŞ
Kişi Sayısı			2		5	---	7	41
ORAN %	---	---	28		72	---		100

İdari personelimizin büyük çoğunluğu 41-50 yaş aralığında olup, 30 yaşın altı ve 50 yaşın üzerinde personelimiz bulunmamaktadır.

Tablo: Akademik Personelin Kıdem/Hizmet Süreleri İtibariyle Dağılımı Tablosu

KIDEM ARALIĞI	1-3 YIL	4-6 YIL	7-10 YIL	11-15 YIL	16-20 YIL	21-24 YIL	25 YIL ÜZERİ	TOPLAM
Öğretim Üyesi Sayısı		2		3	3	3	3	14
Öğretim Üyesi Oranı		12		22	22	22	22	100
Diğer Öğretim Elemanı Sayısı	4		1	7	8	2		22
Diğer Öğretim Elemanı Oranı	19		4	32	36	9		100
Toplam Akademik Personel Sayısı	4	2	1	10	11	5	3	36
Toplam Akademik Personel Oranı	11	6	3	28	32	12	8	100

Öğretim üyelerimizin kıdem/hizmet süreleri, 20 yıl civarındadır. Diğer öğretim elemanlarımızın ise büyük çoğunluğu 11-20 yıl aralığındadır. Toplam akademik personelimizin de yarısından fazlası aynı şekilde 11-20 yıl arasında kıdeme sahiptir.

Tablo: İdari Personelin Hizmet Süreleri İtibariyle Dağılımı Tablosu

	1-3 YIL	4-6 YIL	7-10 YIL	11-15 YIL	16-20 YIL	21-24 YIL	25 YIL ÜZERİ	TOPLAM
İdari Personel Sayısı	---	---	2	2	1	2	---	7
İdari Personel Oran (%)	---	---	28	28	16	28	---	100

İdari personelimizin tamamı, 7-24 yıl aralığında hizmet süresine sahiptir. 7 yıl ve altında, yine 25 yıl ve üzerinde çalışan personelimiz bulunmamaktadır.

Tablo: Akademik Personelin Cinsiyet Dağılımı Tablosu

	KADIN		ERKEK		TOPLAM PERSONEL
	Sayı	Oran(%)	Sayı	Oran(%)	
Profesör	1	3,5	1	3,5	2
Doçent			1	3,5	1
Yardımcı Doçent	5	13	6	16	11
Öğretim Görevlisi	4	11	9	24	13
Okutman	---		---		---
Araştırma Görevlisi	4	11	4	11	8
Uzman	1	3,5	---		1
Eğitim Öğretim Planlayıcısı	---	---	---	---	---
TOPLAM	15	42	21	58	36

Oran olarak erkek akademik personelimiz bir miktar daha fazladır. Erkeklerin çoğunluğunu öğretim görevlileri, kadınların çoğunluğunu ise yardımcı doçentler oluşturmaktadır.

Tablo 30: İdari Personelin Cinsiyet Dağılımı Tablosu

	KADIN		ERKEK		TOPLAM PERSONEL
	Sayı	Oran(%)	Sayı	Oran(%)	
Genel İdari Hizmetler	1	14	3	43	4
Sağlık Hizmetleri Sınıfı					
Teknik Hizmetleri Sınıfı					
Yardımcı Hizmetli			3	43	3
Söz. Memur (657-4b)					
İşçi (657-4/C)					
TOPLAM	1	14	6	86	7

İdari personelimiz neredeyse tamamı, erkeklerden oluşmaktadır.

Tablo 31: İdari Personelin Eğitim Durumu İtibariyle Sayı ve Oranları Tablosu

	İLK ÖĞRETİM	ORTA ÖĞRETİM	ÖN LİSANS	LİSANS	LİSANS ÜSTÜ	TOPLAM
Personel	1	3		3		7
Oran %	14	43		43		100

İdari personelimizin yarıya yakını lisans mezunu olup, geriye kalan personelimiz ilk ve ortaöğretim mezunudur.

5.4 Akademik Personelin Alanlara Göre Dağılımı ve Ortalama Unvan Düzeyi

Tablo: Akademik Personelin Temel Alanlara Göre Dağılımı Tablosu

UNVAN	BEŞERİ VE SOSYAL BİLİMLER TEMEL ALANI	SAĞLIK BİLİMLERİ TEMEL ALANI	DOĞA VE MÜHENDİSLİK BİLİMLERİ TEMEL ALANI
Profesör	2		
Doçent			
Yardımcı Doçent	13		
Doktoralı Diğer Öğretim Elemanı			
Öğretim Görevlisi	13		
Okutman	---		
Araştırma Görevlisi + Uzman	8		
TOPLAM	36		

Akademik personelimizin tamamı, beşeri ve sosyal bilimler temel alanında faaliyet yürütmektedir. Alt alanlarına bakıldığında da Güzel Sanatlar ve İletişim Bilimleri ön plandadır.

Tablo: Akademik Personelin Ortalama Unvan Düzeyi Hesaplama Tablosu

UNVAN	UNVAN KATSAYISI	PERSONEL SAYISI	K X S *
Profesör	7	2	14
Doçent			
Yardımcı Doçent	5	13	65
Doktoralı Diğer Öğretim Elemanı			
Öğretim Görevlisi	3	13	39
Okutman			
Araştırma Görevlisi + Uzman	1	8	8
TOPLAM		36	126
ORTALAMA UNVAN DÜZEYİ			3.5

Akademik personelimizin çoğunluğunu yardımcı doçentler ile öğretim görevlileri oluşturmaktadır. Unvan katsayıları çerçevesinde yapılan hesaplama sonucunda Fakültemiz akademik personelinin unvan düzeyi 3.5'tir.

5.5. Personel Eğitim Bilgileri

Tablo: Personel Hizmet İçi Eğitim ve Seminer Tablosu

AD/SOYAD	TARİH	EĞİTİM YERİ	KONUSU	EĞİTİM SÜRESİ	TOPLAM SÜRE
.....	.././....	abc	Abc	.. gün	... gün
	.././....	abc	Abc	.. gün	
	.././....	abc	Abc	.. gün	
	.././....	abc	Abc	.. gün	

Herhangi bir veri bulunmamaktadır.

Tablo: Değişim Programları Kapsamında Yurtdışına Giden Personel Bilgileri Tablosu

PROGRAMIN ADI	ÜLKE	KURUM/ÜNİVERSİTE	PERSONEL SAYISI	TARİH*
Erasmus+ Personel Eğitimi Hareketliliği	Yunanistan	Aegean University	1	21-27.05.2017
Erasmus+ Ders Verme Hareketliliği	Gürcistan	Technical University	1	07-13.05.2017
Erasmus+ Anadolu Staj Konsorsiyumu Ders Verme Hareketliliği	Romanya	Dunarea de Jos University	1	23-29.04.2017
TOPLAM			3	

2017 yılında, biri 2 kez olmak üzere 2 akademik personelimiz Erasmus+ hareketlilik programlarından yararlanarak Nisan ve Mayıs aylarında Yunanistan, Gürcistan ve Romanya'da bulunmuşlardır.

6- Sunulan Hizmetler

6.1 Eğitim Hizmetleri

6.1.1. Akademik Programlar ve Öğrenci Sayıları

Tablo: Türlerine Göre Program Sayıları Tablosu

PROGRAMIN ADI	Kuruluş Yılı	Doktora Programı	Yüksek Lisans Programı	Tezsiz Yüksek Lisans Programı	II. Öğrt. Tezsiz Yüksek Lisans	Uzaktan Öğr. Tezsiz Yüksek Lisans	6 Yıllık Lisans Program Sayısı	5 Yıllık Lisans Program Sayısı	4 Yıllık Lisans Program Sayısı	(II. Öğ.) 4 Yıllık Lisans Program Sayısı	2 Yıllık Ön Lisans Program Sayısı	(II. Öğ.) 2 Yıllık Ön Lisans	2 Yıllık Uzakdan Öğretim Programı	TOPLAM
SERAMİK									1					1
RESİM									1					1
SİNEMA VE TELEVİZYON									1					1
İÇ MİMARLIK VE ÇEVRE TASARIMI (N.Ö)									1					1
İÇ MİMARLIK VE ÇEVRE TASARIMI (İ.Ö)										1				1
TOPLAM									4	1				5

Fakültemizde 5 adet 4 yıllık lisans programı bulunmakla birlikte bunlardan 4'ü normal öğretim, 1 tanesi de ikinci öğretimdir.

Tablo: Öğretim Türlerine Göre Öğrenci Sayıları Tablosu

PROGRAMIN ADI	I. ÖĞRETİM ÖĞRENCİ SAYISI			II. ÖĞRETİM ÖĞRENCİ SAYISI			UZAKTAN ÖĞRETİM ÖĞRENCİ SAYISI			I., II. VE UZAKTAN ÖĞRETİM TOPLAM (AKTİF ÖĞRENCİ SAYISI)			TOPLAM ÖĞRENCİ SAYISI İÇİNDEKİ ORANI
	K	E	T	K	E	T	K	E	T	K	E	T	
SERAMİK	3	2	5							3	2	5	1
RESİM	89	46	135							89	46	135	20
SİNEMA TELEVİZYON	64	123	187							64	123	187	27
İÇ MİMARLIK VE ÇEVRE TAS (N.Ö)	126	48	174							126	48	174	25
İÇ MİMARLIK VE ÇEVRE TAS (İ.Ö)				117	65	182				117	65	182	27
TOPLAM	282	219	501	117	65	182				399	284	683	100

Öğretim türlerine göre öğrencilerimizin %73'ünü normal öğretim öğrencileri oluşturmakta; %27'lik grup ise ikinci öğretimlerdir. Tamamı aktif durumda olan öğrencilerimizin yarısından fazlasını İç Mimarlık ve Çevre Tasarımı Bölümü öğrencileri oluşturmaktadır. Hâlihazırda öğrenci alımı yapamayan Seramik Bölümümüz öğrencilerinin toplam öğrenci sayısı içindeki oranı ise yalnızca %1'dir.

Tablo: Üniversite Öğrencilerinin İller İtibariyle Dağılımı Tablosu

İL ADI	ÖĞRENCİ SAYISI	İL ADI	ÖĞRENCİ SAYISI
ADANA	9	KARAMAN	6
ADİYAMAN	5	KARS	15
AFYONKARAHİSAR	47	KASTAMANU	5
AĞRI	9	KAYSERİ	5
AKSARAY	3	KIRIKKALE	1
AMASYA	1	KIRŞEHİR	4
ANKARA	23	KİLİS	1
ANTALYA	18	KOCAELİ	2
ARDAHAN	2	KONYA	42
ARTVİN	3	KÜTAHYA	12
AYDIN	5	MALATYA	8
BALIKESİR	7	MANİSA	16
BARTIN	1	MARDİN	9
BATMAN	3	MERSİN	11
BAYBURT	2	MUĞLA	10
BİLECİK	4	MUŞ	8
BİNGÖL	2	NEVŞEHİR	8
BİTLİS	4	NİĞDE	9
BOLU	1	ORDU	11
BURDUR	11	OSMANİYE	9
BURSA	18	RİZE	9
ÇANAKKALE	2	SAKARYA	5
ÇANKIRI	3	SİİRT	2
ÇORUM	13	SİNOP	1
DENİZLİ	17	SİVAS	17
DİYARBAKIR	19	ŞANLIURFA	14
DÜZCE	1	ŞIRNAK	3
EDİRNE	1	TOKAT	10
ELAZIĞ	8	TRABZON	5
ERZİNCAN	4	TUNCELİ	4
ERZURUM	13	UŞAK	3
ESKİŞEHİR	15	VAN	11
GAZİANTEP	7	YALOVA	3
GİRESUN	11	YOZGAT	16
GÜMÜŞHANE	5	YURTDIŞI	3
HAKKÂRİ	2	ZONGULDAK	5
HATAY	13		
IĞDIR	6		
ISPARTA	7		
İSTANBUL	13		
İZMİR	15		
KAHRAMANMARAŞ	11		
KARABÜK	1	GENEL TOPLAM	683

Öğrencilerimizin %7'si Afyonkarahisar ilinden olup, %25'lik kısım da Afyonkarahisar iline komşu illerden gelmektedirler.

Tablo: Yabancı Uyruklu Öğrenci Sayıları Tablosu

BÖLÜM	KIZ		ERKEK		TOPLAM	
	2016	2017	2016	2017	2016	2017
Fakülte	2	4	5	4	7	8
Yüksekokul						
Enstitü						
MYO						
TOPLAM	2	4	5	4	7	8

Yabancı uyruklu öğrenci sayımızda bir önceki yıla nazaran az da olsa artış olduğu gözlemlenmektedir.

6.1.2. Öğrenci Niteliği

Tablo: Öğrenci Kontenjanları ve Doluluk Oranı Tablosu

PROGRAMIN ADI	YGS/LYS KONTENJANI		YGS/LYS SONUCU YERLEŞEN		BOŞ KALAN		DOLULUK ORANI	
	2016	2017	2016	2017	2016	2017	2016	2017
SERAMİK								
RESİM								
SİNEMA VE TELEVİZYON	40	40	40	48			100	120
İÇ MİMARLIK VE ÇEVRETAS. (N.Ö)	40	40	42	53			105	132
İÇ MİMARLIK VE ÇEVRETAS. (İ.Ö)	40	40	41	52			105	130
TOPLAM	120	120	123	153				

2016 ve 2017 yıllarında Bölümlerimizin boş kontenjanı kalmamıştır. Sinema ve Televizyon ile İç Mimarlık ve Çevre Tasarımı Bölümlerimizin ise 2017 yılı kontenjanlarında yaklaşık %20'lik bir artırıma gidildiği görülmektedir. Bu da derslik ve atölye kullanımları noktasında fiziki problemlere yol açmaktadır.

Tablo: Öğrencilerin Başarı Sıralaması Tablosu

BAŞARI DERECEŞİ	SAYI
İlk 10.000	
10.001-20.000	
20.001-50.000	3
50.001-100.000	75
100.000 +	75

Resim bölümüne özel yetenek sınavı ile öğrenci alınmaktadır. Sinema ve Televizyon ile İç Mimarlık ve Çevre Tasarımı Bölümlerimize gelen öğrencilerin yalnızca %2'si ilk 20.000-50.000 aralığında yer alırken, geriye kalan öğrencilerimizin yarısı 50-100 bin aralığında, diğer yarısı ise +100 binlik başarı sıralamasındadır.

Tablo: Diğer Üniversitelerden Yatay Geçiş Yapan Öğrenci Sayıları Tablosu

GELDİĞİ ÜNİVERSİTE TÜRÜ	EK-1	EK-2	TOPLAM
Devlet Üniversiteleri	8		8
Vakıf Üniversiteleri			
Yurtdışı Üniversiteleri			
TOPLAM	8		8

2017 yılında Fakültemize yatay geçiş yapan öğrencilerin tamamı, Devlet üniversitelerinden gelmiştir.

Tablo: Diğer Üniversitelere Yatay Geçiş Yapan Öğrenci Sayıları Tablosu

GEÇİŞ YAPTIĞI ÜNİVERSİTE TÜRÜ	EK-1	EK-2	TOPLAM
Devlet Üniversiteleri	6		6
Vakıf Üniversiteleri			
Yurtdışı Üniversiteleri			
TOPLAM	6		6

Fakültemizden yatay geçiş yaparak ayrılan öğrencilerimizin tamamı, bir başka Devlet üniversitesine geçmiştir.

Tablo: Diğer Üniversitelerden Dikey Geçiş Yapan Öğrenci Sayısı Tablosu

GELDİĞİ ÜNİVERSİTE TÜRÜ	EK-1	EK-2	TOPLAM
Devlet Üniversiteleri	12		12
Vakıf Üniversiteleri			
Yurtdışı Üniversiteleri			
TOPLAM	12		12

2017 yılında dikey geçiş yaparak Fakültemize kaydolun öğrencilerin tamamı, Devlet üniversitelerinden gelmiştir.

Tablo: Diğer Üniversitelere Dikey Geçiş Yapan Öğrenci Sayıları Tablosu

GEÇİŞ YAPTIĞI ÜNİVERSİTE TÜRÜ	EK-1	EK-2	TOPLAM
Devlet Üniversiteleri			
Vakıf Üniversiteleri			
Yurtdışı Üniversiteleri			
TOPLAM			

Fakültemiz, lisans eğitimi vermesi dolayısıyla dikey geçiş için gerekli koşulu barındırmamaktadır.

Tablo: Öğretim Türleri İtibariyle Öğrencilerin Akademik Temel Alanları Dağılımı Tablosu

ALAN ADI	ÖĞRENİM TÜRÜ					
	Ön Lisans		Lisans		Lisansüstü	
	Sayı	%	Sayı	%	Sayı	%
Beşeri ve Sosyal Bilimler Temel Alanı			683	100		
Sağlık Bilimleri Temel Alanı						
Doğa ve Mühendislik Bilimleri Temel Alanı						
TOPLAM			683	100		

Öğretim türleri itibariyle öğrencilerimizin tamamının akademik temel alanı, Beşeri ve Sosyal Bilimler Temel Alanıdır.

Tablo: Mezun Sayı ve Oranları Tablosu

PROGRAM	MEZUN DURUMUNDAKİ ÖĞRENCİ SAYISI	MEZUN ÖĞRENCİ SAYISI	MEZUN ORANI
SERAMİK	5	1	20
RESİM	46	22	48
SİNEMA VE TELEVİZYON	62	26	42
İç Mimarlık ve Çevre Tasarımı (NÖ)	35	21	60
İç Mimarlık ve Çevre Tasarımı (İÖ)	35	22	63
TOPLAM	183	92	%50

2017 yılında mezun olması beklenen öğrencilerimizin yarısı mezun olmuştur. Seramik Bölümümüz 1 mezun verirken, İç Mimarlık ve Çevre Tasarımı Bölümümüz (NÖ+İÖ) 43 mezun vermiştir. Sinema ve Televizyon ile Resim Bölümlerimizin toplam mezun sayısı ise 48'dir.

6.1.3. Ders Saati, Staj Yapan Öğrenci Sayıları ile Akademik Takvim

Tablo: Yıllık Ders Saati Sayıları Tablosu

I. ÖĞRETİM		II. ÖĞRETİM		UZAKTAN ÖĞRETİM		TOPLAM	
MAAŞ KAR.	ÜCRET KAR.	MAAŞ KAR.	ÜCRET KAR.	MAAŞ KAR.	ÜCRET KAR.	MAAŞ KAR.	ÜCRET KAR.
6.086	10.210		3.000			6.086	13.210

Normal öğretim ve ikinci öğretimde, maaş karşılığı ve ücret karşılığı yıllık ders saati sayıları tabloda sunulmaktadır.

Tablo: Staj Yapan Öğrenci Sayıları Tablosu

PROGRAMIN ADI	STAJ TÜRÜ		TOPLAM ÖĞRENCİ SAYISI
	Zorunlu	İsteğe Bağlı	
Sinema ve Televizyon	X		18
İç Mimarlık ve Çevre Tasarımı(NÖ)	X		65
İç Mimarlık ve Çevre Tasarımı(İÖ)	X		70
TOPLAM			153

Fakültemiz Sinema ve Televizyon Bölümü öğrencilerinin 3. sınıfta; İç Mimarlık ve Çevre Tasarımı Bölümü (NÖ+İÖ) öğrencilerinin ise 2. ve 3. sınıfta yapmaları gereken zorunlu stajlarına bakıldığında, 2017 yılında toplam 153 öğrencinin staj yaptığı görülmektedir.

Tablo 49: 2016-2017 Eğitim Öğretim Yılı Bahar Dönemi Akademik Takvimi

AKADEMİK BİRİMLER	YARIYIL	KAYIT YENİLEME	BAŞLANGIÇ	BİTİŞ	YILSONU SINAVI	BÜTÜNLEME SINAVI
TÜM BİRİMLER ORTAK AKADEMİK TAKVİMİ	GÜZ	05.09.2016 09.09.2016	19.09.2016	25.12.2016	26.12.2016 08.01.2017	16.01.2017 24.01.2017
	BAHAR	06.02.2017 10.02.2017	13.02.2017	21.05.2017	22.05.2017 04.06.2017	12.06.2017 23.06.2017

2016-2017 yılı Akademik Takvimi kapsamında 19.09.2016'da eğitim-öğretime başlanmıştır; 23.06.2017 tarihinde tamamlanan Bahar Yarıyılı Bütünleme Sınavları ile akademik yıl sona ermiştir.

Tablo 50: 2017-2018 Eğitim Öğretim Yılı Güz Dönemi Akademik Takvimi

AKADEMİK BİRİMLER	YARIYIL	KAYIT YENİLEME	BAŞLANGIÇ	BİTİŞ	YILSONU SINAVI	BÜTÜNLEME SINAVI
BÜTÜNLEME SINAVI UYGULAYACAK BİRİMLER ORTAK AKADEMİK TAKVİMİ	GÜZ	11.09.2017 17.09.2017	18.09.2017	24.12.2017	25.12.2017 07.01.2018	15.01.2018 21.01.2018
	BAHAR	05.02.2018 11.02.2018	12.02.2018	27.05.2018	28.05.2018 06.06.2018	18.06.2018 24.06.2018
	YAZ DÖNEMİ BAŞLANGICI		02.07.2018	YAZ DÖNEMİ SONU		02.09.2018

2017-2018 yılı Akademik Takvimi kapsamında 18.09.2017'de eğitim-öğretime başlanmıştır. Hâlihazırda devam eden Bahar Yarıyılı ise 24.06.2018 tarihinde yapılacak Bütünleme Sınavları ile tamamlanacaktır.

6.1.4. Değişim Programları Hizmetleri

Tablo: Erasmus Programı Kapsamında Gelen Öğrenci Hareketliliği Tablosu

GELDİĞİ ÜLKE VE ÜNİVERSİTE	GELEN ÖĞRENCİ BİLGİLERİ		
	Program	Sınıf	Sayı
BOSNA HERSEK - INTERNATIONAL UNIVERSITY OF SAREJOVA	RESİM	1	1
TOPLAM			1

2017 yılında Erasmus Programı kapsamında, Bosna Hersek'ten 1 öğrenci gelmiştir.

Tablo: Erasmus Programı Kapsamında Giden Öğrenci Hareketliliği Tablosu

GİTTİĞİ ÜLKE VE ÜNİVERSİTE	GİDEN ÖĞRENCİ BİLGİLERİ		
	Program	Sınıf	Sayı
POLONYA - UNIVERSITY SLASKI	SİNEMA VE TELEVİZYON	4	2
POLONYA - UNIVERSITY SLASKI	İÇ MİMARLIK VE ÇEVRE TASARIMI(NÖ)	3	2
TOPLAM			4

Erasmus Öğrenci Hareketliliği kapsamında, 2'si Sinema ve Televizyon, 2'si de İç Mimarlık ve Çevre Tasarımı Bölümümüzden toplam 4 öğrencimiz Polonya'nın Slaski Üniversitesi'ne gitmişlerdir.

Tablo: Erasmus Programı Kapsamında Gelen Stajer Öğrenci Hareketliliği Tablosu

GELDİĞİ ÜLKE VE ÜNİVERSİTE	GELEN ÖĞRENCİ BİLGİLERİ		
	Program	Sınıf	Sayı
TOPLAM			

Herhangi bir veri bulunmamaktadır.

Tablo: Erasmus Programı Kapsamında Giden Stajer Öğrenci Hareketliliği Tablosu

GİTTİĞİ ÜLKE VE ÜNİVERSİTE	GİDEN ÖĞRENCİ BİLGİLERİ		
	Program	Sınıf	Sayı
POLONYA - UNIWERSYTET SLASKI W KATOWICACH	SİNEMA VE TELEVİZYON	4	1
TOPLAM			1

Sinema ve Televizyon Bölümümüzden 1 öğrenci, Erasmus Stajer Öğrenci Hareketliliğinden yararlanarak Polonya'ya gitmiştir.

Tablo: Erasmus Programı Kapsamında Gelen Akademik Personel Hareketliliği Tablosu

GELDİĞİ ÜLKE VE ÜNİVERSİTE	GELEN AKADEMİK PERSONEL BİLGİLERİ		
	Bölüm	Unvan	Sayı
TOPLAM			

Herhangi bir veri bulunmamaktadır.

Tablo: Erasmus Programı Kapsamında Giden Akademik Personel Hareketliliği Tablosu

GİTTİĞİ ÜLKE VE ÜNİVERSİTE	GİDEN AKADEMİK PERSONEL BİLGİLERİ		
	Bölüm	Unvan	Sayı
YUNANİSTAN / AEGEAN UNIVERSITY	SİNEMA VE TELEVİZYON	ARŞ. GRV. DR.	1
ROMANYA / DUNAREA DE JOS UNIVERSITY – GÜRCİSTAN / TECHNICAL UNIVERSITY	SERAMİK	YRD. DOÇ. DR.	2
TOPLAM			3

Erasmus Programı kapsamında 1 öğretim üyemiz Personel Eğitimi Hareketliliği kapsamında Yunanistan'a, 1 öğretim üyemiz de hem Ders Verme Hareketliliği hem de Anadolu Staj Konsorsiyumu kapsamında Romanya ve Gürcistan'a gitmiştir.

Tablo: Erasmus Programı Kapsamında Giden İdari Personel Hareketliliği Tablosu

GİTTİĞİ ÜLKE VE ÜNİVERSİTE	GİDEN İDARİ PERSONEL BİLGİLERİ		
	Birim	Unvan	Sayı
TOPLAM			

Herhangi bir veri bulunmamaktadır.

Tablo: Erasmus Programı Kapsamında Gelen İdari Personel Hareketliliği Tablosu

GELDİĞİ ÜLKE VE ÜNİVERSİTE	GİDEN İDARİ PERSONEL BİLGİLERİ		
	Birim	Unvan	Sayı
TOPLAM			

Herhangi bir veri bulunmamaktadır.

Tablo: Anadolu Staj Konsorsiyomu Programı Kapsamında Giden Stajer Öğrenci Hareketliliği Tablosu

GİTTİĞİ ÜLKE VE ÜNİVERSİTE	GİDEN ÖĞRENCİ BİLGİLERİ		
	Program	Sınıf	Sayı
TOPLAM			

Herhangi bir veri bulunmamaktadır.

Tablo: Anadolu Staj Konsorsiyomu Programı Kapsamında Giden Akademik Personel Hareketliliği Tablosu

GİTTİĞİ ÜLKE VE ÜNİVERSİTE	GİDENAKADEMİK PERSONELBİLGİLERİ		
	Bölüm	Unvan	Sayı
GÜRCİSTAN / TECHNICAL UNIVERSITY	SERAMİK	YRD. DOÇ. DR. ÖZGÜR CENGİZ	1
TOPLAM			1

Seramik Bölümünden 1 öğretim üyemiz, Anadolu Staj Konsorsiyumu kapsamında Gürcistan'a gitmiştir.

Tablo: Anadolu Staj Konsorsiyomu Programı Kapsamında Giden İdari Personel Hareketliliği Tablosu

GİTTİĞİ ÜLKE VE ÜNİVERSİTE	GİDEN İDARİ PERSONELBİLGİLERİ		
	Birim	Unvan	Sayı
TOPLAM			

Herhangi bir veri bulunmamaktadır.

Tablo: Mevlana Programı Kapsamında Gelen Öğrenci Hareketliliği Tablosu

GELDİĞİ ÜLKE VE ÜNİVERSİTE	GELEN ÖĞRENCİ BİLGİLERİ		
	Program	Sınıf	Sayı
TOPLAM			

Herhangi bir veri bulunmamaktadır.

Tablo: Mevlana Programı Kapsamında Giden Öğrenci Hareketliliği Tablosu

GİTTİĞİ ÜLKE VE ÜNİVERSİTE	GİDEN ÖĞRENCİ BİLGİLERİ		
	Program	Sınıf	Sayı
TOPLAM			

Herhangi bir veri bulunmamaktadır.

Tablo: Mevlana Programı Kapsamında Gelen Akademik Personel Hareketliliği Tablosu

GELDİĞİ ÜLKE VE ÜNİVERSİTE	GELEN AKADEMİK PERSONEL BİLGİLERİ		
	Bölüm	Unvan	Sayı
TOPLAM			

Herhangi bir veri bulunmamaktadır.

Tablo: Mevlana Programı Kapsamında Giden Akademik Personel Hareketliliği Tablosu

GİTTİĞİ ÜLKE VE ÜNİVERSİTE	GİDEN AKADEMİK PERSONEL BİLGİLERİ		
	Bölüm	Unvan	Sayı
TOPLAM			

Herhangi bir veri bulunmamaktadır.

Tablo: Farabi Programı Kapsamında Gelen Öğrenci Hareketliliği Tablosu

GELDİĞİ ÜLKE VE ÜNİVERSİTE	GELEN ÖĞRENCİ BİLGİLERİ		
	Program	Sınıf	Sayı
TOPLAM			

Herhangi bir veri bulunmamaktadır.

Tablo: Farabi Programı Kapsamında Giden Öğrenci Hareketliliği Tablosu

GİTTİĞİ ÜLKE VE ÜNİVERSİTE	GİDEN ÖĞRENCİ BİLGİLERİ		
	Program	Sınıf	Sayı
AKDENİZ ÜNİVERSİTESİ	İÇ MİMARLIK VE ÇEVRE TASARIMI (İÖ)	4	2
TOPLAM			2

Farabi Programı kapsamında İç Mimarlık ve Çevre Tasarımı Bölümümüzden 2 öğrenci Akdeniz Üniversitesi'ne gitmişlerdir.

6.1.5. Birimin Ağırlıklı Akademik Alanları

Tablo: Birimin Ağırlıklı Akademik Temel Alanları Tablosu

ALAN ADI	ÖĞRENCİ		AKADEMİK PERSONEL		ORTALAM A AĞIRLIK %
	Sayı	%	Sayı	%	
Beşeri ve Sosyal Bilimler Temel Alanı	683	100	37	100	100
Sağlık Bilimleri Temel Alanı					
Doğa ve Mühendislik Bilimleri Temel Alanı					
TOPLAM	683	100	37	100	100

Yukarıda yer alan tablo, biriminiz tarafından doldurulacak ve gerekli açıklama ve değerlendirmeler yapılacaktır.

6.2 Araştırma ve Geliştirme Hizmetleri

Tablo: Tamamlanan Araştırma Projeleri ve Sonuçları Tablosu

PROJE ADI	FİNANSMAN KAYNAĞI	PROJENİN YÜRÜTÜCÜLERİ	SONUÇLARI
Erkek Akademisyenlerin TV İzleme Eğilimleri: Afyon Kocatepe Üniversitesi Örneği	AKÜ BAP	Arş. Grv. Dr. Sena COŞKUN	Tamamlandı
1290-1340 Yılları Arasında Şiraz'da Hazırlanmış Bezemeli Yazmalar (Süleymaniye Ölçeğinde)"	AKÜ BAP	Yrd. Doç. Dr. Şeyda ALGAÇ	Tamamlandı
Kavisli Ahşap Lamine Elemanlarda Biçim (Form) Kararlılığı Performansının Belirlenmesi, Ürün Renginin Kalite Algısı Üzerine Etkisi	AKÜ BAP	Yrd. Doç. Dr. Necmi KAHRAMAN	Tamamlandı
Batılılaşma Hareketiyle Başlayan Süreçten Günümüze Toplumsal Değişimlerin Türk Resim Sanatına Etkisinin Araştırılması	AKÜ BAP	Yrd. Doç. Dr. Fevzi Nuri KARA	Tamamlandı
Engelli ve Engelli Olmayan Gençlerin Birlikte Seramik Hediyelik Eşya Üretimi Yapmalarına Yönelik HEDİYEMİZ SERAMİK	Kültür Bakanlığı GENÇDES Projesi	Arş. Grv. Kamuran AK	Tamamlandı
Afyonkarahisar'ın Doğası Tanıtım Videosu Projesi	AKÜ BAP	Prof. Dr. Nesrin KULA DEMİR	Tamamlandı
Afyonkarahisar'da Osmanlı Mimarisi Fotoğraf Projesi	AKÜ BAP	Yrd. Doç. Dr. Yavuz ÖZER	Tamamlandı

2017 yılında, Fakültemiz öğretim elemanlarının yürütücülüğünde, 7 adet bilimsel proje tamamlanarak, sonuçlandırılmıştır. İnsanlığa, bilime ve Ülkemize katkı yapan söz konusu projelerin 6 tanesi doğrudan Üniversitemiz Bilimsel Araştırmalar Koordinasyon Birimi tarafından finanse edilmiştir.

Tablo: Büyük Ölçekli Projeler Tablosu

PROJİYİ YÜRÜTEN KİŞİNİN			PROJENİN ADI	FİNANSMAN KAYNAĞI
Bağlı Bulunduğu Fakülte	Akademik Unvanı	Adı ve Soyadı		

Herhangi bir veri bulunmamaktadır.

Tablo: Bilimsel Araştırma Proje Sayıları Tablosu

PROJE KAYNAKLARI	ÖNCEKİ YILDAN DEVREDEN PROJE SAYISI	YIL İÇİNDE EKLENEN PROJE SAYISI	YIL İÇİNDE BİTEN PROJE SAYISI	ERTESİ YILA DEVREDEN PROJE SAYISI
B.A.P.	4	4	7	5
SAN-TEZ				
TÜBİTAK				
KALKINMA AJANSI				
TAGEM				
ZEKA				
A.B.(SARISTU)				
TOPLAM	4	4	7	5

2017 yılında Fakültemiz bünyesinde sürdürülen bilimsel araştırma projelerinden 7'si tamamlanmış; 5 tanesi de 2018 yılına devretmiştir.

Tablo: Araştırma ve Geliştirme Kapsamında Çiftlik Hayvan Cinsi ve Sayıları Tablosu

HAYVAN CİNSİ	SAYISI
TOPLAM	

Herhangi bir veri bulunmamaktadır.

Tablo: Bilimsel Yayınlar Tablosu

DEĞERLENDİRME KRİTERLERİ	SAYI
SCI, SSCI ve AHCI dışındaki indeks ve özler tarafından taranan dergilerde yayımlanan teknik not, editöre mektup, tartışma, örnek olay sunumu ve özet türünden yayınlar dışındaki makalelerin sayısı.	17
SCI, SSCI ve AHCI dışındaki indeks ve özler tarafından taranan dergilerde yayımlanan teknik not, editöre mektup, tartışma, örnek olay sunumu ve özet türünden yayınların sayısı.	0
TOPLAM	

2017 yılında, Fakültemiz öğretim elemanları tarafından SCI, SSCI ve AHCI dışındaki indeks ve özler tarafından taranan dergiler dışında toplam 17 adet özgün makale yayımlanmıştır.

Tablo: Akademik Personelim ISI indekslerine Giren Dergilerdeki Görevlerinin Dağılımı Tablosu

PROGRAMIN ADI	BAŞ EDİTÖR	EDİTÖR	ÖZEL S. EDİTÖRÜ	YRD. EDİTÖR	YAYIN K. ÜYESİ	DEĞERLENDİRME K. ÜYESİ	DANIŞMA K. ÜYESİ	TOPLAM
TOPLAM								

Herhangi bir veri bulunmamaktadır.

Tablo: Bilimsel Hakemliklerin Yıllara Göre Dağılımı Tablosu

DÜZEY	2014	2015	2016	2017
Ulusal	-	3	7	8
Uluslararası	-	6	4	5
TOPLAM	-	9	11	13

Öğretim elemanlarımızın 2017 yılında yaptığı hakemlik sayısında, bir önceki yıla nazaran az da olsa artış olduğu görülmektedir.

6.3. Sağlık Hizmetleri

Tablo: Ağız veDiş Sağlığı Hizmetleri Tablosu

BİRİM	YATAK SAYISI	AYAKTA (TEDAVİ EDİLEN) HASTA SAYISI	YATAN (TEDAVİ EDİLEN) HASTA SAYISI	TETKİK SAYISI
TOPLAM				

Herhangi bir veri bulunmamaktadır.

6.4.Sosyal Hizmetler

Fakülte olarak, özel yaklaşım gerektiren öğrencilerimize (engelli veya uluslararası öğrenciler) yönelik farklı bir uygulamamız bulunmamaktadır.

Fakültemiz çatısı altında, herhangi bir engelli öğrencimiz bulunmama ile birlikte, engelli öğrencilere sunulan beslenme, sağlık, kültür, spor hizmetleri gibi tüm hizmetler, herhangi bir engeli bulunmayan öğrencilerimizle aynı ortamda, aynı standartta sunulmaktadır.

Tablo: Spor Tesislerinde Gerçekleştirilen Faaliyetler Tablosu

BULUNDUĞU YER	SALONUN ADI	AÇIK/KAPALI	KAPASİTESİ	YILLIK GERÇEKLEŞTİRİLEN ETKİNLİK SAYISI	HİZMET VERDİĞİ KESİM

Herhangi bir veri bulunmamaktadır.

Tablo: Öğrencilerin/Takımların Turnuvalarda/Sanatsal-Kültürel Yarışmalarda Kazandıkları Ödüller Tablosu

ADI	TURNUVANIN /YARIŞMANIN ADI	KURUM İÇİ	ULUSAL	ULUSLARARASI	ALTIN	GÜMÜŞ	BRONZ	DİĞER*

Herhangi bir veri bulunmamaktadır.

Tablo: Diğer Uygulama ve Hizmet Faaliyetleri Tablosu

FAALİYET	SAYI
Seminer	5
Sergi	130
Eğitim Programı	
Panel	
Konferans	4
Konser	
Kurs	
Film Gösterimi / Belgesel	50
Söyleşi / Dinleti	
Tiyatro	
Sempozyum ve Kongre	41
Toplantı	
Festival	
Tören	
Yürüyüş	
Çalıştay	2
Proje Çalışmaları	
Eğitim Semineri	4
Gezi	
Atölye Çalışmaları	8
Çevre Etkinlikleri	
GENEL TOPLAM	244

2017 yılı faaliyetlerine bakıldığında, en çok etkinliğin ulusal veya uluslararası ölçekli, karma veya kişisel sergiler olduğu görülmektedir. Daha sonra ise sırasıyla film gösterimleri, sempozyum ve kongre katılımları gelmektedir.

Tablo: Burs Hizmetlerinden Yararlanan Öğrenci Sayıları Tablosu

BURS ADI	YARARLANAN ÖĞRENCİ SAYISI
KYK BURSUSU	81

Burs hizmetlerinden yararlanan toplam öğrenci sayımız 81 olup, bunların tamamı KYK Bursundan faydalanmaktadır.

Tablo: Kısmi Zamanlı Öğrenci Çalıştırma Programı Kapsamında Öğrencilerin Çalıştığı Birimler Tablosu

BÖLÜM	SAYI	ÇALIŞTIĞI BİRİM
Sinema ve Televizyon Bölümü	3	Malzeme Odası
Dekanlık	3	Bölüm Sekreterliği
Muhasebe	2	Tahakkuk
TOPLAM	8	

Fakültemiz bünyesinde toplam 8 adet kısmi zamanlı öğrenci çalışmaktadır. Bunlardan 3'ü Dekanlıkta, 3'ü tahakkuk biriminde, 3'ü de Sinema ve Televizyon Bölümü stüdyolarında çalışmaktadır.

Tablo: Öğrenci Toplulukları Tablosu

ÖĞRENCİ TOPLULUKLARI	ÜYE SAYISI	2017 YILINDA YÜRÜTTÜĞÜ FAALİYETLER
EBRU TOPLULUĞU	13	-
FOTOĞRAF TOPLULUĞU	245	10
SİNEMA TOPLULUĞU	172	50
İÇ MİMARLIK VE ÇEVRE TASARIMI KULÜBÜ	135	-
SANAT VE DÜŞÜNCE TOPLULUĞU	18	-
TOPLAM	583	60

Fakültemiz çatısı altında 4 adet öğrenci topluluğu, 1 tane de öğrenci kulübü bulunmaktadır. Söz konusu topluluklardan 3'ünün 2017 yılında herhangi bir faaliyet yürütmediği görülmektedir.

Tablo: Diğer Eğitim Faaliyetleri Tablosu

SIRA	TARİH	KONU	KONUŞMACI/ EĞİTMEN	KATILIMCI SAYISI

Herhangi bir veri bulunmamaktadır.

6.5. İdari Hizmetler

Personel Hizmetleri

Biriminizde yürütülen personel hizmetleri kapsamında,

- 2017 yılında Fakültemiz Geleneksel Sanatlar Bölümü'ne 1 adet Yardımcı Doçent, Resim Bölümüne 1 adet Araştırma Görevlisi, İç Mimarlık ve Çevre Tasarımı Bölümüne de 1 adet Araştırma Görevlisi atanmıştır. İç Mimarlık ve Çevre Tasarımı Bölümümüzde 2547 sayılı Kanun (13/b4) kapsamında görevli 1 Araştırma Görevlisinin görevlendirmesi iptal edilmiştir. İç Mimarlık ve Çevre Tasarımı Bölümümüzden 1 Yardımcı Doçentin de 06.01.2017 tarih ve 29940 mükerrer sayılı Resmi Gazete'de yayınlanan 679 sayılı Olağanüstü Hal kapsamında Kamu Personeline İlişkin Alınan Tedbirlere Dair Kanun Hükmünde Kararname'nin 1. maddesi uyarınca görevine son verilmiştir.

Tablo: Yurtiçi ve Yurtdışı Geçici Görevlendirmelere İlişkin Sayısal Veriler

	2017	
	SAYI	TUTAR
Yurt İçi Geçici Görevlendirme	67	12.822,23 TL
Yurt İçi Sürekli Görevlendirme		
Yurt Dışı Geçici Görevlendirme		
TOPLAM	67	12.822,23 TL

2017 yılında toplam 67 adet yurt içi geçici görevlendirme yapılmış olup, toplam yolluk ve yevmiye tutarı tabloda sunulmaktadır.

İdari ve destek hizmetleri sunan birimlerinde görev alan personelimiz uzun yıllardır aynı görevi yürütmeleri dolayısıyla üstlendikleri görevleri başarıyla yapmakta, aynı katta birbirine yakın şekilde çalışmakta olan idari personelimiz çalışmalarını uyumlu bir şekilde sürdürmektedir.

Diğer İdari Hizmetler

İdari ve/veya destek hizmetleri kapsamında kurum dışından tedarik edilen toplam personel sayımız 11 olup, bunlardan 6'sı temizlik, 5'i de güvenlik personeli olarak istihdam edilmektedir.

Tablo: İkilik Protokoller/ Sözleşmeler Tablosu

AKADEMİK		
Kurumun Adı	Protokolün Konusu	Başlama ve Bitiş Tarihi
Güzel Sanatlar Fakültesi	Afyon Kocatepe Üniversitesi Güzel Sanatlar Fakültesi ile Afyonkarahisar Fatih Anadolu Lisesi Sosyal ve Bilimsel İşbirliği Protokolü	21/10/2016 – 21/10/2017
Güzel Sanatlar Fakültesi	Afyon Kocatepe Üniversitesi Güzel Sanatlar Fakültesi ile Afyonkarahisar Güzel Sanatlar Lisesi Sosyal ve Bilimsel İşbirliği Protokolü	11/11/2016 – 11/11/2017
Güzel Sanatlar Fakültesi	Afyon Kocatepe Üniversitesi Güzel Sanatlar Fakültesi ile Afyonkarahisar Belediyesi Arasında "Mimari Tasarımda İnovasyon Çalıştayı"nın Katalog Basım Protokolü	14/06/2017 – 30/12/2017

2017 yılında Fakültemiz ile Afyonkarahisar Belediyesi ve Afyonkarahisar Güzel Sanatlar Lisesi arasında biri işbirliği, diğeri ise katalog basım protokolü olmak üzere iki adet protokol imzalanmıştır. 2016 yılında Afyonkarahisar Fatih Anadolu Lisesi ile imzalanan protokol ise 2017 yılında sona ermiştir.

7- İç Kontrol Sistemi

Birimimiz iç kontrol standartlarına uyum eylem planını Fakülte içerisinde yapılan görevlendirmelerin tamamlanmasının ardından etkin bir şekilde uygulamaya başlamıştır. Bu kapsamda Sinema ve Televizyon Bölümümüz Öğretim Üyesi Arş. Grv. Dr. Sena Coşkun Birim Kalite ve Risk Sorumlusu olarak; beraberinde İç Mimarlık ve Çevre Tasarımı, Resim, Seramik, Sinema ve Televizyon Bölüm Başkan Yardımcıları da Alt Birim Kalite ve Risk Elçisi olarak görevlendirilmişlerdir. Mutat toplantılarını sürdüren Kalite Geliştirme ekibi, ilk toplantısını da Fakülte Dekanımız ve tüm öğretim elemanlarının katılımıyla 2017 yılı tamamlanmadan 7 Kasım 2017 tarihinde gerçekleştirmiştir.

8- Yönetimin Etkinliği ve Hesap Verebilirliği

Fakültemiz kalite güvencesi sistemi, mevcut yönetim ve idari sistem, yöneticilerinin liderlik özellikleri ve verimlilikleri ölçme ve izlemeye imkân tanıyacak şekilde tasarlanmıştır. Mevzuat hükümleri çerçevesinde hizmetler etkin ve etkili bir biçimde sürdürülmeye devam etmektedir.

II – AMAÇ VE HEDEFLER

Amaç 1: Eğitim kalitesini artırmak, ulusal ve uluslararası ölçütlerde aranılır ve kabul edilir bir Fakülte olmak için çaba göstermek.

- **Hedef 1-1:** Yıllık ders programlarının evrensel sanat anlayışına ve çağın teknolojik yeniliklerine göre düzenlenmesinin sağlanması.
- **Hedef 1-2:** Disiplinler arası etkileşimin sanat eğitimini güçlendirdiği gerçeğinden hareketle bölümler arası işbirliğini pekiştirecek projelerin geliştirilmesi.
- **Hedef 1-3:** Ulusal ve uluslararası düzeyde (sempozyum, sergi, panel, atölye çalışması, gezi vb.) etkinlikler düzenleyerek, çok yönlü etkileşimi olan buluşmalar sağlanması, bu yolla eğitim-öğretimin ve Üniversiteler yaşamın sanatsal süreçlerle desteklenmesi.
- **Hedef 1-4:** Fakültemizde şeffaf, demokratik ve katılımcı yönetim anlayışının sürdürülmesi ve öğretim elemanlarının birbirleriyle ve öğrencilerle olan dayanışmalarının artırılması, mezun öğrencilerle iletişimin güçlendirilmesi.
- **Hedef 1-5:** Fakültemiz bölümleriyle üniversitemizdeki diğer Fakülte, Yüksekokul, Devlet Konservatuvarı gibi birimlerin bölüm ve programları arasında ortak ders havuzu oluşturulması.

Amaç 2: Eğitim-öğretim altyapısını geliştirmek.

- **Hedef 2-2:** Kurulmuş ya da açılacak olan laboratuvarların, atölyelerin, stüdyoların ve dersliklerin fiziki altyapısının 2015 yılı sonuna kadar iyileştirilmesi.
- **Hedef 2-3:** 2015 yılı sonuna kadar halen açık olan Grafik ve Heykel Bölümlerinin fiziki ve akademik altyapı çalışmalarının tamamlanarak öğrenci alımının sağlanması.

Amaç 3: Sanatsal-bilimsel araştırma ve yayın sayısını, niteliğini yükseltmek.

- **Hedef 3-1:** Fakülte öğretim elemanlarının hakemli/hakemsiz dergilerdeki yayın sayılarının artırılması.
- **Hedef 3-2:** Fakülte öğretim elemanlarının yurt içi ya da yurt dışı projelerde görev alması.

Amaç 4: Sanatsal-bilimsel işbirliklerini geliştirmek.

- **Hedef 4-1:** Fakültemizce gerçekleştirilecek yerel, ulusal ve uluslararası boyutta işbirliğinin artırılması.
- **Hedef 4-2:** Fakültemizin yerel, ulusal ve uluslararası boyutta tanıtımının sağlanması.

Amaç 5: Sanat ve tasarımı, yaşamın ve eğitimin her alanında daha yaygın ve etkin kılabilmek.

III – FAALİYETLERE İLİŞKİN BİLGİ VE DEĞERLENDİRMELER

A) Mali Bilgiler

1- Bütçe Uygulama Sonuçları

Tablo: Bütçe Uygulama Sonuçları Tablosu

TERTİP	KESİNTİLİ BAŞLANGIÇ ÖDENEĞİ (KBÖ)	TOPLAM BÜTÇE ÖDENEĞİ (TBÖ)	HARCAMA	KBÖ'YE GÖRE HARCAMA %	TBÖ'YE GÖRE HARCAMA %
01 - PERSONEL GİDERLERİ	2.876.000,00	2.898.638,12	2.894.173,87	100	100
02 - SOSYAL GÜVENLİK KURUMLARINA DEVLET PRİMİ GİDERLERİ	482.000,00	504.587,97	493.368,19	100	98
03 - MAL VE HİZMET ALIM GİDERLERİ	45.400,00	105.900,00	104.592,50	230	100
TOPLAM	3.403.400,00	3.509.126,09	3.492.134,56	103	99

2017 yılı Bütçe uygulama sonuçlarına bakıldığında, personel giderleri bakımından hem kesintili başlangıç ödeneğinin (KBÖ) hem de toplam bütçe ödeneğinin (TBÖ) %100 harcandığı görülmektedir. Sosyal güvenlik kurumlarına Devlet primi gideri olarak yapılan harcama ise KBÖ'ye göre %100, TBÖ'ye göre ise %98 oranındadır. Son olarak, 2017 yılı mal ve hizmet alımı harcamaları ise TBÖ'ye göre %100 seviyesinde, KBÖ'ye göre ise %230 gibi oldukça yüksek bir rakamdır. Bu da Bölümlerimizin mal ve hizmet alım süreçlerinin herhangi bir aksaklığa yol açmadan sürdürüldüğünün göstergesidir.

Tablo: Birim Bütçesinden Öğrenci Başına Düşen Cari Hizmet Maliyeti Tablosu

	TOPLAM CARİ GİDER	TOPLAM ÖĞRENCİ SAYISI	ÖĞRENCİ BAŞINA DÜŞEN CARİ HİZMET MALİYETİ
Hazine Yardımı	3.509.126,00TL	501	7.000,00 TL
Öz Gelir	350.168,00TL	182	1.924,00 TL
TOPLAM	3.859.294,00TL	683	8.924,00 TL

2017 yılında, Fakülte bütçemizden toplamda 683 öğrencimizin her biri için düşen cari hizmet bedeli, toplam 8.924,00 TL'dir. Bunun 7.000,00 TL'si Hazine yardımından, 1.924,00 TL'si ise öz gelirlerden elde edilmiştir.

Tablo: Döner Sermaye İşletmesi Bütçe Giderleri Uygulama Sonuçları Tablosu

		01	02	03	05	06	10	TOPLAM
		PERSON GİDER.	S. GÜV. K. D. PR. G.	MAL- H. GİDER.	CARİ TRANSF.	SERM. GİDER.	EK ÖDEME	
TOPLAM	TOPLAM. ÖDENEK						1.000,00TL	1.000,00TL
	HARCAMA						790,00TL	790,00TL
	TOPLAM G. HARC.%						% 79	% 79

Fakültemiz döner sermaye bütçe giderlerine uygun olarak doldurulan, döner sermaye giderlerimize ilişkin tabloya bakıldığında, % 79 oranında bir ek ödeme yapıldığı görülmektedir.

Tablo: Döner Sermaye Gelirlerine İlişkin Tablo

GELİR KODU *	GELİRİN TÜRÜ	GELİRİN MİKTARI
600.10.03	Danışmanlık Hizmeti Gelirleri	1.000,00TL

Fakültemiz döner sermaye faaliyetleri kapsamında, 2017 yılında elde edilen gelir miktarı, 1.000,00 TL'dir.

Tablo: Birim Bütçesinden Öğretim Elemanı Başına Düşen Döner Sermaye Gelir Tablosu

DÖNER SERMAYE GELİR TOPLAMI*	BİRİM ÖĞRETİM ÜYESİ SAYISI	ÖĞRETİM ÜYESİ BAŞINA DÜŞEN DÖNER SERMAYE GELİRİ
1.000,00TL	1	790,00TL

Fakülte Bütçemizden öğretim elemanı başına düşen döner sermaye gelirlerine bakıldığında, 1 öğretim üyemizin 790,00 TL tutarında gelir elde ettiği görülmektedir.

2- Mali Denetim Sonuçları

Dış Denetim:

Sayıştay Başkanlığı'nın 03.10.2016 tarih ve 22520 sayılı "Denetim Raporu ve İzlemeye Alınan Bulgular" konulu rapor incelendiğinde, mal ve hizmet alımlarında muayene kabul komisyonlarının görevini yaptığı, yaklaşık maliyetin dikkate alındığı ve doğrudan temin alım sınırlarına uyulduğu görülmüştür.

İç Denetim:

Fakültemiz öğretim görevlilerinin danışmanlık hizmeti verirken yapmış oldukları protokoller, iç denetçinin kontrolüne gönderilerek, “hukuka uygundur” onayı alınmaktadır. Bölümlerden gelen ihtiyaçların değerlendirilmesinin ardından, Fakülte bütçesi olanakları kapsamında ve satın alma esasları doğrultusunda, harcama yetkilisinin onayı alınarak satın almalar gerçekleştirilmekte, ihtiyaçlar karşılanmaktadır.

B- Performans Bilgileri

1- Faaliyet ve Proje Bilgileri

1.1. Eğitim- Öğretim Faaliyetlerinin Değerlendirilmesi

Fakültemizde **Resim Bölümü**; geliştirdiği disiplinler arası eğitim programı çerçevesinde, bir yandan öğrencilerinin yeteneğini geliştirmeyi, diğer yandan da sanatçı olabilmenin temel gereklerini oluşturmayı hedeflemektedir. Dört yıllık eğitim süresince öğrencinin yeteneğini geliştirmeye yönelik uygulamalı ve kuramsal dersler verilmektedir. Programa destek amacıyla, alanında uzman kişilerce panel, seminer, konferans, sergi ve benzeri etkinlikler düzenlenmektedir. Bölüm, gerek uygulamalı, gerekse kuramsal anlamda akademik araştırmalara öncelik vermekte, bunları öğrencilerle paylaşmaktadır. Bu birikimini kendi bölgesinden başlayarak, ulusal ve uluslararası düzeyde yaygınlaştırmaya çalışmaktadır. Merkezîyetçi tavrından uzak durmaktadır. Çoğulcu ve katılımcı yaklaşımlara açık bir yöntemi benimsemektedir. Öğrencilerin kendi eğilimlerini dikkate alan, onların keşiflerine açık, bireysel tutumlarını önemsemektedir.

2013 yılında öğrenci olarak eğitim öğretime başlayan **İç Mimarlık ve Çevre Tasarım Bölümümüz**, normal ve ikinci öğretim olmak üzere lisans eğitimi faaliyetlerini sürdürmeye devam etmektedir. Bölüm, 2011 yılında çağdaş ve özgün iç mekân tasarımına ilişkin eğitim vermek amacıyla kurulmuştur. Öğrencilerimiz, her türlü çağdaş veya tarihi yapının iç mekânları ile yakın çevrelerinin düzenlenmesi, tasarımı ve uygulamasını gerçekleştirmek üzere yetiştirilmektedir. Öğrencilerin tasarım ve uygulamalar ile yeni bir çevre ve ortam hazırlarken dünya genelinde kabul görmüş asgari konfor, sağlık ve işlevsel gereksinim koşullarını sağlamaları beklenmektedir. Öğrencinin kendi sezgi ve duyuş güçlerinden kaynaklanan özgün üretim potansiyelinin farkına

varmasını, algısal görüş, görsel düşünce ve ifade etme eylemleri arasındaki etkileşimleri kavramasını sağlamak, öğrencide mekân ve mekânlar arasındaki ilişkileri yorumlayabilme yetisini geliştirmek, öğrenciyi görsel tasarım, malzeme, araç ve gereçlerin kullanım olanaklarını, kendi özgün tavrının gerektirdiği ölçüde ifade olanaklarına dönüştürebilecek bir teknik, estetik ve kuramsal alt yapıyla donatmak, öğrenciye görsel düşüncenin mantığını sezdirecek gerekli kültürü kazandıracak bir eğitimi vermek, bölümümüzün genel amaçları arasında yer almaktadır.

2001-2002 eğitim-öğretim yılında öğretime başlayan **Seramik Bölümünde**, sanatsal, teknolojik ve endüstriyel çalışmalar yapılmaktadır. Çamur Hazırlama, Döküm, Alçı Kalıp, Serbest Şekillendirme, Dekor, Serigrafi, Sırlama Atölyesi, Teknoloji ve Bilgisayar Laboratuvarı gibi geniş mekânlara sahip olan Bölüm, Elektrikli ve gazlı pişirim imkânlarına da sahiptir. Bölümün endüstri ile ilişkilerinin devamı için seminer, konferans ve inceleme gezileri yapılmaktadır. Seramik Bölümümüz, asgari öğretim üyesi sayısını tamamlayamadığı için 2011-2012 öğretim yılından bu yana öğrenci kaydı yapamamaktadır. Akademik kadro ihtiyacının giderilmesinin ardından, öğrenci alımının da en kısa sürede yapılması planlanmaktadır.

Sinema ve Televizyon Bölümümüzün amacı, kitlesel iletişim alanında kuramsal ve uygulamalı bilgilerle donanmış, güncel teknolojiye ve kullandığı malzemeye hâkim, toplumsal ve bireysel sorumluluklarının bilincinde, evrensel düşünen, sorgulayan, üreten ve çağdaş sanatçılar yetiştirmektir. Sinema ve televizyon alanlarına eşit ağırlık verilen Bölümde, sinema ve televizyon dalında hem kurama, hem de uygulamaya dayalı, eleştirel düşünmeyi, hür ifadeyi teşvik eden eğitim verilmektedir. Bu nedenle; ders programına İletişim Bilimine Giriş, Kitle İletişim Kuramları, Araştırma Yöntem ve Teknikleri, Dünya Sinema Tarihi, Türk Sinema Tarihi gibi kuramsal derslerin yanı sıra; Film Yapımı, Senaryo Yazarlığı, TV’de Program Yapımı, Kurgu Kuram ve İlkeleri, Film Eleştirisi ve Analizi gibi uygulamalı dersler alınmıştır. Ayrıca, öğrencilerin sektörde daha kolay istihdam edilebilmelerini sağlamak amacıyla, dört senelik öğrenim dönemleri boyunca çeşitli uygulamalı projeler (kısa film, belgesel, televizyon programı, canlı yayın) teslim etmeleri istenmektedir. Mezunlarımız, sinema ve televizyon sektörlerinde; yönetmen, metin ve senaryo yazarı, görüntü yönetmeni, program yapımcısı, program yönetmeni, yayın yönetmeni, haber dairesi yönetmeni, kameraman, resim seçici, kurgu operatörü, sunucu-spiker, editör, muhabir, fotoğraf sanatçısı, reklam fotoğrafçısı ve film eleştirmeni olarak istihdam edilebilmektedirler. Mezun olabilmek için öğrencilerin her dönem 30 kredilik ders almaları, üçüncü sınıfın yazında 21 işgünü staj yapmaları ve bir tez veya bir filminden oluşan bitirme projelerini teslim etmeleri gerekmektedir.

Öğrencinin Kabulü ve Gelişimi, Tanınma ve Sertifikalandırma

- ✓ Öğrencinin kabulü ile ilgili tüm süreçlerde açık ve tutarlı kriterler uygulanmakta mıdır?
Evet uygulanmaktadır. İç Mimarlık ve Çevre Tasarımı ile Sinema ve Televizyon Bölümü merkezi yerleştirme ile öğrenci almaktadır. Resim Bölümümüz ise özel yetenek sınavı ile öğrenci almaktadır. Sınav sonuçları, şeffaf bir şekilde üniversite ve fakülte web sayfasından duyurulmakta; fakülte ilan panolarından ilan edilmektedir.
- ✓ Yeni öğrencilerin kuruma/programa uyumlarının sağlanması için nasıl bir yöntem izlenmektedir?
Yeni öğrencilerin kuruma uyumlarının sağlanması için okulun açıldığı ilk hafta bölüm bazında oryantasyon çalışmaları yapılmaktadır.
- ✓ Başarılı öğrencinin kuruma/programa kazandırılması ve/veya öğrencinin programdaki akademik başarısı nasıl teşvik edilmekte ve/veya ödüllendirilmektedir?
Başarılı öğrenciler fakülte imkânlarıyla ödüllendirilmektedir.
- ✓ Öğrencilere yönelik akademik danışmanlık hizmetleri ne kadar etkin şekilde sunulmakta ve akademik gelişimleri nasıl izlenmektedir?
Ders kayıtlarında ve okul tanıtımında her öğrencinin danışmanı öğrenciye yardımcı olmaktadır.

Öğrenci Merkezli Öğrenme, Öğretme ve Değerlendirme

- ✓ Öğrenci İşleri Daire Başkanlığı'nın yasaların vermiş olduğu yetkiye göre hazırlanmış olduğu Afyon Kocatepe Üniversitesi Ön Lisans ve Lisans Eğitim Öğretim Yönetmeliği'ne göre Fakültemizde eğitim verilmektedir.

Öğrenme Kaynakları, Erişilebilirlik ve Destekler

- ✓ Kurum, eğitim-öğretimin etkinliğini arttıracak öğrenme ortamlarını (derslik, bilgisayar laboratuvarı, kütüphane, toplantı salonu, programın özelliğine göre atölye, klinik, laboratuvar, tarım alanları, müze, sergi alanı, bireysel çalışma alanı, vb.) yeterli ve uygun donanıma sahip olacak şekilde sağlamakta mıdır?
Fakültemiz bünyesinde sergi alanı ve kütüphane dışında yeterli ve uygun donanıma sahip öğrenme ortamlarının sağlandığını söyleyebiliriz. Teknoloji Fakültesinin kendi binasına taşınmasının ardından "derslik, bilgisayar laboratuvarı, toplantı salonu, atölye ve laboratuvar" imkânlarının daha da iyileşmesi beklenmektedir.
- ✓ Eğitimde yeni teknolojilerin kullanımını teşvik etmekte midir? Kurumda ne tür teknolojiler kullanılmaktadır?
Evet, teşvik edilmektedir. Fakültemiz Bölümlerinin stüdyo ve atölyelerinde son teknoloji cihazlar kullanılmaktadır.
- ✓ Öğrencilerin mesleki gelişim ve kariyer planlamasına yönelik ne tür destekler sağlanmaktadır?
Öğrencilerin mesleki gelişim ve kariyer planlamasına yönelik destekler danışman öğretim elemanları koordinasyonunda sürdürülmektedir.
- ✓ Öğrencilerin staj ve işyeri eğitimi gibi kurum dışı deneyim edinmelerini gerektiren programlar için kurum dışı destek bileşenleri nasıl sağlanmaktadır?
Kurum dışı destek bileşenleri, staj yapma zorunluluğu bulunan Sinema ve Televizyon ile İç Mimarlık ve Çevre Tasarımı Bölümlerimiz öğrencilerinin öncelikleri doğrultusunda kendileri tarafından belirlenmektedir.
- ✓ Öğrencilere psikolojik rehberlik, sağlık hizmeti vb. destek hizmetleri sunulmakta mıdır?
Evet sunulmaktadır. Öğrencilerimiz, SKS Daire Başkanlığı bünyesinde hizmet veren Mediko Sosyal Merkezi'nin yanı sıra, Üniversitemiz Hastanesi'nde de rahatlıkla muayene olabilmektedirler.
- ✓ Öğrencilerin kullanımına yönelik tesis ve altyapılar (yemekhane, yurt, spor alanları, teknoloji

donanımlı çalışma alanları vs.) mevcut mudur?

Mevcuttur; ancak kantin ve yemekhane alanı Fakültemiz öğrencilerinin yanı sıra Teknoloji Fakültesi ile Devlet Konservatuvarı öğrencilerine de toplu hizmet sunmaktadır. Bulduğumuz kampus çevresinde çok sayıda Devlet yurdu ve özel yurt yer almakta; Fakültemiz sınırları içinde 2 adet de açık spor tesisi bulunmaktadır.

- ✓ Öğrenci gelişimine yönelik sosyal, kültürel ve sportif faaliyetler ne ölçüde desteklenmektedir? Sosyal, kültürel ve sportif faaliyetler, Rektörlük ve Fakülte bütçesinin elverdiği ölçüde desteklenmektedir. Söz konusu etkinlikler, daha çok öğrenci kulüpleri ve toplulukları eliyle düzenlenmektedir.
- ✓ Kurum, özel yaklaşım gerektiren öğrencilere (engelli veya uluslararası öğrenciler gibi) yeterli ve kolay ulaşılır öğrenme imkânları ile öğrenci desteğini nasıl sağlamaktadır? Fakültemizde herhangi bir engelli öğrenci bulunmamakla birlikte, uluslararası öğrencilerimiz Erasmus Koordinatörlüğü ve Dekanlığımızla doğrudan iletişime geçerek, sorun ve ihtiyaçlarını iletebilmektedirler.
- ✓ Sunulan hizmetlerin/desteklerin kalitesi, etkinliği ve yeterliliği nasıl güvence altına alınmaktadır? İşlerlik kazanmış, düzenli kontrol ve denetim mekanizmalarıyla güvence altına alınmaktadır.

Programların Sürekli İzlenmesi ve Güncellenmesi

- ✓ İç paydaşların (öğrenciler ve çalışanlar) ile dış paydaşların (işveren, iş dünyası ve meslek örgütü temsilcileri, mezunlar, vb.) sürece katılımı sağlanarak programın gözden geçirilmesi ve değerlendirilmesi nasıl yapılmaktadır? Paydaşların sürece katılımı Fakültemiz “Birim Danışma Kurulu” tarafından sağlanmaktadır. Başkanlığını Prof. Dr. Nesrin KULA DEMİR’in yaptığı kurulda iç paydaşları temsilen Fakültemiz Öğrenci Temsilcisi ve 3 Bölüm Başkanı yer almakta; dış paydaşları temsilen de farklı meslek gruplarından 5 kişi yer almaktadır.
- ✓ Gözden geçirme faaliyetleri ne sıklıkta, nasıl ve kimler tarafından yapılmaktadır? Katkı veren paydaşlar nasıl belirlenmektedir? Bu paydaşlar karar verme sürecinin hangi aşamalarına katılabilmektedir? Gözden geçirme faaliyetleri akademik yıl başlangıç ve bitiminde yapılmakta olup, katkı vermesi beklenen paydaşlar, Fakültemiz Bölümleri ve/veya öğretim elemanlarıyla ortaklaşa yaptıkları çalışmalar nazara alınarak tespit edilmektedir. Karar verme sürecine de “Birim Danışma Kurulu” üyesi olarak katılmaktadırlar.
- ✓ Değerlendirme sonuçları, programın güncellenmesi ve sürekli iyileştirilmesi için nasıl kullanılmaktadır? Değerlendirme sonuçları, programın güncellenmesi ve sürekli iyileştirilmesi için Fakültemiz Dekanlığınca hiç vakit kaybetmeksizin ihtiyaç duyulan noktalarda doğrudan hizmet süreçlerine yansıtılmaktadır.
- ✓ Programların eğitim amaçlarına ilişkin hedeflerine ulaştığını; öğrencilerin ve toplumun ihtiyaçlarına cevap verdiğini nasıl izlemekte ve ölçmektedir? Söz konusu izleme ve ölçüm, memnuniyet anketleri ve gözlemler aracılığıyla sağlanmaktadır.

1.2 Araştırma ve Geliştirme Faaliyetlerinin Değerlendirilmesi

- ✓ Biriminizin araştırma faaliyetleri ve diğer akademik faaliyetleri (eğitim-öğretim, topluma hizmet) arasında nasıl bir etkileşim bulunmaktadır? Fakültemiz araştırma faaliyetleri, çoğunlukla eğitim-öğretim faaliyetlerini de bizzat yürüten öğretim elemanlarımız tarafından yapılmaktadır. Bilhassa Afyonkarahisar özelinde, kente dokunan

- projeleri topluma hizmet eden faaliyetler şeklinde nitelendirebiliriz.
- ✓ Biriminizin kurumlar arası araştırma faaliyetleri ve çıktıları nelerdir? Bu araştırmalara ilişkin çıktıları nasıl izlemekte ve değerlendirmektedir?
Fakültemizin kurumlar arası araştırma faaliyetleri, daha çok Resim Bölümümüz ile Afyonkarahisar Güzel Sanatlar Lisesi veya Afyonkarahisar Belediyesi arasında, eğitim-öğretim amaçlı protokollerle gerçekleştirilmektedir.
 - ✓ Birim disiplinler arası ve/veya çok disiplinli araştırma faaliyetleri ve çıktıları nelerdir ve bu araştırmalara ilişkin çıktıları nasıl izlemekte ve değerlendirmektedir?
Fakültemizin çok disiplinli araştırma faaliyetleriyle ilgili herhangi bir verisi bulunmamaktadır.
 - ✓ Yapılan araştırmaların bölgesel/ulusal açıdan değerlendirildiğinde ekonomik ve sosyo-kültürel katkısı var mıdır? Nasıl teşvik edilmektedir?
Elbette vardır. Araştırmaların teşviki noktasında, hem ülke çapında uygulanan Akademik Teşvik Sisteminden, hem de Üniversitemiz BAP Koordinasyon Birimi tarafından sunulan imkanlardan yararlanılmaktadır.
 - ✓ Araştırmaların çıktıları (proje raporu, yayın, patent vb.) ödüllendirilmekte midir? Ödüllendirme ne şekilde yapılmaktadır?
Fakültemiz bünyesinde bu konuda bir ödül verilmemektedir.
 - ✓ Araştırma fırsatları ile ilgili birim içi gerekli bilgi paylaşımı yapılmakta mıdır?
Evet, bilgilendirmeler, tüm öğretim elemanlarımıza en kısa sürede ulaşacak şekilde yapılmaktadır.
 - ✓ Verilen doktora derecelerinin çeşitliliği ve doktora öğrencilerinin yurtiçi ve yurtdışı üniversitelerde öğretim görevlisi olarak işe başlama oranları takip ediliyor mu? Birim tarafından verilen doktora derecesi ile akademik ortamda iş bulan öğrencilerin oranı nedir? (Sadece Enstitüler tarafından cevaplandırılacaktır.)

Araştırma Kaynaklarının Değerlendirilmesi

- ✓ Kurumun fiziki/teknik altyapısı ve mali kaynakları, birimin araştırma öncelikleri kapsamındaki faaliyetleri gerçekleştirmek için uygun ve yeterlidir mi? Varsa yetersizlikler nelerdir?
An itibarıyla yeterli olmakla birlikte, öğretim elemanlarımızın yurtdışı bilimsel çalışmalarını bağlamında yolluk/yevmiye ve katılım ücretlerinin ödenmemesi gibi bir mali kaynak yetersizliği bulunmaktadır.
- ✓ Birim içi kaynakların araştırma faaliyetlerine tahsisine yönelik açık kriterler mevcut mudur? Bu kriterler nasıl belirlenmekte ve hangi sıklıkta gözden geçirilmektedir?
Birim içi kaynakların araştırma faaliyetlerine tahsisine yönelik açık kriterler mevcuttur. Söz konusu kriterler, konuyla ilgili Mevzuat hükümleri bağlamında belirlenmekte ve periyodik olarak gözden geçirilmektedir.
- ✓ Birim, kaynakların etkin/verimli kullanımı sağlamak ve ilave kaynak temin edebilmek için iç/dış paydaşlarla işbirliğini ve kurum dışından kaynak teminini nasıl teşvik etmekte ve desteklemektedir?
Fakültemiz, söz konusu teşvik ve desteği sağlamak amacıyla yılda iki kez yapılan “Birim Danışma Kurulu” raporlarını dikkate alarak, çalışmalarına yön vermektedir.
- ✓ Birim, araştırma faaliyetlerinin etik kurallara uygun olarak yürütülmesini sağlamak için ne tür destekler (Fikir ve Sanat Eserleri Kanununun gereğini yerine getirme, lisanslı yazılım kullanımı) sunmaktadır?
Fakültemizin bu anlamda özel bir desteği bulunmamaktadır.

Araştırma Performansının İzlenmesi ve İyileştirilmesi

- ✓ Birimin araştırma performansı verilere dayalı ve periyodik olarak ölçülmekte ve değerlendirilmekte midir?

Araştırma performansının değerlendirilmesinde,

- Doktora programlarına yönelik bilgiler (doktora programlarına kayıtlı öğrenci ve mezun sayıları, mezunların akademik ortamda ve/veya sanayi kuruluşlarında çalışma oranları, yurt içi ve yurt dışında çalışma oranları vb.), (Sadece Enstitüler tarafından cevaplandırılacaktır.)
- Bölge, ülke ve dünya ekonomisine katkıları,
- Birimin mevcut araştırma faaliyetleri, araştırma hedefleriyle uyumu ve bu hedeflerin sağlanmasına katkısı kalite göstergesi olarak değerlendirilmekte ve izlenmekte midir?

Fakültemizin araştırma performansı, Kalite Geliştirme Ekibimizin oluşturulmasını müteakiben, verilere dayalı ve periyodik olarak ölçülmekte ve değerlendirilmektedir. Araştırma performansının değerlendirilmesinde, projelerin bölge, ülke ve dünya ekonomisine katkıları kalite göstergesi olarak değerlendirilmektedir.

- ✓ Araştırmaların kalitesinin değerlendirilmesi ve izlenmesine yönelik mekanizma mevcut mudur? Evet, mevcuttur. Araştırmaların kalitesinin değerlendirilmesi ve izlenmesi görevi, Fakültemiz Kalite Geliştirme Ekibi uhdesindedir.
- ✓ Birimin araştırma performansının kurumun hedeflerine ulaşmasındaki yeterliliğini nasıl gözden geçirmekte ve iyileştirilmesini nasıl gerçekleştirmektedir? Fakültemiz araştırma performansının Üniversitemiz hedeflerine ulaşmasındaki yeterliliği, proje içeriklerinin bu yönde planlanması neticesinde iyileştirilmektedir.

2- Diğer Hususlar

A. İdarenin Amaç ve Hedefleri

Amaç 1: Eğitim kalitesini artırmak, ulusal ve uluslararası ölçütlerde aranılır ve kabul edilir bir Fakülte olmak için çaba göstermek.

- **Hedef 1-1:** Yıllık ders programlarının evrensel sanat anlayışına ve çağın teknolojik yeniliklerine göre düzenlenmesinin sağlanması.
- **Hedef 1-2:** Disiplinler arası etkileşimin sanat eğitimi güçlendirdiği gerçeğinden hareketle bölümler arası işbirliğini pekiştirecek projelerin geliştirilmesi.
- **Hedef 1-3:** Ulusal ve uluslararası düzeyde (sempozyum, sergi, panel, atölye çalışması, gezi vb.) etkinlikler düzenleyerek, çok yönlü etkileşimi olan buluşmalar sağlanması, bu yolla eğitim-öğretimin ve Üniversiteler yaşamın sanatsal süreçlerle desteklenmesi.
- **Hedef 1-4:** Fakültemizde şeffaf, demokratik ve katılımcı yönetim anlayışının sürdürülmesi ve öğretim elemanlarının birbirleriyle ve öğrencilerle olan dayanışmalarının artırılması, mezun öğrencilerle iletişimin güçlendirilmesi.
- **Hedef 1-5:** Fakültemiz bölümleriyle üniversitemizdeki diğer Fakülte, Yüksekokul, Devlet Konservatuvarı gibi birimlerin bölüm ve programları arasında ortak ders havuzu oluşturulması.

Amaç 2: Eğitim - Öğretim Altyapısını Geliştirmek

- **Hedef 2-2:** Kurulmuş ya da açılacak olan laboratuvarların, atölyelerin, stüdyoların ve dersliklerin fiziki altyapısının 2015 yılı sonuna kadar iyileştirilmesi.
- **Hedef 2-3:** 2015 yılı sonuna kadar halen açık olan Grafik ve Heykel Bölümlerinin fiziki ve akademik altyapı çalışmalarının tamamlanarak öğrenci alımının sağlanması.

Amaç 3: Sanatsal-bilimsel araştırma ve yayın sayısını, niteliğini yükseltmek

- **Hedef 3-1:** Fakülte öğretim elemanlarının hakemli/hakemsiz dergilerdeki yayın sayılarının artırılması

- **Hedef 3-2:** Fakülte öğretim elemanlarının yurt içi ya da yurt dışı projelerde görev alması

Amaç 4: Sanatsal-Bilimsel İşbirliklerini Geliştirmek

• **Hedef 4-1:** Fakültemizce gerçekleştirilecek yerel, ulusal ve uluslararası boyutta işbirliğinin artırılması

• **Hedef 4-2:** Fakültemizin yerel, ulusal ve uluslararası boyutta tanıtımının sağlanması

Amaç 5: Sanat ve tasarımı, yaşamın ve eğitimin her alanında daha yaygın ve etkin kılabilmek

• **Hedef 5-1:** Sanatsal organizasyonları arttırmak

• **Hedef 5-2:** Düzenlenen kültürel ve sanatsaletkinliklere toplumun her kesiminden katılımın sağlanmasına yönelik çalışmalarının yapılması

Amaç 6: İnsan Kaynaklarının Nicelik ve Nitelik Olarak Etkinliğini ve Fakülte Çalışanlarının Kurum içi Memnuniyetini Artırarak Motivasyonlarını ve Verimliliğini Yükseltmek

• **Hedef 6-1:** Personele yönelik hizmet içi eğitim programlarının düzenlenmesi

• **Hedef 6-2:** Fakülte çalışanlarının kurum kimliği ile ilgili memnuniyetlerinin saptanması

• **Hedef 6-3:** Fakülte ile ilgili personel gereksiniminin belirlenmesi

Amaç 7: Öğrencilerimizin Fakülte Aidiyet Duygusunun Geliştirilmesi

• **Hedef 7-1:** Fakülte öğrencilerinin dilek ve şikâyetlerinin periyodik olarak değerlendirilmesi

• **Hedef 7-2:** Geleceğe yönelik kariyer planları konusunda öğrencilerin bilinçlendirilmesi

• **Hedef 7-3:** Öğrenci kulüp ve topluluk etkinliklerinin desteklenmesi

• **Hedef 7-4:** Öğrencilerin memnuniyet düzeylerinin ölçülmesi, bağlılıklarının artırılması.

B. Temel Politikalar ve Öncelikler

Sanat eğitimi veren Fakültemizin temel politikası sanatı Afyonkarahisar halkına sevdirmektir. Bu amaçla çeşitli sergiler düzenlenmekte, ilköğretim öğrencilerine dersler verilmekte ve çeşitli çevre etkinlikleri düzenlenmektedir.

Özel Yetenek Sınavlarında Güzel Sanatlar Liselerine ek puan verilmekte ve Fakültenin öğrenci alt yapısını oluşturacak, Şehrimizde eğitime başlayan Güzel Sanatlar Lisesi ne destek vererek eğitim ve öğretimin kaliteli bir şekilde devamlılığı sağlamaktır.

IV- KURUMSAL KABİLİYET VE KAPASİTENİN DEĞERLENDİRİLMESİ

A- GÜÇLÜ YÖNLER

- Fakültemiz, verdiği sanat eğitiminin yanı sıra düzenlediği ulusal ve uluslararası düzeyde sanatsal, bilimsel, kültürel etkinliklerle başta Afyonkarahisar ili olmak üzere Ülkemizin kültür ve sanat yaşamına önemli katkılar sağlamaktadır.
- Sanat eğitimi veren Fakültemizin sanatsal formasyona ve kurumsal aidiyet duygusuna sahip, nitelikli bir akademik kadrosu bulunmaktadır.
- Öğretim elemanlarımız, akademik yıl içerisinde sürdürdükleri bilimsel etkinlikleri ile birlikte ulusal ve uluslararası düzeyde çok sayıda karma sergiye katılmakta; kişisel sergiler de açmaktadırlar. Üretilen yapıtlar, topluma ve çevreye önemli katkılar sunmaktadır.
- Öğrencilerimizle birebir eğitimi benimsemiş olan Fakültemiz öğretim elemanları, kendileriyle öğrenci merkezli, demokratik bir iletişim içerisinde.
- Öğretim elemanlarımızın Türkiye'nin önde gelen üniversitelerinden (Gazi, Anadolu, Marmara, Ege, Dokuz Eylül) mezun olması, Fakültemizde farklı akademik kültürlerin ve bakış açılarının buluşmasına olanak hazırlamakta; bu durum, kurum kültürümüze zenginlik ve çeşitlilik olarak yansımaktadır.
- Fakültemiz, Üniversitemizin sanatsal etkinliklerine ve tanıtım çalışmalarına katkı sunmaktadır.
- Öğretim elemanlarımız, Üniversitemizin farklı akademik birimlerinde de dersler vermekte; bu sayede Üniversitemizin pek çok bölümündeki alanında uzman, nitelikli akademisyen gereksinimi de bir ölçüde karşılanmış olmaktadır.
- Afyonkarahisar ilinin, bulunduğu konum itibariyle pek çok şehre yakın olması, farklı kentlerdeki paydaş eğitim kurumları ile olan/olabilecek bilgi ve kültür alışverişini hızlandırdığı gibi öğrencilerimiz ve öğretim elemanlarımızın da bu şehirlerdeki sanatsal etkinliklere katılımını kolaylaştırmaktadır.
- Fakültemiz, kendi koşullarına uygun olarak inşa edilmiş, kendi binasında eğitim-öğretim faaliyetlerini sürdürmektedir.
- Fakültemiz koridorları, 365 gün açık bir sanat galerisi şeklinde tasarlanmış olup, öğrenci ve öğretim elemanlarımızın yapıtlarıyla donatılmıştır. Bu yönüyle Fakültemiz, Afyonkarahisar iline ve Üniversitemize gelen yerli/yabancı misafirler için de görülmek istenilen noktalar arasındadır.

B- İYİLEŞTİRMEYE AÇIK YÖNLER

- Mevcut akademik kadromuzun dışında, aktif olan (İç Mimarlık ve Çevre Tasarımı; Resim; Sinema ve Televizyon) ve olmayan (Endüstri Ürünleri Tasarımı; Geleneksel Sanatlar; Heykel; İletişim Tasarımı ve Grafik; Seramik) tüm Bölümlerimizde, konularında uzman öğretim elemanı ihtiyacı bulunmaktadır.
- Bölüm atölye ve stüdyolarında tekniker ve teknisyene gereksinim duyulmaktadır.

- Bölümlerimizin resmi yazışmalarının tek bir memur tarafından yürütülmesi, iş akış süreçlerinde sorunlara yol açabilmekte; bu nedenle bilhassa öğrencisi bulunan Bölümlerimizin sekreterliğini yapacak idari personele ihtiyaç duyulmaktadır.
- Öğretim elemanlarımız başına düşen sanatsal faaliyet sayısı oldukça yüksek olmasına rağmen, bilimsel etkinlik ve proje sayısı yeterli düzeyde değildir.
- Hızla büyüyen Fakültemizin temrinlik malzeme ihtiyacı, diğer Fakültelerden farklıdır. Nitekim, eğitim-öğretim faaliyetlerinin sağlıklı bir şekilde sürdürülebilmesi için de; seramik çamuru, seramik sırları, alçı, cam, metal, MDF vb. sarf malzemelerin yanı sıra makine, teçhizat ve araç-gereç alımı bakımından ihtiyaç duyulan Fakültemiz bütçesi yeterli değildir.
- Yeni teknolojilerin izlenmesinde ve satın alınmasında bütçe kalemlerinden kaynaklanan zorluklar yaşanmaktadır.
- Akademik personelin yurt içinde ve yurt dışında düzenlenen sergi, seminer, sempozyum, kongre gibi sanatsal, bilimsel ve kültürel etkinliklere katılımının teşvik edilebilmesi için yeterli ödenek bulunmamaktadır.
- Fakültemize ders vermek amacıyla diğer üniversitelerden gelen öğretim elemanlarına ödenmesi gereken yolluk ve diğer harcamalar için de gerekli ödenek yetersiz kalmaktadır.
- Üniversitemiz Sosyal Bilimler Enstitüsü bünyesinde, “Disiplinlerarası Sanat ve Tasarım” adlı bir Yüksek Lisans Programı olmasına rağmen, henüz herhangi bir “Sanatsal Yeterlik/Doktora” programı bulunmamaktadır.
- Mevcut eğitim binamızı Üniversitemiz Teknoloji Fakültesi ile birlikte kullanıyor olmamız; dersliklerin kullanımı, sınav takvimlerinin hazırlanması, öğrenci ve öğretim elemanlarının birbirine intibakı vb. konularda birtakım sorunlara yol açmaktadır.

C- DEĞERLENDİRME

Fakültemiz öğretim elemanları, akademik yıl içerisinde sürdürdükleri bilimsel etkinlikleri ile birlikte ulusal ve uluslararası düzeyde katıldıkları karma ve kişisel sergilerle topluma ve çevreye önemli katkılar sunmaktadır.

Ancak, söz konusu öğretim elemanlarımızın yurt içinde ve yurt dışında düzenlenen sergi, seminer, sempozyum, kongre gibi sanatsal, bilimsel ve kültürel etkinliklere katılımının teşvik edilebilmesi için yeterli ödenek bulunmamaktadır.

Öte yandan, Fakültemiz koridorları, 365 gün açık bir sanat galerisi şeklinde tasarlanmış olup, öğrenci ve öğretim elemanlarımızın yapıtlarıyla donatılmıştır. Bu yönüyle Fakültemiz, Afyonkarahisar iline ve Üniversitemize gelen yerli/yabancı misafirler için de görülmek istenilen noktalar arasındadır. Hâlbuki, orta vadede koridorlardan daha ferah ve salt sergi salonu olarak tasarlanmış bir alanın oluşturulması, Fakültemiz için çok daha yerinde olacaktır.

Fiziki ve teknik altyapısı yeterli düzeyde bulunan Seramik Bölümümüzün öğretim üyesi ihtiyacının en kısa sürede karşılanması ve bir an evvel öğrenci alımı yapılması gerekmektedir.

V- ÖNERİ VE TEDBİRLER

Seramik Bölümüne 2001 (2011'e kadar), Resim Bölümüne 2006, Sinema ve Televizyon Bölümüne 2007, İç Mimarlık ve Çevre Tasarımı Bölümüne de 2013 yılında öğrenci alınmıştır. Heykel, Grafik, Temel Eğitim, Geleneksel Sanatlar, Endüstri Ürünleri Tasarımı Bölümlerine de akademik ve fiziki alt yapıları tamamlandıktan sonra öğrenci alınması planlanmaktadır.

Fakültemiz bölümlerinde eğitim ve öğretimin sürdürülebilmesi daha fazla etkinlik yapılabilmesi için gerekli araç-gereç, teknik donanımlar ve sarf malzemeler gerekmektedir. Bunların fakülte bütçesinden karşılanması mümkün olmadığından Rektörlük bütçesinden desteklenmesi gerekmektedir.

Teknoloji Fakültesi ile birlikte kullanmaya devam ettiğimiz eğitim binamızda zaman zaman dersliklerin kullanımı, sınav takvimlerinin hazırlanması, öğrenci ve öğretim elemanlarının birbirine intibakı gibi konularda sorunlar yaşandığından Teknoloji Fakültesi'nin en kısa sürede kendi binasına taşınması, bu problemi tamamen ortadan kaldıracaktır.

Ayrıca atölyelerimiz için gerekli olan tekniker ihtiyacının da acilen karşılanması gerekmektedir.

EK - 1

İÇ KONTROL GÜVENCE BEYANI

Harcama yetkilisi olarak yetkim dahilinde;

Bu raporda yer alan bilgilerin güvenilir, tam ve doğru olduğunu beyan ederim.

Bu raporda açıklanan faaliyetler için idare bütçesinden harcama birimimize tahsis edilmiş kaynakların etkili, ekonomik ve verimli bir şekilde kullanıldığını, görev ve yetki alanım çerçevesinde iç kontrol sisteminin idari ve mali kararlar ile bunlara ilişkin işlemlerin yasallık ve düzenliliği hususunda yeterli güvenceyi sağladığını ve harcama birimimizde süreç kontrolünün etkin olarak uygulandığını bildiririm.

Bu güvence, harcama yetkilisi olarak sahip olduğum bilgi ve değerlendirmeler, iç kontroller, iç denetçi raporları ile Sayıştay raporları gibi bilgim dahilindeki hususlara dayanmaktadır.[7]

Burada raporlanmayan, idarenin menfaatlerine zarar veren herhangi bir husus hakkında bilgim olmadığını beyan ederim.

19.02.2018

Güzel Sanatlar Fakültesi

İmza

Prof. Dr. Selçuk AKÇAY

Dekan V.

EK - 2

KALİTE GELİŞTİRME EKİBİ

GÖREVİ	İDARİ GÖREV / AKADEMİK ÜNVAN / AD SOYAD	DÂHİLİ TEL. NO	<u>İMZA</u>
BİRİM KALİTE VE RİSK SORUMLUSU	Sinema ve Televizyon Bölümü Öğretim Üyesi Yrd. Doç. Dr. Sena COŞKUN	15085	
ALT BİRİM KALİTE VE RİSK ELÇİSİ	Sinema ve Televizyon Bölümü Başkan Yardımcısı Yrd. Doç. Dr. Ümit DEMİR	15076	
ALT BİRİM KALİTE VE RİSK ELÇİSİ	İç Mimarlık ve Çevre Tasarımı Bölümü Başkan Yardımcısı Yrd. Doç. Dr. Mehmet SARIKAHYA	15123	
ALT BİRİM KALİTE VE RİSK ELÇİSİ	Resim Bölümü Başkan Yardımcısı Öğr. Grv. Gökay TAZEGÜL	15065	
ALT BİRİM KALİTE VE RİSK ELÇİSİ	Seramik Bölümü Başkan Yardımcısı Arş. Gör. Hakan ERGÜN	15015	
BİRİM DANIŞMA KURULU ÜYELERİ			
<u>ADI SOYADI</u>	<u>UNVANI</u>		<u>GÖREVİ</u>
Prof. Dr. Nesrin KULA DEMİR	Sinema ve Televizyon Bölüm Başkanı		BAŞKAN
Yrd. Doç. Dr. Erdal ÜNSAL	Resim Bölüm Başkanı / Dekan Yardımcısı		ÜYE
Yrd. Doç. Dr. Ş.Ebru OKUYUCU	İç Mimarlık ve Çevre Tasarımı Bölüm Başkanı		ÜYE
Yrd. Doç. Dr. Özgür CENGİZ	Seramik Bölüm Başkanı		ÜYE
Oğuzhan AKBAŞ	Öğrenci Temsilcisi		ÜYE
Süleyman BİRCAN	Mimarlar Odası Şube Başkanı		DIŞ PAYDAŞ ÜYE
Mevlüt ÜYÜMEZ	Müze Müdürü		DIŞ PAYDAŞ ÜYE
Fatih SEREZLİ	Güzel Sanatlar Lisesi Müdür Yardımcısı		DIŞ PAYDAŞ ÜYE
Sezer KÜÇÜKKURT	Gazeteci		DIŞ PAYDAŞ ÜYE
Gülenay YALÇINKAYA	Yerel Sanatçı		DIŞ PAYDAŞ ÜYE